

**DEVLET PLANLAMA ÖRGÜTÜ**

**YATIRIMCILAR İÇİN  
YATIRIM VE TEŞVİK  
REHBERİ**

**HAZİRAN 2009**

**LEFKOŞA**

# İÇİNDEKİLER

	<b>Sayfa</b>
1. GENEL BİLGİ	1 - 3
1.1. Coğrafi Konum ve Nüfus	1
1.2. İklim	1
1.3. Politik Sistem	2
1.4. Para ve Banka	2
2. YATIRIM POLİTİKASI	3 – 4
3. YATIRIMCILAR İÇİN TEŞVİKLER	5 - 10
3.1. Teşvik Yasası Altında Uygulanan Yatırım Teşvikleri	5
3.2. Vergi Mevzuatı Altında Uygulanan Teşvikler	7
4. YATIRIMCILARLA İLGİLİ İZLENEN PROSEDÜR	10 - 15
4.1. Şirket Tescili	10
4.2. Yatırım Prosedürü	13
4.3. İthalat ve İhracat Prosedürleri	14
4.4. Mal Mülkiyeti	15
4.5. Ticaret Markası	15
5. VERGİ ORANLARI	15 - 18
5.1. Gelir Vergisi ve Kurumlar Vergisi	15
5.2. Katma Değer Vergisi	18

	<b>Sayfa</b>
6. SERBEST LİMAN VE BÖLGE	18 - 19
7. ORGANİZE SANAYİ BÖLGELERİ	19 - 20
8. ULUSLARARASI İŞLETME ŞİRKETİ KURULMASINDA İZLENEN PROSEDÜR VE BAŞLICA TEŞVİKLER	20 - 23
9. BANKA KURULMASINDA İZLENEN PROSEDÜR	23 - 25
10. ULUSLARARASI BANKACILIK BİRİMİ KURULMASINDA İZLENEN PROSEDÜR VE BAŞLICA TEŞVİKLER	25 - 28

## **EKLER**

EK: 1 – TEŞVİK BELGESİ KAPSAMINDA PROJE DEĞERLENDİRME SÜRECİ 29	
EK : 2 – TEŞVİK YASASI	30 - 42
EK : 3 – TEŞVİK YASASI ALTINDA YAPILAN TÜZÜK	43 - 69
EK : 4 – YATIRIM TEŞVİK BELGESİ MÜRACAATINDA İSTENEN BİLGİ VE BELGELER	70 - 71
EK : 5 – FAYDALI ADRESLER	72 - 76
EK : 6 – FAYDALI BİLGİLER	77

# **1. GENEL BİLGİ**

## **1.1. Coğrafi Konum ve Nüfus**

Akdeniz'in Sicilya ve Sardunya'dan sonra üçüncü büyük adası olan Kıbrıs, üç kıtanın ticaret yollarının kesiştiği Doğu Akdeniz'de yer almaktadır. Adanın toplam yüzölçümü 9,251 kilometre kare olup, Kuzey Kıbrıs Türk Cumhuriyeti'nin yüzölçümü 3,242 kilometre karedir. Kıbrıs adasının en yakın komşusu, 65 km kuzeyinde yeralan Türkiye'dir. Ada ayrıca, Suriye'nin 100 km batısında, Mısır'ın da 420 km kuzeyinde yer almaktadır.

Kuzey Kıbrıs Türk Cumhuriyeti'nde 2008 yıl ortası de-jure nüfus tahmini 274,462'dir.

Başkent Lefkoşa Kuzey Kıbrıs Türk Cumhuriyeti'nin en büyük kentidir. Deniz kıyısında yeralan, Gazimağusa ve Girne de diğer önemli kentlerdir. Güzelyurt ve Lefke ise geniş narenciye bahçeleri ile ünlü iki şehirdir.

## **1.2. İklim**

Kuzey Kıbrıs Türk Cumhuriyeti tipik Akdeniz ikliminin hüküm sürdüğü, yazların sıcak ve kurak, kışların ılık geçtiği bir ülkedir. Yağışların büyük bölümü Kasım - Mart döneminde düşmektedir. En soğuk ay olan Ocak'ta en düşük ve en yüksek hava sıcaklıkları ortalama 6°C ve 16°C'dir. En sıcak ay olan Ağustos'ta ise en düşük ve en yüksek hava sıcaklıkları ortalama 21°C ve 35°C dolaylarında olmaktadır.

### **1.3. Politik Sistem**

Kuzey Kıbrıs Türk Cumhuriyeti'nde çok partili demokrasi uygulanmaktadır. Cumhurbaşkanı, devletin başıdır ve beş yılda bir genel seçim ile seçilmektedir. Yasama yetkisi 50 üyeli Cumhuriyet Meclisi tarafından yürütülmektedir. Ülkede yürütme yetkisi ise, Cumhurbaşkanı tarafından atanan, Başbakan'ın yönetiminde oluşturulan Bakanlar Kurulu'na verilmiştir. Milletvekilliği genel seçimleri beş yılda bir yapılmaktadır.

### **1.4. Para ve Banka**

KKTC'nde resmi para birimi Türk Lirası'dır (TL). Gerçek ve tüzel kişilerin döviz bulundurması, dövizle tasarruf yapması, döviz bir mübadele aracı olarak kullanması ve ödeme emri ve akitlerindeki rakamları döviz ile ifade etmesi serbesttir.

KKTC'ndeki resmi işlemlerde esas alınacak kurlar Merkez Bankası'nca günlük olarak belirlenmekte ve Resmi Gazete'de yayımlanmak suretiyle ilan edilmektedir. Bankalar, döviz büroları ve Merkez Bankası, kendi işlemleri maksadıyla döviz alış ve satış kurlarını serbestçe belirlemektedir.

KKTC'nde gelişmiş bir bankacılık sistemi vardır. Merkez Bankası ve Kalkınma Bankası'na ek olarak 24 tane ticari banka 14 tane de off-shore banka vardır. Bankalar, döviz bulundurmak, ithalat ve ihracat işlemlerinde aracı kurum olarak faaliyet göstermek, döviz mevduatı kabul etmek, döviz alım-satımı yapmak, döviz ödemeli bono satışında aracılık yapmak, döviz olarak kredi vermek, para ve

döviz piyasalarına aktif olarak katılmak, uluslararası bankacılık kurallarına uygun her türlü işlemi döviz ile yapmakta serbesttirler.

## **2. YATIRIM POLİTİKASI**

KKTC yatırım politikasının temel amacı, ekonomik kalkınmayı hızlandırmak, ekonominin rekabet gücünü yükseltmek, potansiyel kaynakları harekete geçirmek, özel teşebbüsün ekonomideki etkinliğini artırmak ve yabancı sermayeyi ülkede yatırıma özendirme politikasıdır.

Kalkınma politikası gereğince KKTC, ihracata yönelik sanayileri tercih etme yaklaşımını benimsemiştir. İç piyasanın küçüklüğünden dolayı yatırım politikası, mal ve hizmetlerin ihracına yöneliktir. Modern teknoloji, know-how, yeni üretim tekniklerinin KKTC'ne transferini kolaylaştıran ve en fazla katma değer sağlayacak projelere öncelik verilmektedir. Yatırımcılar tarafından önerilen her proje kendi değerleri üzerinden dikkate alınmaktadır.

Yabancı ve yerel firmalar arasında ortak girişim şeklindeki yatırımların etkin bir şekilde desteklendiği KKTC'nde yabancı yatırımcılara mülkiyet haklarının tam olarak korunmasını da içeren pek çok avantaj ve teşvikler sunulmaktadır. Devletleştirmenin bir hükümet politikası olarak benimsenmediği ve uygulanmadığı KKTC'nde, özel mülkiyet haklarının vatandaşlar ve yabancı uyruklular arasında hiçbir fark gözetilmeden garanti edilmesi, Anayasa ile güvence altına alınmıştır.

KKTC’de 2007 yılında cari fiyatlarla 1,064,282,208.1 TL tutarında olan sabit sermaye yatırımlarının %24.6’si kamu kesimi, %75.4’ü ise özel kesim yatırımlarından oluşmuştur. Kamu kesimi yatırımları %38.5 oranıyla elektrik-su ve %34 oranıyla kamu hizmetleri sektörlerinde, özel kesim yatırımları ise %57 oranıyla konut ve %11 oranıyla serbest meslek ve hizmetler sektörlerinde yoğunlaşmıştır.

47/2000 sayılı Teşvik Yasası kapsamında 2008 yılı sonu itibarıyla toplam 350 adet teşvik belgesi verilmiştir. Teşvik belgeli sabit yatırımların toplamı 3,228,387,468 TL tutarındadır. Turizm sektörü %68.7 oranıyla sabit yatırımlar içinde en yüksek paya sahip olmuştur. Sanayi ve eğitim sektörleri ise sırasıyla %17.1 ve %7.3 oranıyla turizm sektörünü takip etmişlerdir.

2008 yılı sonu itibarıyla, toplam onaylanan fon kaynaklı kredi miktarı 31,082,992.6 TL olup, bunun 22,813,644.1 TL’si kullandırılmıştır. Kullandırılan Fon kaynaklı kredilerin turizm, sanayi, sağlık ve eğitim sektörleri itibarıyla dağılımı ise sırasıyla %39.1, %27.3, %22.9 ve %10.7 oranlarında gerçekleşmiştir.

### 3. YATIRIMCILAR İÇİN TEŞVİKLER

#### 3.1. Teşvik Yasası Altında Uygulanan Yatırım Teşvikleri

KKTC’nde yatırım yapmak isteyen girişimcilere yerli yada yabancı yatırımcı olup olmadığına bakılmaksızın, Teşvik Belgesi verilmek suretiyle aşağıdaki yatırım teşvikleri uygulanmaktadır. Teşvik Belgesi Devlet Planlama Örgütü tarafından verilmektedir.

##### ◆ Yatırım İndirimi

Devlet Planlama Örgütü’nün kalkınma planları ve/veya yıllık programlar çerçevesinde belirleyeceği Kalkınmada Öncelikli Yörelere ve Özel Önem Taşıyan Sektörlerde yapılacak yatırımlarda yatırım indirimi oranı maloluş bedeli üzerinden %200’dir. Diğer sektörler ve yörelerde yapılacak yatırımlarda ise yatırım indirimi oranı maloluş bedeli üzerinden %100’dir.

Güzelyurt ve Karpaz Bakanlar Kurulu tarafından Kalkınmada Öncelikli Bölgeler olarak belirlenmiştir.

##### ◆ Gümrük Vergisi ve Fon Muafiyeti

Teşvik Belgesi kapsamında ithal edilecek yatırıma konu makine ve bunlara ait teçhizatlar her türlü gümrük vergisi ve fondan muafittir.

##### ◆ Makine ve Teçhizat Alımlarında Katma Değer Vergisi Uygulaması

Teşvik Belgesi kapsamında ithal ve yerli makine ve teçhizatlara %0 Katma Değer Vergisi uygulanır.

◆ **Arsa, Arazi ve Bina Temini**

Teşvik belgeli yatırımlarda, yatırımcıların taşınmaz mal talep etmeleri halinde, bu talepler yürürlükteki mevzuata uygun olarak ve imkanlar ölçüsünde değerlendirilerek kiralama yöntemiyle bu kişilere öncelikle verilir.

◆ **Fon Kaynaklı Kredi**

Yatırımları ve İhracatı Teşvik Fonu'nda yatırımcılara uzun vadeli ve düşük faizli yatırım kredisi sağlanır.

◆ **İnşaat Ruhsatı İle İlgili Vergi, Resim, Harç ve Her Türlü Katkı Payı Muafiyeti**

Teşvik Belgesi kapsamında yapılan yatırımlar, bina inşaat ruhsatı ile ilgili resim, harç ve her türlü katkı payından muafıdır.

◆ **Sermaye Artırımları İle İlgili Pul Vergisi İndirimi**

Teşvik Belgesi kapsamında yapılacak yatırımlar için sermaye artırım esnasında alınacak pul vergisinde Tüzükle belirlenen bir indirim sağlanır.

◆ **İpotek İşlemleriyle İlgili Harç İndirimi**

Teşvik Belgesi kapsamında yapılacak yatırımlara yönelik kullanılacak krediler için gerekli ipotek işlemlerinde pul ve kayıt harçlarında Tüzükle belirlenen bir indirim uygulanır.

### **3.2. Vergi Mevzuatı Altında Uygulanan Teşvikler**

Amortismanına bağılı yeni ve/veya ithal edilmiş aşağıdaki ekonomik kıymetlerin işletme tarafından satın alınmış, imal veya inşa edilmiş ve ilk defa işletilmiş veya ilk defa kullanılmış olması halinde, Gelir ve Vergi Yasasında belirtilen şartlara uyulması koşulu ile yatırım indirimleri uygulanır.

Yatırım indirimine bina, makine, tesisat, işletmenin esas faaliyet konusu ile ilgili olan araç ve gereçler ile benzeri amortismanına tabii aktif kıymetlerin (özel salon tipi araçlar hariç) maliyet bedelleri esas teşkil eder.

Yatırım indiriminin oranı %50 (yüzde elli)'dir.

Maliye İşleriyle Görevli Bakanlığın önerisi ile Bakanlar Kurulu bu oranı kalkınmada öncelikli yöreler ve Teşvik Yasası ile Turizm Endüstrisi Teşvik Yasası'nda belirtilen, özel önem taşıyan sektörlerde yapılan yatırımlar için yapılan yatırımın %100'üne kadar artırabilir veya yasal orandan az olmamak üzere yeni oran tespit edebilir.

Yatırım indirimleri ile ilgili özel teşvik yasalarında kurallar bulunması halinde, Gelir Vergisi Yasası'nda belirtilen indirim oranları yerine ilgili teşvik yasalarında öngörülen oranlar ve esaslar uygulanır.

◆ **Amortisman İndirimleri**

- Makine ve Tesisat : %10
- Salon Tipi Motorlu Araçlar ve Motosikletler : %15
- “T” Lisanslı Motorlu Araçlar : %25
- Diğer Motorlu Araçlar (Kamyon, Otobüs Van, Yük Arabaları vb) : %20
- Endüstriyel Bina ve Oteller : %4
- Dükkan ve İkametgah : %3
- Döşeme ve Demirbaş : %10

◆ **Diğer İndirimler**

- Kurumların aktifleştirdikleri ilk tesis ve kuruluş giderleri ile hava paraları, muhasebe kayıtlarındaki değerleri üzerinden eşit miktarda beş yıl içinde amorti edilir.
  - Patent ve patent hakları için yapılan giderler.
  - Satın alınan ve değeri satın alındığı yılın başındaki yürürlükte bulunan bir aylık brüt asgari ücreti aşmayan alet, edevat, mefruşat ve demirbaşlar amortismanına tabi tutulmayarak doğrudan doğruya gider kaydedilebilir.
- ◆ Kuzey Kıbrıs Türk Cumhuriyeti’nden dış ülkelere mal ve hizmet ihraç edenlerin bu ihracatlardan elde ettikleri hasılatlarının %20’si Kurumlar Vergisinden istisnadır. Ancak, hesaplanacak %20

istisna miktarı ihracatlardan sağlanan safi kazancın %80'ine eşit miktarını aşamaz.

- ◆ Her türlü mal ihracatı ile yurt dışındaki müşteriler için yapılan hizmetler Katma Değer Vergisi'nden istisnadır. Katma Değer Vergisi Yasası kapsamında vergiden istisna edilmiş işlemlerle ilgili fatura ve benzeri belgelerde gösterilen KDV, yükümlünün vergiye bağlı işlemleri üzerinden hesaplanacak KDV'nden indirilir. Vergiye bağlı işlemlerin mevcut olmaması veya hesaplanan verginin indirilecek vergiden az olması halinde indirilemeyen KDV, Bakanlar Kurulu'nca çıkarılacak bir Tüzükle işlemleri yapanlara iade olunur.
- ◆ Aşağıda belirtilen KKTC ile yabancı ülkeler arasında deniz, hava ve kara yolu ile yapılan taşıma işlemleri ile transit taşıma işleri KDV'nden istisnadır.

- Yabancı bir ülkede başlayıp KKTC'nden geçerek yabancı bir ülkede sona eren taşımacılık işleri
- Yabancı bir ülkede başlayıp KKTC'nde sona eren taşımacılık işleri
- KKTC'nde başlayıp yabancı bir ülkede sona eren taşımacılık işleri.

KKTC'nde faaliyet gösteren ulaştırma kurumları tarafından verilen yolcu taşıma hizmetleri

karşılığında nakden veya hesaba alınan yolcu taşıma ücretleri istisna kapsamı dışındadır.

Mevzuata göre uluslararası taşımacılık işleri yapanlar, yukarıda ihracat işlemleri yapanlar için de belirtildiği gibi alımlar üzerinden ödedikleri Katma Değer Vergisini indirim veya iade hakkına sahiptirler.

- ◆ Yükümlülerin münhasıran gelir getirmek amacıyla işletmelerinde kullandıkları deniz ve hava taşıma araçlarına liman ve hava meydanlarından verilen hizmetler Katma Değer Vergisi'nden istisnadır.

## **4. YATIRIMCILARLA İLGİLİ İZLENEN PROSEDÜR**

### **4.1. Şirket Tescili**

KKTC'nde şirketler limited şirket şeklinde tescil edilmektedir. Bu şirketlerle ilgili koşullar Fası 113 Şirketler Yasası'nda belirlenmiştir.

Yabancı sermaye iştirakiyle kurulacak bir Şirket'in tescili için aşağıda dökümü verilen evrakların Resmi Kabz Memurluğu ve Mukayyitlik Dairesi'ne sunulması gerekmektedir.

- ◆ Kurulacak olan şirketin kuruluş amacını, öngörülen kayıtlı ve ödenmiş sermayesini, hedeflenen faaliyet alanını izah eden bir niyet mektubu
- ◆ Limited Şirketin Ana Sözleşme ve Tüzüğü
- ◆ M.Ş. 1,2,3 Forumları
- ◆ Damga Pulu
- ◆ Direktör olacak olanlardan ve/veya ülkesinde KKTC temsilciliği bulunmayan pay sahibi olacak kişinin iç güvenlikten sorumlu makamlardan alınmış doğruluk (sabıkasızlık) belgesi
- ◆ Onaylı pasaport veya nüfus cüzdanı fotokopisi
- ◆ Direktör için KKTC Gelir ve Vergi Dairesi'nden alınacak Vergi Güvenirlik Belgesi
- ◆ Yabancı uyruklu iştirakçilerin hisse paylarının karşılığını şirketin hesabına yatırdığını gösteren banka yazısı

Yabancı ülkelerde kurulan şirketler, Ekonomiden Sorumlu Bakanlığın onayı ve Bakanlar Kurulu'ndan izin alınması koşuluyla, KKTC'nde bir işyeri (veya şube) açabilirler ve bu şirketler Yabancı (veya Denizaşırı) Şirket statüsünde tescil ettirilirlir.

Bu amaçla KKTC Resmi Kabz Memurluğu ve Mukayyitlik Dairesi'ne, yukarıda belirtilen belgelere ek olarak, aşağıda yer alan belgelerin de sunulması gerekmektedir.

- ◆ Hissedarların en son tarihe göre listesi
- ◆ Yönetim kurulu üyelerinin en son tarihe göre listesi ve ülkesinde KKTC Temsilciliği bulunmayan tüzel kişilerin yönetim kurulu üyelerinin, iç güvenlikten sorumlu makamlardan almış olduğu doğruluk belgesi.
- ◆ Şirketin kayıtlı bulunduğu yerin Ticaret Odası'ndan alınacak ve Şirketin halen faaliyette olduğunu gösteren yeni tarihli belge.
- ◆ KKTC'nde yerleşmiş olan ve tescil ettirilmek istenen şirketi KKTC'nde temsile ve onun adına, KKTC makamlarınca yapılacak resmi tebligatı ve mahkeme ihbarlarını kabule yetkili ve görevli kılındığı beyan edilen bir veya daha fazla gerçek veya tüzel kişinin isim ve adreslerinin verilmek suretiyle atandığına ilişkin Yönetim Kurulu Kararı.
- ◆ Şirketin, özellikle hangi faaliyetleri yapmak maksadı ile KKTC'nde bir işyeri (veya şube) açmak niyetinde olduğunu gösteren Yönetim Kurulu Kararı.
- ◆ Şirket adına KKTC Gelir ve Vergi Dairesi'nden alınacak Vergi Güvenirlik Belgesi
- ◆ Y.Ş. 1,2 ve 3 forumları

Tüm bu formaliteler tamamlandıktan sonra Resmi Kabz Memurluğu ve Mukayyitlik Dairesi'nce tescil işleri neticelendirilir ve yatırımcı bundan sonra tüzel kişi olarak KKTC'nde yatırım faaliyetlerinde bulunabilir.

## 4.2. Yatırım Prosedürü

KKTC'nin ekonomik kalkınmasında gereksinim duyulan yatırımların artırılmasını özendirmeye yönelik, yatırımı yönlendirme ve tanıtım stratejilerinin belirlenmesi ve uygulanması, yatırım ikliminin iyileştirilmesine katkı sağlanması ve yatırımların doğru ve etkin yapılabilmesi amacıyla Kıbrıs Türk Yatırım Geliştirme Ajansı (YAGA) kurulmuştur.

Yerli ve yabancı yatırımcıların başvurabileceği ilk adres olan Ajans aşağıda belirtilen özellikleri taşıyan yatırım projelerini kabul etmektedir:

- ◆ Doğrudan yerli ve yabancı sermaye nitelikli olup sabit sermaye tutarı 500,000.€ ve üstü olan yatırım projelerini;
- ◆ Niş yatırım olma özelliği taşıyan ve komite tarafından uygun görülen yerli ve yabancı yatırım projelerini; ve
- ◆ Bakanlar Kurulu Kararı ile belirlenen, yatırım yönlendirme ve tanıtım stratejilerine uygun diğer yeni yatırım projelerini.

Ajans, yatırımcılara yönelik bilgilendirme, özendirme ve yönlendirme hizmetlerini sunar ve yatırımcıların yatırım yapmadan önce, yatırım aşamasında ve yatırımlarını yaptıktan sonra ihtiyaç duydukları bilgilendirme ve yönlendirme hizmetini ilgili kamu kurum ve kuruluşları ile işbirliği halinde sağlar. Tespit edilen sorunların çözümü konusunda ilgili merciler nezdinde girişimde bulunur.

YAGA, yatırımcı adına, teşvik belgesi de dahil gerekli onay, izin ve tahsis ile ilgili işlemlerin tamamlanmasına yardımcı olur ve bu amaçla iş takibi dahil tüm çalışmaları yapar ve yatırımcıların sorunlarının çözümünde yardımcı olur.

KKTC’nde yapacakları yatırımları için teşvik tedbirlerinden yararlanmak isteyen gerçek veya tüzel yatırımcı proje ve yatırımın mahiyeti ile ilgili detayları içeren Proje Fizibilite Formu ile birlikte Devlet Planlama Örgütü’ne başvurur. Başvurular ilgili kuruluşlardan konuya ilişkin görüşlerin alınmasının ardından en geç 3 ay içerisinde kesin sonuca bağlanır.

### **4.3. İthalat ve İhracat Prosedürleri**

#### **4.3.1. İthalat Prosedürü**

KKTC’nde ithalat faaliyetinde bulunmak isteyen firmaların Ticaret Odası veya Sanayi Odası’na kayıt yaptırmaları gerekmektedir.

Gerekli ithalat izni Ticaret Dairesi’ne başvuru ile temin edilebilmektedir.

İthalatçı ve ihracatçı ihtiyaçlarını karşılayacak gelişmiş yerel bankacılık hizmetleri mevcuttur.

İthalat prosedürünü basitleştirecek ve bu alanda bürokratik engelleri minimize edecek gerekli tedbirler alınmaktadır.

### **4.3.2. İhracat Prosedürü**

Herhangi bir tescil edilmiş şirket Ticaret Dairesi'nden gerekli ihracat lisansını alabilir.

Genellikle ihracat üzerinde herhangi bir kısıtlama mevcut değildir.

### **4.4. Mal Mülkiyeti**

KKTC'nde taşınmaz mal satın almak isteyen yabancılar İçişleri, Bakanlığı'na başvurmak ve Bakanlar Kurulu'ndan onay almak zorundadırlar.

### **4.5. Ticaret Markası**

Ticaret markası yedi yıllık bir süre için sicile kaydolunur ve markanın tescili her defasında on dört yıllık süreler için yenilenebilir.

## **5. VERGİ ORANLARI**

### **5.1. Gelir Vergisi ve Kurumlar Vergisi**

Tüm sermaye şirketleri ve Kurumlar Vergisi Yasası'nda belirtilen diğer kurumların kazançları Kurumlar Vergisine bağlıdır.

Yasal merkez veya iş merkezleri KKTC sınırları içinde bulunan kurumlar gerek KKTC sınırları içinde gerekse yabancı

memleketlerde elde ettikleri kurum kazançları üzerinden %10 oranında Kurumlar Vergisine tabidir.

Yasal merkez ve iş merkezlerinden her ikisi de KKTC sınırları içinde bulunmayan yabancı kurumlar, yalnız KKTC'nden elde ettikleri kurum kazançları üzerinden %10 oranında vergilendirilirler.

Vergiye tabi safi kazanç, yatırım indirimleri ve amortisman giderleri indirimleri yapıldıktan sonra saptanmaktadır.

Çifte vergilendirmeyi önlemek amacıyla, yabancı ülkelerde elde edilerek, KKTC'nde genel netice hesaplarına intikal ettirilen kazançlardan, mahallinde ödenen benzeri vergiler tarh olunan kurumlar vergisinden indirilebilir.

Kurumlar Vergisi, biri Mayıs diğeri Ekim ayında olmak üzere iki eşit taksitte ödenir.

Kurumlar Vergisi Yasası'nda belirtilen kurumlar ödemeleri gereken Kurumlar Vergisi çıkarıldıktan sonra dağıtılmayan kurum kazancı üzerinden %15 Gelir Vergisine tabi tutulur.

Kurumlar Vergisi Yasası kapsamında eğitim veya sağlık hizmetlerine yönelik olarak yüksek öğrenim kurumu, öğrenci yurdu, huzurevi veya sağlık tesisi işletmek amacıyla yatırım yapan KKTC'nde tescilli, ayrı tüzel kişiliğe sahip işletmelerde ve Bakanlar Kurulu'nun saptadığı kalkınmada öncelikli yörelerde faaliyet gösteren ve yasal merkez ve iş merkezleri bu yörede bulunan KKTC'nde tescilli ayrı tüzel kişiliğe sahip imalatçı

kurumlar da, dağıtılmayan kurum kazancı kapsamında yapılan gelir vergisi kesintilerinde, yürürlükteki gelir vergisi kesinti oranı yerine, yürürlükteki kesinti oranından fazla olmamak kaydıyla, dağıtılmayan kurum kazancının ödenmiş sermaye miktarına oranı esas alınır.

Ulaştırma ve taşımacılık işleri nedeniyle yabancılara, kurumlar dahil, sağladıkları ve Gelir Vergisi ile Kurumlar Vergisi Yasası kurallarına göre saptanan kazançları üzerinden vergi kesintisi yapılmaz.

Kuzey Kıbrıs Türk Cumhuriyeti sınırları içinde yerleşmiş gerçek kişilerin, bir takvim yılında Kuzey Kıbrıs Türk Cumhuriyeti sınırları içinde ve dışında her türlü kaynaktan elde ettikleri kazanç ve iratların safi tutarı Gelir Vergisine bağlıdır.

Çifte vergilendirmeyi önlemek amacıyla yabancı ülkelerde elde edilen kazanç ve iratlar üzerinden ödenen gelir vergileri Gelir Vergisi Yasası'nda belirtildiği şekilde indirilir.

Gelir Vergisi Yasası kapsamında gelir vergisi tarhiyatında, gelir vergisi yükümlülerine başlıca tanınan indirim ve muafiyetler aşağıda belirtilmiştir.

- ◆ Sosyal Güvence Giderleri
- ◆ Kişisel İndirim
- ◆ Özel İndirim
- ◆ Eş İndirimi
- ◆ Çocuk İndirimi
- ◆ Sakatlık ve Yaşlılık İndirimi

Gerçek kişiler Artan Oranlı Vergi Sistemi altında gelir vergisine bağlı tutulurlar. Gelir Vergisi oranları %10 oranından başlayarak %37'ye kadar değişmektedir.

## **5.2. Katma Değer Vergisi**

Katma Değer Vergisi, 1996 yılında bir tüketim vergisi olarak yürürlüğe girmiştir. Katma Değer Vergisi Oranlar Tüzüğü uyarınca 7 tane Katma Değer Vergisi oranı uygulanmaktadır. Uygulanan Katma Değer Vergisi oranları %0, %1, %5, %8, %10, %16 ve %20'dir.

## **6. SERBEST LİMAN VE BÖLGE**

Gazimağusa Serbest Liman ve Bölge, gerek transit ticaret gerek ise imalat sanayii alanında, Ortadoğu ve Yakındoğu ülkelerine büyük imkanlar sağlayan bir bölgede yer almaktadır.

Serbest Liman ve Bölge Yasası'nda belirtilen koşullara sahip ve gerekli onay almış olan gerçek ve tüzel kişiler Serbest Liman ve Bölge'de faaliyette bulunabilirler.

Başvuru sırasında, yapacağı faaliyet konusu na göre ve Bakanlar Kurulu'nca belirlenen tüzük kuralları çerçevesinde, 1000 ABD Dolarını aşmayan harç alınır.

- ◆ Serbest Liman ve Bölge'deki faaliyet ve işlemlerden doğan kazançlar Kurumlar ve Gelir Vergisinden istisnadır. Ancak Bölge'de imal edilen mallar dışında kalan ve transit ticarete yönelik mal veya hizmetlerin KKTC'ne ihracından sağlanan kazançlar bu istisna kapsamı dışındadır.
- ◆ Elde edilen kazanç ve sermayenin herhangi bir kısıtlamaya tabi olmadan serbestçe ihracı yapılabilmektedir.
- ◆ Faaliyet ve işlemler gümrük vergisi ve diğer dolaylı vergilerden istisnadır.
- ◆ Yabancı uzman, mühendis ve teknik personel çalıştırma olanağı verilmektedir.
- ◆ Her türlü deniz teknesi bakım ve onarımı, her türlü imalat ve üretim, bankacılık ve sigortacılık hizmetlerini yürütme, eşya depolanması, bunların işlem görerek veya aynen başka ülkelere ihraç etme olanağı vardır.

## **7. ORGANİZE SANAYİ BÖLGELERİ**

Organize Sanayi Bölgeleri, yatırım yapacak sanayici, küçük esnaf ve sanatkara uygun koşullarda altyapısı hazır, yatırım yapmaya elverişli arazi tahsisi yapmak, mevcut ve yeni kurulacak işletmelerin bir yerde toplanmasını sağlamak, daha sağlıklı çalışma koşulları içerisinde sanayici, küçük esnaf ve sanatkarı geliştirmeye özendirme amacıyla oluşturulmuştur.

KKTC’nde mevcut Organize Sanayi Bölgeleri;

- ◆ Lefkoşa Organize Sanayi Bölgesi
- ◆ Gazimağusa Küçük Sanayi Sitesi
- ◆ Gazimağusa Sanayi Bölgesi
- ◆ Karaoğlanoğlu Sanayi Bölgesi
- ◆ Haspolat Sanayi Bölgesi
- ◆ Alayköy Organize Sanayi Bölgesi

Organize Sanayi Bölgelerinde altyapısı hazır araziler uzun vade ve düşük kira bedelleri ile yatırımcılara kiralanmaktadır. Kiralama süresi en çok 33 yıl olup bu süre bir veya azami iki süre daha uzatılabilmektedir. Parsel kira bedelleri ve ortak giderlere katkı tüzükle belirlenmektedir.

Organize Sanayi Bölgelerinde kiralanılan arazi üzerinde yapılan binayı kiracı, kira süresince tapuya kayıt, devir veya ipotek edebilmektedir.

## **8. ULUSLARARASI İŞLETME ŞİRKETİ KURULMASINDA İZLENEN PROSEDÜR VE BAŞLICA TEŞVİKLER**

KKTC’nde Uluslararası İşletme Şirketi kurma izni, Ekonomiden sorumlu Bakanlıkça verilir. Bu alanda faaliyet göstermek için; yabancı gerçek kişiler, yabancı tüzel kişiler ve yurt dışında yaşayan KKTC vatandaşları başvurabilir.

- ◆ Uluslararası İşletme Şirketlerinin ödenmiş sermayesi 20,000 €’nun altında olamaz.

- ◆ Uluslararası İşletme Şirketlerinin başvurularında, 500 € başvuru harcı alınır. Bu harç hiçbir koşulda geriye iade edilmez. Bu miktar Bakanlar Kurulu tarafından %50 oranında artırılabilir ve veya azaltılabilir.
- ◆ Bakanlık, başvuruları inceler ve en geç 15 gün içerisinde değerlendirir. Uygun gördüklerine izin verir.
- ◆ Gerekli ön izin alınmasını müteakip, aday birimler iki ay içerisinde Resmi Kabz Memurluğu ve Mukayyitlik Dairesi'nde tescil işlemleri için müracaat edip istenen evrakları tamamlamak zorundadırlar. Aksi takdirde aday birimlerin ön izinleri geçersiz olur.
- ◆ Uluslararası işletme Şirketleri, faaliyet izinlerini almak için tescillerini müteakip Bakanlığa en geç bir ay içerisinde birer adet ana sözleşme, tüzük, açılış bilançosu ve bir set onay belgesi sunarlar. Bu başvuru en geç on beş gün içerisinde sonuçlandırılır.
- ◆ Uluslararası İşletme Şirketleri, Bakanlıktan faaliyet izni aldıktan sonra en geç iki ay içerisinde faaliyet yerini belirleyip ana sözleşmede belirtilen hizmetlere başlamak zorundadır. Aksi halde, faaliyet izinleri iptal edilir ve faaliyette bulunamazlar.
- ◆ Uluslararası İşletme Şirketleri, ana sözleşmelerinde öngörülen her türlü faaliyetlerini tamamen yurt dışına (Off-Shore) yönelik olarak yürütürler ve gelirlerini yurt dışından sağlarlar.

- ◆ Uluslararası İşletme Şirketleri, Kuzey Kıbrıs Türk Cumhuriyeti dahilinde hiçbir banka, kredi şirketi ve gerçek veya tüzel kişiden finansal kaynak sağlayamazlar.
- ◆ Bu tür şirketler, faaliyetlerini, Gelir Vergisi Yasası, Para ve Kambiyo Yasası, Kurumlar Vergisi Yasası kurallarına bağlı olmaksızın yürütürler.
- ◆ Uluslararası İşletme Şirketleri, Kurumlar Vergisi Yasası ve Gelir Vergisi Yasası kurallarına göre saptanacak matrah üzerinden, Kurumlar Vergisi ve Gelir Vergisi Yasasında belirtilen vergi oranlarına bakılmaksızın %2.5 oranında vergiye tabi tutulur. Bu vergi her hesap dönemini izleyen en geç 5 ay içerisinde Gelir ve Vergi Dairesi veznelerine ödenir.
- ◆ Uluslararası İşletme Şirketleri, faaliyetlerini ve muhasebe kayıtlarını, KKTC’nde tedavülde bulunan Türk Lirası ve/veya Merkez Bankası tarafından alım ve satım kurları belirlenen konvertible para birimleri ile sürdürmek zorundadır.
- ◆ Uluslararası İşletme Şirketleri, yurt dışından sağladıkları ve transfer ettikleri para ve karlarını yurtdışına transfer edebilirler.
- ◆ Ofis açmak suretiyle faaliyet gösterecek Uluslararası İşletme Şirketleri, en az biri KKTC yurттаşı olmak kaydı ile personel istihdam etmek zorundadırlar. Ancak, birden fazla personel istihdamı durumunda, istihdam edilen yabancı

uyruklu personel sayısı, KKTC yurttaşı olarak istihdam edilen personel sayısının üç katını aşamaz.

- ◆ Ofis açmak suretiyle faaliyet gösterecek Uluslararası İşletme Şirketleri, her yıl 2,000 €, ofis açmaksızın faaliyet gösterecek şirketlerin ise, her yıl 5,000 €, işletme harcını devlete ödemeleri zorunludur. Bu harçlar tescil tarihinden itibaren en geç 30 gün içinde, daha sonraki yıllarda ise her takvim yılının en geç Ocak ayı sonuna kadar Gelir ve Vergi Dairesi veznesine ödenir.
- ◆ Bu kapsamdaki şirketler, şirket tescilinde, sermaye artırımında ve hisse devirlerinde, sermaye harcının yarısını devlete harç olarak öderler.

## **9. BANKA KURULMASINDA İZLENEN PROSEDÜR**

KKTC'nde banka kurulması veya yabancı ülkelerde kurulmuş bir bankanın KKTC'nde açacağı ilk şubesi için Merkez Bankası'ndan izin alması gerekmektedir.

- ◆ Bankaların yabancı uyruklu gerçek ve tüzel kişi kurucularının; Türkiye Cumhuriyeti, OECD üyesi ülkeler ve KKTC ile diplomatik ilişkileri olan ülkelerin herhangi birinde ikamet ediyor veya faaliyette bulunuyor olması; herhangi bir bankanın en az %51 hissesine sahip olması veya dolaylı olarak kontrolünü elinde bulundurması gerekmektedir. Tüzel kişi kurucular, bu ülkelerde bankacılık mevzuatı kurallarını uygulamak ve

denetlemekle yükümlü merciler tarafından verilmiş, sözkonusu ülkelerde hiçbir kısıtlamaya tabi olmaksızın bankacılık faaliyetlerinde bulunmasını sağlayan izni almış olmalıdır.

- ◆ Aşgari ödenmiş sermaye miktarı 2,000,000 ABD Doları karşılığı Türk Lirası olmalıdır.
- ◆ Yapılacak başvurular ile kuruluş veya KKTC’nde şube açma izninin verilmesine ilişkin usul ve esaslar Merkez Bankasınca çıkarılacak ve Resmi Gazete’de yayımlanacak bir tebliğle belirlenir.
- ◆ Banka kuruluşuna veya KKTC’nde şube açılmasına izin verilmesine ilişkin Merkez Bankası Kararının yayımından itibaren altı ay içerisinde faaliyete geçilmemesi halinde bu izinler geçersiz olur.
- ◆ Kurulan ve KKTC’nde faaliyete başlayan veya şube açma işlemleri tamamlanan bankalar, mevduat kabulü veya bankacılık işlemleri yapmak üzere Merkez Bankası’na başvurarak bankacılık lisansı alırlar. Başvuru dilekçesine lisans bedeli olan 20,000 ABD Doları karşılığı Türk Lirası’nın Merkez Bankası nezdinde Hazine adına açılacak hesaba yatırıldığını gösterir belgenin eklenmesi zorunludur. Bankaların, lisans bedeli olan 10,000 ABD Doları karşılığı Türk Lirasını her yıl Ocak ayı sonuna kadar yatırmaları halinde bankacılık lisansları kendiliğinden yenilenir.
- ◆ KKTC’nde şube açmak suretiyle faaliyette bulunan yabancı bankalar ikinci şubelerini açtıkları tarihten itibaren en geç bir ay içinde

Merkez Bankasına ayrıca bir beyanname vererek KKTC'deki şubelerinden birini diğer şubeleri temsile yetkili ve sorumlu yönetim merkezi olarak göstermek zorundadırlar.

## **10. ULUSLARARASI BANKACILIK BİRİMİ KURULMASINDA İZLENEN PROSEDÜR VE BAŞLICA TEŞVİKLER**

KKTC'nde Uluslararası Bankacılık Birimi (UBB) olarak faaliyette bulunmak üzere Merkez Bankasına başvuruda bulunan gerçek veya tüzel kişi kurucu hissedarlarda kanıtlayıcı belgelerle birlikte aşağıdaki nitelikler aranır:

- ◆ Gerçek kişilerin Kuzey Kıbrıs Türk Cumhuriyeti yurttaşı olmaması, tüzel kişilerin ise Kuzey Kıbrıs Türk Cumhuriyetinde kurulmuş ve tescil edilmiş olmaması gerekmektedir.
- ◆ Müflis veya konkordato ilan etmiş olmaması ve affa uğramış olsa dahi 6 aydan fazla hapis cezası almış olmaması veya zimmet, ihtilas, irtikap, rüşvet, hırsızlık, dolandırıcılık, sahtecilik, inancı kötüye kullanma, dolaylı iflas gibi yüz kızartıcı suçlar ile istimal ve istihlak kaçakçılığı dışında kalan kaçakçılık suçları veya resmi ihale ve alım satımlara fesat karıştırma veya devlet sırlarını açığa vurma veya vergi kaçakçılığı veya vergi kaçakçılığına teşebbüs suçları ile suç gelirlerini

aklama veya terörizmin finansmanı suçlarından hüküm giymiş olmaması;

- ◆ UBB'nin en az %51 hissesine sahip olacak kurucu hissedarlarının, OECD üyesi ülkelerde faal ve herhangi bir kısıtlamaya tabi olmayan bir bankada asgari %51 hisseye sahip olması veya bu bankayı asgari çoğunluk sağlayan dolaylı iştirak hisseleri vasıtasıyla kontrol ediyor olması;

Yukarıdaki (3)'üncü fıkrada belirtilen kurucu hissedarların, başvuru tarihinde kendi ülkelerinde uygulanan mevzuat doğrultusunda alınmış ve geçerliliğini koruyan faaliyet izinlerinin olması ve buldukları ülke denetim otoritesi tarafından hiçbir kısıtlamaya tabi olmamaları ve denetlenmelerine engel herhangi bir hususun bulunmaması.

- ◆ Kuruluş izni almak için Merkez Bankası'na başvuran gerçek veya tüzel kişiler, Yasa'da yayımlanan tebliğle belirlenen bilgi ve belgeleri içeren başvuru dosyasında 20,000 € tutarındaki başvuru harcının Merkez Bankası nezdindeki Hazine hesaplarına yatırıldığını gösteren makbuzu eklemeleri gerekmektedir.
- ◆ Kuruluş izni başvuruları Merkez Bankası Yönetim Kurulu tarafından en geç 3 ay içerisinde sonuçlandırılır.

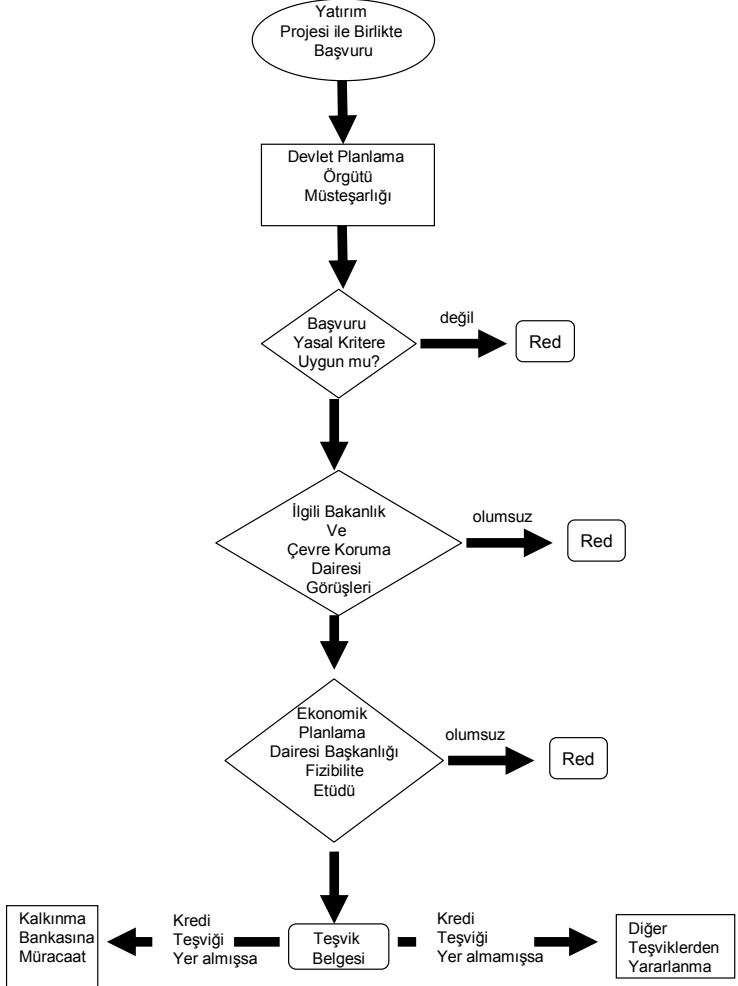
Kuruluş iznini alan UBB en geç 6 ay içerisinde, Daire nezdindeki tescil işlemlerini tamamlayıp tam teşekküllü işyerini, teknik donanımını ve personel yapısının oluşturup faaliyet izni almak için Merkez Bankasına başvuruda bulunur. Başvurunun 6 ay içerisinde yapılmaması halinde kuruluş izni iptal edilmiş sayılır.

- ◆ UBB'leri faaliyet izni almak için lisans ücreti olarak Merkez Bankası nezdindeki Hazine hesabına 20,000 € yatırırlar. Her yıl ilgili yılın Ocak ayı sonuna kadar lisans ücretini yatıranların faaliyet izinleri yenilenir, aksi takdirde faaliyet izinleri iptal edilir.
- ◆ UBB'lerde aranan asgari ödenmiş sermaye miktarı 1,000,000 € olup, Merkez Bankası bu miktarı 4 katına kadar artırmaya yetkilidir.
- ◆ UBB'ler, uluslararası bankacılık teamüllerine uygun olarak faaliyetlerini tamamen yurtdışına yönelik yürütürler.
- ◆ Ancak Merkez Bankası'ndan izni almak kaydıyla Kuzey Kıbrıs Türk Cumhuriyetindeki kamu kurum ve kuruluşlarına veya yetkili makamlardan yatırım teşviği almış projelerin finansmanı için herhangi bir gerçək veya tüzel kişiye kredi verebilirler.

- ◆ UBB'ler tasarruflarında bulunan kaynakları ve birikmiş karlarını, Suç Gelirlerinin Aklanmasının Önlenmesi Yasası dışındaki mevzuatta herhangi bir kısıtlama olmasına bakılmaksızın, bankacılık sektörü aracılığı ile yurt dışına transfer edebilirler.
- ◆ UBB'lerde tam zamanlı olarak görev yapacak Genel Müdür ve Genel Müdür Yardımcılarından en az birinin ve UBB'lerde istihdam edilecek toplam personel sayısının en az yarısının Kuzey Kıbrıs Türk Cumhuriyetinde ikamet ediyor olması koşuldur.
- ◆ UBB'ler uluslararası bankacılık işlemleri ile diğer mali işlemlerini, Kuzey Kıbrıs Türk Cumhuriyetinde yürürlükte olan vergilendirme kural ve yasalarından bağımsız ve serbest olarak yerine getirirler.
- ◆ UBB'ler Kurumlar Vergisi Yasası kurallarına göre saptanacak matrah üzerinden, Kurumlar Vergisi Yasası ve Gelir Vergisi Yasasının diğer kurallarına bakılmaksızın %2 oranında vergiye bağlı tutulurlar.

EK: 1

## TEŞVİK BELGESİ KAPSAMINDA PROJE DEĞERLENDİRME SÜRECİ



EK : 2

## TEŞVİK YASASI

Sayı: 47/2000

(46/2002, 44/2003 ve 3/2004 sayılı yasalarla  
değiştirilmiş şekliyle)

Kuzey Kıbrıs Türk Cumhuriyeti  
Cumhuriyet Meclisi aşağıdaki  
Yasayı yapar:

Kısa İsim 1. Bu Yasa, Teşvik Yasası olarak  
isimlendirilir.

### BİRİNCİ KISIM

#### Genel Kurallar

Tefsir 2. Bu Yasada metin başka türlü  
gerektirmedikçe:  
14/2000 “Aracı Banka”, Kuzey Kıbrıs Türk  
Cumhuriyeti Kalkınma Bankasını ve/veya  
Kuzey Kıbrıs Türk Cumhuriyeti Bankalar  
Yasası altına çalışma iznine haiz bankaları  
anlatır.  
“Bakanlar Kurulu”, Kuzey Kıbrıs Türk  
Cumhuriyeti Bakanlar Kurulunu anlatır.  
“Başbakan”, Kuzey Kıbrıs Türk  
Cumhuriyeti Başbakanını anlatır.  
“Başbakanlık”, Kuzey Kıbrıs Türk  
Cumhuriyeti Başbakanlığını anlatır.  
“Teşvik Belgesi”, Bu Yasaya uygun  
olarak hazırlanan ve teşvik tedbirlerinden  
yararlanması uygun bulunan yatırımcı  
veya ihracatçının hangi teşvik  
tedbirlerinden nasıl yararlanacağını  
gösteren belgeyi anlatır.

- Amaç
3. Bu Yasa, Kuzey Kıbrıs Türk Cumhuriyeti sınırları içinde, hazırlanan kalkınma planları ve yıllık programlara uygun, araştırma, geliştirme ve çevre koruma ağırlıklı, istihdam artırıcı, yapısal ve bölgeler arası dengesizlikleri giderici özelliklere sahip döviz kazandırıcı faaliyetlere dönük, ileri ve uygun teknoloji getiren uluslararası rekabet gücü sağlayan yatırımların ve ihracatın teşvik edilerek ulusal ekonomiye optimal düzeyde katkı sağlamasını amaçlamaktadır.
- Kapsam
4. Bu yasa, ülkenin ekonomik ve sosyal kalkınmasına katkıda bulunacak yerli ve yabancı gerçek ve tüzel kişilerin yapacakları yatırımların ve ihracatın teşvik edilmesine, düzenlenmesine ve denetlenmesine ilişkin kuralları kapsar.

## **İKİNCİ KISIM**

### **Teşvik Tedbirleri**

- Yetkili  
Merci
5. Bu Yasa ile Kuzey Kıbrıs Türk Cumhuriyeti'ndeki yatırımlara ve ihracata ilişkin teşvik tedbirlerinden yararlandırılması, yatırım izni ve Teşvik Belgesi verilmesi, iptal edilmesi ve bu Yasada belirtilen diğer işlerin yapılması hususlarında Devlet Planlama Örgütü yetkili olup, teşviğe konu projeler ile ilgili olarak ilgili Bakanlıktan görüş almak koşuluyla Teşvik Belgesini düzenleyerek gerekli işlemleri yapar.

Denetim  
ve Bilgi  
İsteme  
Yetkisi

6. Devlet Planlama Örgütü, gerekli gördüğü hallerde, teşvik tedbirlerinin uygulanması ile ilgili olarak, Kuzey Kıbrıs Türk Cumhuriyetinde faaliyette bulunan ilgili kurum ve kuruluşlardan amacına uygun kullanıldığına ilişkin bilgi ve belge isteyebilir ve teşviklerin uygulanmasını denetleyebilir.

Teşvik  
Tedbirleri

7. Bu Yasa uyarınca Teşvik Belgesi kapsamında yatırımlara sağlanan teşvik tedbirleri, başka herhangi bir yasada aksine bir kural bulunup bulunmadığına bakılmaksızın, bu Yasanın yürürlüğe girdiği tarihten başlayarak daha önce yürürlükte bulunan yasalar altında verilmiş haklar saklı kalmak koşuluyla, şunlardır:

(1) Yatırım İndirimi:

Yatırımlarda uygulanacak yatırım indirimi oranları ve koşulları aşağıda belirtilmiştir:

- (A) Devlet Planlama Örgütünün kalkınma Planları ve/veya yıllık programlar çerçevesinde belirleyeceği Kalkınmada Öncelikli Yörelere ile Özel Önem Taşıyan Sektörlerde yapılacak yatırımlarda yatırım indirimi oranı maloluş bedeli üzerinden %200 (yüzde iki yüz)'dür.

- (B) Diğer sektörler ve yörelerde yapılacak yatırımlarda ise yatırım indirimi oranı maloluş bedeli üzerinden %100 (yüzde yüz)'dür.
- (C) Yatırım indirimi uygulamasına, Teşvik Belgesinin verildiği tarihten itibaren başlanır.
- (Ç) Cari yılda yararlanılmayan tutar bir sonraki yıla devredilir ve indirimden yararlanacak miktara ulaşınca kadar devam edilir.
- (D) Yatırım indiriminden yararlanmak için Vergi Usul Yasası kurallarına uygun hesap tutulması zorunludur.
- (E) Yatırım indirimi uygulamasına ilişkin diğer hususlar Maliye İşleriyle Görevli Bakanlık tarafından hazırlanıp Bakanlar Kurulunca onaylanacak ve Resmi Gazete'de yayınlanacak bir Tüzükle belirlenir.

(2) Gümrük Vergisi ve Fon Muafiyeti:

Teşvik Belgesi kapsamında ithal edilecek yatırıma konu makine ve bunlara ait teçhizatlar her türlü gümrük vergisi ve fondan muaftır. İhracata dönük hammadde, yarı mamul ve işletme malzemesi ithalatına ilişkin düzenlemeler Başbakanlıkça hazırlanıp Bakanlar Kurulunca onaylanacak ve Resmi Gazete'de yayınlanacak bir Tüzükle belirlenir.

(3) Makine ve Teçhizat Alımında Katma Değer Vergisi Uygulaması:

Teşvik Belgesi kapsamında ithal ve yerli makine ve teçhizatlarla ilgili Katma Değer Vergisi istisnasına ilişkin uygulama esasları, Maliye İşleriyle ilgili Bakanlık ile Devlet Planlama Örgütü tarafından birlikte belirlenerek Resmi Gazete’de yayınlanacak bir Tebliğle ilan edilir.

(4) Arsa, Arazi ve Bina Temini:

Teşvik belgeli yatırımlarda, yatırımcıların Devletin ilgili Dairelerinden taşınmaz mal talep etmeleri halinde, bu talepler yürürlükteki mevzuata uygun olarak ve imkanlar ölçüsünde değerlendirilerek kiralama yöntemiyle bu kişilere öncelikle verilir.

(5) Fon Kaynaklı Kredi:

Yatırımları ve İhracatı Teşvik Fonundan yatırımcılara aracı bankalar kanalıyla aktarılan uzun vadeli ve düşük faizli yatırım kredileridir.

46/2002

- (6) İnşaat Ruhsatı ile İlgili Vergi, Resim, Harç ve Her Türlü Katkı Payından Muafiyet:

Teşvik belgesi kapsamında yapılan yatırımlar, başka herhangi bir yasada aksine kural bulunup bulunmadığına bakılmaksızın, bina inşaat ruhsatı ile ilgili vergi, resim, harç ve her türlü katkı payından muafıdır.

46/2002

- (7) Sermaye Artırımları İle İlgili Pul Vergisi İndirimi:

Teşvik belgesi kapsamında yapılacak yatırımlar için sermaye artırım esnasında alınacak pul vergisinde sağlanacak indirim, Bakanlar Kurulu'nca çıkarılacak bir Tüzükle belirlenir.

46/2002

- (8) İpotek İşlemleriyle İlgili Harç İndirimi:

Teşvik belgesi kapsamında yapılacak yatırımlara yönelik kullanılacak krediler için gerekli ipotek işlemlerinde pul ve kayıt harçlarında uygulanacak indirim, Bakanlar Kurulunca çıkarılacak bir Tüzükle belirlenir.

Yukarıda belirtilen yatırım teşvik tedbirleri ve ihracatı teşvikle ilgili getirilecek diğer destek unsurlarının miktarı, kapsamı ve oranları Başbakanlıkça hazırlanıp Bakanlar Kurulunca onaylanacak ve Resmi Gazete’de yayınlanacak bir Tüzükle belirlenir.

Teşviklerin  
Kaldırılması

48/1977  
28/1985  
31/1988  
31/1991  
23/1997  
54/1999

8. Devlet Planlama Örgütü, ilgili Bakanlığın da görüşünü alarak Teşvik Belgesi şart ve karakteristiklerinin gereği gibi yerine getirilmediğinin tespit edilmesi durumunda ve/veya yatırımın bütünlüğünün bozulması, kullanılan kredilerin ana para ve faizlerinin itfa planlarında öngörülen vadelerde yatırımcı tarafından ödenmemesi ve/veya diğer teşvik tedbirleri ile ilgili belgelerde tahrifat yapılması ve yanıltıcı bilgi verilmesi halinde, teşvik araçlarını kısmen veya tamamen kaldırabilir. Yararlandırılan teşviklerin Devlet Planlama Örgütünün müracaatı üzerine Gelir ve Vergi Dairesi Müdürlüğü tarafından Kamu Alacaklarının Tahsili Usulü Yasası kuralları uyarınca gecikme zammı ile birlikte geri alınması için gerekli işlemler yapılır.

## ÜÇÜNCÜ KISIM

### Yatırımları Ve İhracatı Teşvik Fonunun Oluşumu Gelirleri Ve Kullanımı

Yatırımları  
ve İhracatı  
Teşvik  
Fonunun  
Oluşumu ve  
Gelirleri

9. (1) Bu Yasa kapsamına giren ve Devlet Planlama Örgütüncce teşviđi uygun görülen yatırımların ve ihracatın, Fon kaynaklı kredi teşviđi ile desteklenmesini sağlamak amacıyla, Yatırımları ve İhracatı Teşvik Fonu kurulur. Yatırımları ve İhracatı Teşvik Fonu hesabı, Kuzey Kıbrıs Türk Cumhuriyeti Merkez Bankası nezdinde açılır.

Yatırımları ve İhracatı Teşvik Fonu, Devlet Planlama Örgütü temsilcisi Başkanlığında, Başbakanlık, Maliye İşleriyle Görevli Bakanlık, Turizm İşleriyle Görevli Bakanlık ve Sanayi İşleriyle Görevli Bakanlıktan birer temsilciden oluşan beş kişilik bir Yönetim Kurulu tarafından yönetilir. Yönetim Kurulu, Yatırımları ve İhracatı Teşvik Fonu ile ilgili işlerin yürütülmesinden sorumludur.

Yatırımları ve İhracatı Teşvik Fonu Yönetim Kurulunun görev ve yetkileri ile çalışma usul ve esasları, Başbakanlıkça hazırlanıp Bakanlar Kurulunca onaylanacak ve Resmi Gazete’de yayımlanacak bir Tüzükle belirlenir.

(2) Yatırımları ve İhracatı Teşvik Fonunun gelirleri şunlardan oluşur:

(A) Başbakanlığın bütçesine her yıl bu amaçla konan ödenekler;

(B) Bakanlar Kurulu Kararı ile Fona alınacak krediler;

(C) Fondan verilecek kredilerin itfa planlarına ilişkin olarak geri dönen anapara, taksit ve faizler;

(Ç) Bu Yasa ve bu Yasa altında çıkarılan Tüzükler uyarınca işletmelere verilecek para cezaları ile gecikme zamları;

3/2004

(D) Bu Yasa altında çıkarılan Tüzükler uyarınca düzenlenen belgelerin kayıp, zayı ve benzeri nedenlerle yenisinin talep edilmesi durumunda, yürürlükte bulunan aylık asgari ücret kadar meblağ; ve

(E) Diğer yardım ve bağışlar.

Yatırımları  
ve İhracatı  
Teşvik  
Fonunun  
Kullanımı

10. Yatırımları ve İhracatı Teşvik Fonu, bu Yasa kuralları uyarınca hazırlanan Teşvik Belgesinde fon kaynaklı kredi kullandırılması uygun bulunan yatırımcı ve/veya ihracatçılara kredi sağlamak amacıyla kullanılır.

“Türkiye Cumhuriyeti Tarafından Verilecek Teşvik Kredilerine İlişkin Düzenlemeler

46/2002

11. (1) Türkiye Kalkınma Bankası A.Ş. aracılığıyla, Kuzey Kıbrıs Türk Cumhuriyeti Devlet Planlama Örgütü tarafından yatırım teşvik belgesine bağlanan yatırımlara kullanılacak kredilerin teminatı olarak, Türkiye Kalkınma Bankası A.Ş., Kuzey Kıbrıs Türk Cumhuriyetinde Devlete ait olup yatırımcıya kiralanmış veya özel kişilere ait gayrimenkuller üzerinden ipotek tesis edebilir ve bu kredilerle ilgili olarak her türlü teminat alabilir. Bu kredilerin tahsis, kullandırma ve tahsiliyle ilgili sözleşme düzenlenmesi, alım-satım yapılması, ipotek veya rehin tesis ve feshi gibi tüm işlemleri bakımından Türkiye Kalkınma Bankası A.Ş., Kuzey Kıbrıs Türk Cumhuriyetinde şube açma veya tescil zorunluluğu aranmaksızın, Kuzey Kıbrıs Türk Cumhuriyetindeki mevzuat çerçevesinde işlemleri yapmaya, tescil ettirmeye ve bunlarla ilgili dava ve takipler ile her türlü yasal yollara başvurmaya yetkilidir.

44/2003

(2) Yukarıdaki (1)'inci fıkra kuralları, Vakıflar Örgütü ve Din İşleri Dairesi'nin tasarrufunda olup yatırımcıya kiralanmış olan gayrimenkuller için de uygulanır. Ancak, ipotek işlemi, kira süresi ve kira sözleşmesinin yatırımcıya sağladığı hak ile sınırlıdır. Söz konusu gayrimenkuller ile ilgili sözleşmeler Vakıflar İdaresinin izni ve belirleyeceği şartlar ile Tapu ve Kadastro Dairesi'ne kaydedilir ve ipotek edilir. Kira sözleşmelerinin Tapu ve Kadastro Dairesi'ne kaydı esnasında, kiracı tarafından ilk yıl kira bedelinin %15 (yüzde onbeş)'i oranında kayıt harcı ödenir. Kaydı yapılmayan sözleşmeler

de geçerlidir ancak, bu madde kurallarına göre ipotek konusu olamaz”.

## **DÖRDÜNCÜ KISIM**

### **Ceza Kuralları, Geçici Kural ve Son Kurallar**

Suç ve  
Cezalar

12. (1) Bu Yasa altında çıkarılan tüzük, yönetmelik ve tebliğ kurallarına aykırı hareket eden gerçek veya tüzel kişiler bir suç işlemiş olurlar ve mahkumiyetleri halinde 7 (yedi) yıla kadar hapis veya içinde bulunulan yılın yılbaşı itibarıyla belirlenmiş olan asgari ücretin 20 (yirmi) katına kadar para cezasına veya her iki cezaya birden çarptırılabilirler.
- (2) Mahkeme, yukarıdaki (1)'inci fıkraya uyarınca mahkum olan gerçek ve tüzel kişilerden bu Yasanın 8'inci maddesi uyarınca sağlanan teşvik tedbirlerine aykırı hareket ederek haksız yere muafiyet ve indirim sağlayanları, yukarıdaki (1)'inci fıkradaki cezalardan ayrı, sağladıkları bu muafiyet, indirim ve diğer tüm olanakların rayiç bedel üzerinden geri verilmesine ilave olarak, sağladıkları menfaatlerin %100 (yüzde yüz)'üne kadar bir meblağın para cezası olarak ödemeye emir verebilir.

Geçici Madde  
Verilmiş  
Teşviklere  
İlişkin  
Kurallar  
46/2002

1. (1) 46/2002 sayılı (Değişiklik) Yasası yürürlüğe girmeden önce Devlet Planlama Örgütü tarafından verilmiş olan teşvik belgeleri, bu Yasa ile değiştirilen Esas Yasanın 7'nci maddesinin (6)'ncı, (7)'nci ve (8)'inci fıkralarında öngörülen haklardan yararlandırılırlar.
- (2) (A) Kuzey Kıbrıs Türk Cumhuriyeti Hükümeti ile veya Kuzey Kıbrıs Türk Cumhuriyeti Hükümeti adına, 1999 yılı başından itibaren, akdedilen protokol veya anlaşmalar çerçevesinde, turizm ve sanayi alanlarındakiler hariç, yap-işlet-devret modeliyle gerçekleştirilen ve herhangi bir teşvikten yararlanmayan yatırımlar, ilgili protokol ve anlaşma tarihinden itibaren, Devlet Planlama Örgütünün uygun görmesi halinde, bu Yasanın 7'nci maddesinde öngörülen teşvik tedbirlerinden yararlandırılabilirler.
- (B) Bu çerçevedeki teşvik unsurlarından yararlandırılmak talebinde bulunacak yatırımcılar, en geç 31.12.2002 tarihine kadar Devlet Planlama Örgütüne yazılı başvuruda bulunurlar ve Devlet Planlama Örgütünün uygunluk bildirimini çerçevesinde bu teşviklerden yararlandırılırlar.

Tüzük  
Yapma  
Yetkisi

Yürürlükten  
Kaldırma  
45/1984  
9/1977

Yürütme  
Yetkisi

Yürürlüğe  
Giriş

13. Bu Yasa kurallarının ve amaçlarının uygulanmasına ilişkin usul ve esasları belirlemek için Bakanlar Kurulu tüzük yapma yetkisine sahiptir.
14. Sanayi Yatırımları Teşvik Yasası ile İhracatı Teşvik Yasası bu yasalar altında yapılan ve yapılacak olan işlemlere hanel gelmeksizin bu Yasanın yürürlüğe girdiği tarihten başlayarak yürürlükten kaldırılır.
15. Bu Yasayı, Kuzey Kıbrıs Türk Cumhuriyeti Bakanlar Kurulu adına Başbakan yürütür.
16. Bu Yasa, Resmi Gazete'de yayımlandığı tarihten başlayarak yürürlüğe girer.

## TEŞVİK YASASI

### (47/2000 Sayılı Yasa) 7'inci ve 13'üncü Madde tahtında yapılan Tüzük

Kuzey Kıbrıs Türk Cumhuriyeti Bakanlar Kurulu, Yatırımları Teşvik Yasası'nın 7'inci ve 13'üncü maddesinde kendisine verdiği yetkiyi kullanarak aşağıdaki Tüzüğü yapar.

- Kısa İsim
1. Bu Tüzük “Yatırımların Teşviki ve Yönlendirilmesine İlişkin Tüzük” olarak isimlendirilir.
- Tefsir
2. Bu Tüzükte metin başka türlü gerektirmedikçe:
- “Fon”, Yatırımları ve İhracatı Teşvik Fonu’nu anlatır.
- “Aracı Banka”, Kuzey Kıbrıs Türk Cumhuriyeti Kalkınma Bankası’nı anlatır.
- “Teşvik Belgesi”, yatırımın genel karakteristiğini belirleyen ve söz konusu yatırımın hangi teşvik unsurlarından yararlanacağını belirleyen belgedir.
- “Tecihizat”, bir tesisin etkinlik göstermesi için gerekli araç, gereç ve mefruşatla donatılmasını anlatır.
- “Hammadde”, bir ürün veya mal oluşturmak için gerekli maddelerin işlenmesinden önceki doğal durumunu anlatır.

“Yarı Mamul”, imal edilmekte olan, yada daha önce imal eylemine girerek bir işlem görmüş olmasına rağmen henüz son mamul haline gelmemiş olan maddeleri anlatır.

“İşletme Malzemesi”, belirli bir mamulün meydana getirilmesi için doğrudan doğruya kullanılmayan, imalat işleminin meydana gelmesine ve devamına yardım eden maddeleri anlatır.

Amaç

3. Bu Tüzüğün amacı Kalkınma Planı ve Yıllık Programlar’a uygun araştırma-geliştirme ve çevre koruma ağırlıklı, istihdamı artırıcı yapısal ve bölgelerarası dengesizlikleri giderici özelliklere sahip, döviz kazandırıcı faaliyetlere dönük, ileri ve uygun teknoloji getiren, uluslararası rekabet gücü sağlayan yatırımların ve ihracatın teşviki amacı ile mal ve hizmet üretimine yönelik olarak, yatırımların desteklenmesi ve kurallarının uygulanmasına ilişkin usul ve esasların düzenlenmesidir.

Kapsam

4. Bu Tüzük Teşvik Yasası kuralları uyarınca öngörülen teşvik tedbirleri, projeleri Devlet Planlama Örgütü’nce onaylanan yerli ve yabancı gerçek ve tüzel kişilerin yapacakları yatırımların ve ihracatın teşvik edilmesinin düzenlenmesine ve denetlenmesine ilişkin usul ve esasları kapsar.

Başvuru

5. Teşvik tedbirlerinden yararlanmak isteyen gerçek veya tüzel yatırımcı, Devlet Planlama Örgütü'ne aşağıda belirlenen belgelerle birlikte yazılı olarak başvurur.
  - (1) Yatırımın genel karakteristiğini gösteren 4 nüsha yatırım bilgi formu (Ek:I)
  - (2) Makine teçhizata ait 4 nüsha global liste (Ek II)
  - (3) Son yıla ait Gelir ve Vergi Dairesi'ne sunulmuş bilanço (yeni kurulanlar ve/veya gerçek kişiler için Gelir ve Vergi Dairesi'nden alınmış sicil ve/veya vergi numarasını gösteren belge) ile Sosyal Sigortalar Dairesi'ne kayıt belgesi.
  - (4) İmza sirküleri (tüzel kişilerde direktörler kurulu ve imza sirküleri, gerçek kişilerde imza sirküleri).
  - (5) Devlet Planlama Örgütü'nce gerekli görülmesi halinde talep edilecek her türlü bilgi ve belge.

Değerlendirme  
ve Onay

6. (1) 5. Maddeye uygun olarak yapılan başvurular teşviğe konu projeler ile ilgili olarak, ilgili Bakanlıktan görüş almak koşuluyla Devlet Planlama Örgütü tarafından incelenerek değerlendirilir.
  - (2) Devlet Planlama Örgütü'nün talep ettiği bilgi ve belgelerin başvuru sahibi tarafından eksiksiz olarak verilmesi ve ilgili kuruluşlardan konuya ilişkin görüşlerin alınmasını müteakip en geç üç ay içinde başvuru

kesin sonuca bağlanır.

- (3) Devlet Planlama Örgütü, gerekçelerini yazılı olarak yatırımcıya bildirmek suretiyle başvuruyu reddetme, şartlara bağlama veya olduğu gibi onaylama yetkisini haizdir.

Teşvik Belgesi

7. Devlet Planlama Örgütü'nce onaylanan projeye "Teşvik Belgesi" verilir. Yatırımın hangi teşvik tedbirlerinden yararlandırılacağı Teşvik Belgesi'nde belirtilir.

Teşvik Belgesi  
Revizesi

8. Projede tasarlanan veya meydana gelen değişiklikler için ilgili Bakanlığın da uygun görmesi halinde Teşvik Belgesi Devlet Planlama Örgütü tarafından revize edilebilir.

Teşvik  
Belgesinin Süresi

9. Teşvik Belgesi'nde belirlenen süre içinde yatırımın tamamlanmaması halinde, yatırımcının gerekçeleriyle birlikte yapacağı yazılı müracaatı üzerine, Devlet Planlama Örgütü, yatırımın gerçekleşme durumunu ve karakteristik özelliğini dikkate alarak bir defaya mahsus olmak üzere Teşvik Belgesine ek süre verebilir. Ancak 14 Temmuz 2004 tarihinden önce süresi uzatılmış olan; veya Teşvik Belgesi'nde belirtilen bina inşaat veya makine teçhizat yatırımının en az %75'ini tamamlamış yatırımlar için yapılacak süre uzatma müracaatları, ikinci bir kez değerlendirilebilir.

Süresi ikinci defa uzatıldığı halde bitirilmeyen yatırımların tamamlanmasına

olanak sağlamak amacıyla müracaatçıya, bir yılı aşmayacak şekilde, üçüncü ve son kez süre verilebilir.

(R.G.102-A.E.388-14.7.2004,R.G.202-A.E.747-31.12.2004,R.G.130-A.E.455-4.8.2006, R.G.70-A.E.305-18.4.2008).

Teşvik  
Belgesinin  
Yeniden Tasdiki

10. Devlet Planlama Örgütü tarafından düzenlenen Belgelerin kayıp vb. nedenlerle yenisinin verilmesi veya tasdikinin talep edilmesi halinde, yürürlükte olan aylık Asgari Ücret kadar meblağ, Fon'a irat kaydedilmek üzere yatırımcı tarafından yatırılır.

Teşvik  
Belgesinde  
Şartların İhlâli

11. Devlet Planlama Örgütü, Teşvik Belgesi şart ve karakteristiklerinin gereği gibi yerine getirilmemesi, yatırımın bütünlüğünün bozulması, kullanılan kredilerin anapara ve faizlerinin itfa planlarında öngörülen vadelerde yatırımcı tarafından ödenmemesi veya diğer teşvik tedbirleri ile ilgili belgelerde tahrifat yapılması ve yanıltıcı bilgi verilmesi halinde, teşvik araçlarını kısmen veya tamamen kaldırarak yararlanılan teşvikleri "Kamu Alacaklarının Tahsili Usulü Yasası" hükümleri gereğince cezai faizi ile birlikte geri alınmasını sağlar.

Teşvik  
Belgesinin İptali

12. (1) Teşvik mevzuatında belirtilen hususlara riayet edilmemesi, Belgede bulunan şart ve karakteristiklerin yerine getirilmemesi, değiştirilmesi, eksik yapılması veya bütünlüğünün bozulması, ek süre dahil yatırımın süresi içinde tamamlanmaması ve

belgelerde tahrifat yapılması halinde Devlet Planlama Örgütü'nce Teşvik Belgesi iptal edilerek verilen destek unsurları kısmen veya tamamen madde 11'de belirtilen hükümlere göre geri alınır.

(2) Belgenin alındığı tarihten itibaren bir yıl içinde yatırıma başlanmaması halinde teşvik belgesi Devlet Planlama Örgütü tarafından iptal edilebilir. Ancak yatırım projesine ilişkin fizibilite yapmak, şirket kurmak ve arsa almak yatırıma başlama sayılmaz. Yatırıma başlandığının kabul edilebilmesi için yatırımın büyüklüğü ve termini ile uyumlu olarak altyapının hazırlanması, inşaat yapma, akreditif açılması gibi harcamaların makul ölçülerde yapılması gerekir.

(3) Teşvik Belgesi almış olduğu halde yatırımdan vazgeçen yatırımcılar destek unsurlarının kullanılmadığına dair bilgi ve belgelerin tevsiki ve yatırımcının talebi halinde Teşvik Belgesi iptal edilir.

Devir, Satış ve İhracat

13. Teşvik Belgesi, Devlet Planlama Örgütü'nden izin alınmak şartıyla başka şahıslara devredilebilir. Ayrıca Teşvik Belgesi kapsamındaki yatırımların devir, satış ve ihracında aşağıda belirtilen usul ve esaslar uygulanır;

- (1) Gümrük vergisi ve fon muafiyetinden faydalanılarak ithal edilen veya diğer muafiyetlerden faydalandırılarak temin edilen yatırım mallarının Devlet Planlama Örgütü'nün uygun görüşü alınmadan devir, temlik, satış ve ihracı yapılamaz.
- (2) Devralanın Teşvik Belgesi olması halinde yurtdışındaki satışta yararlandırılan teşvik unsurları geri alınmaz. Yurtdışındaki satışta, kredi alacağı-borcu ve yatırım indiriminin kullanılmayan kısmı satın alana devredilir.

Yatırımın  
Denetimi Ve  
Kontrolü

14. Devlet Planlama Örgütü bu Tüzük'te belirtilen teşvik unsurlarının uygulanmasına ilişkin her türlü denetimi yapmaya, ilgili yatırımcı, kamu kurum ve kuruluşları ile bankalardan bilgi ve belge istemeye yetkilidir.

Tamamlama  
Vizesi

15. Teşvik Belgesi kapsamındaki yatırımın Teşvik Belgesi'nde belirlenen süre içinde tamamlanmasını müteakip yatırımcıların en geç altı ay içinden Devlet Planlama Örgütü'ne aşağıdaki belgelerle birlikte müracaat etmeleri gerekmektedir;
  - (1) Teşvik Belgesi aslı,
  - (2) Makine-teçhizat liste asılları,
  - (3) Gerçekleşen makine-teçhizat listeleri,
  - (4) Başlangıç ve bitiş dönemlerine ilişkin bilançolar,

- (5) Devlet Planlama Örgütü'nün özel durumlarda gerekli gördüğü diğer bilgi ve belgeler.

Devlet Planlama Örgütü, projenin kapsamını da dikkate alarak gerektiğinde ilgili Bakanlıkların görevlendireceği en az iki yetkili personelle yatırımın tamamlanmasına ilişkin yerinde değerlendirme yaptırır. Tamamlama işleminde fatura bedelleri ve yatırımın fiziki gerçekleştirmeleri dikkate alınarak tamamlama vizesi verilir.

- Teşvik Tedbirleri 16. 47/2000 sayılı Teşvik Yasası'nın 3. ve 4. maddelerinde belirtilen amaç ve kapsam doğrultusunda yatırımlara sağlanan teşvik tedbirleri yine aynı Yasanın 7. maddesinde belirlenmiştir.

- (1) Yatırım İndirimi :  
Yatırım indiriminden yararlanacak özel ve tüzel kişiler Devlet Planlama Örgütü'nden teşvik belgesi alır. Yatırım indirimi uygulanması yönünden yatırımcının Devlet Planlama Örgütü'ne teşvik belgesi için müracaat tarihinden itibaren yaptığı harcamalar dikkate alınır. Bu konuda yatırımcı Gelir ve Vergi Dairesine müracaat eder.

- (2) Gümrük Vergisi ve Fon Muafiyeti :  
Gümrük Vergisi ve Fon Muafiyeti'nden yararlanılabilmesi

için Teşvik Belgesi'ne ilâve olarak ilgili Bakanlıktan muafiyet belgesi almak suretiyle Gümrük ve Rüsumat Dairesi'ne ibraz edilir.

Devlet Planlama Örgütünden teşvik belgesi almış yatırımlarda kullanılacak yatırım malları (inşaat malzemesi dahil), döşeme demirbaş ve mefruşat ithalde, Gümrük Vergisi ve Fondan muaftır. Ancak yerel üretimi olan yatırım malları (inşaat malzemesi dahil), döşeme demirbaş ve mefruşat fiyat farklarında % 20 oranına kadar ithal ürünlerde muafiyet uygulanmaz.

(3) Makine ve Teçhizat Alımlarında Katma Değer Vergisi Uygulaması:

Makine ve Teçhizat Alımlarında Katma Değer Vergisi % "0" olarak uygulanır. Bu uygulamadan yararlanılabilmesi için Teşvik Belgesi'ne ilave olarak ilgili Bakanlıktan muafiyet belgesi almak suretiyle Gelir ve Vergi Dairesi'ne ibraz edilir.

(4) Arsa, Arazi ve Bina Temini :

Devlet Planlama Örgütü'nün uygun gördüğü projeler olanaklar ölçüsünde Arsa, Arazi ve Bina Temini teşviklerinin herhangi birinden yararlandırılabilir. Organize Sanayi Bölgelerindeki Arsa, Arazi ve Bina'lar için Sanayi Dairesi'ne, Kamu'ya ait Arsa, Arazi ve Bina'lar

için ise Devlet Emlâk ve Malzeme Dairesi'ne Teşvik Belgesi ile müracaat edilir.

(5) Fon Kaynaklı Kredi :

Devlet Planlama Örgütü'nün uygun gördüğü projelere Fon'dan kredi tahsis edilebilir. Fon kaynaklı krediler Aracı Banka kanalıyla kullanılır.

(6) İnşaat Ruhsatı İle İlgili Vergi, Resim, Harç ve Her Türlü Katkı Payından Muafiyet :

İnşaat Ruhsatı İle İlgili Vergi, Resim Harç ve Her Türlü Katkı Payından Muafiyet almış yatırım, belediye sınırları içinde ise Teşvik Belgesi ile Bölge Belediyesi'ne, belediye sınırları dışında ise Bölge Kaymakamlığı'na müracaat eder.

(7) Sermaye Artırımları İle İlgili Pul Vergisi İndirimi:

Teşvik Belgesi almış yatırımlar için sermaye artırımı esnasında alınacak pul vergisi %0.01 olarak uygulanır. Bu uygulamadan yararlanabilmek için yatırımcılar Teşvik Belgeleriyle birlikte Resmi Kabz Memurluğu ve Şirketler Mukayyitliği Dairesi'ne müracaat eder.

(8) İpotek İşlemleriyle İlgili Harç İndirimi:

Teşvik Belgesi almış yatırımlarda

Belgede belirtilmiş özkaynak dışındaki miktara kadar kullanılacak krediler için gerekli ipotek işlemlerinde pul harcı %0.01 ve kayıt harcı %0.01 olarak uygulanır. Bu uygulamadan yararlanabilmek için yatırımcılar Teşvik Belgeleriyle birlikte Tapu ve Kadastro Dairesine müracaat eder.(R.G. 102-A.E.388-14.7.2004)

(9) Diğer Muafiyetler:

Devlet Planlama Örgütü'nden teşvik belgesi almış yatırımlarda kullanılacak yatırım malları (inşaat malzemesi dahil), döşeme demirbaş ve mefruşattan alınan KDV'si % "0" olarak uygulanır. Ancak yerel üretimi olan yatırım malları (inşaat malzemesi dahil), döşeme demirbaş ve mefruşat fiyat farklarında % 20 oranına kadar ithal ürünlerde 47/1992 sayılı Katma Değer Vergisi Yasası'nda belirlenen oranlar uygulanır.

Teşvik  
Tedbirlere  
İlişkin Uygulama  
Esasları

17. Devlet Planlama Örgütü tarafından Teşvik Belgesi'ne bağlanacak yatırımlar, projeye göre uygun görülen destek unsurlarından yararlandırılır.

Yatırımlarda uygulanacak destekler, Devlet Planlama Örgütü tarafından verilen Teşvik Belgesi'nde belirtilen değerler esas olmak üzere ilgili kuruluşlar tarafından uygulanır.

Binek araçları ile kullanılmış makine ve teçhizat destek unsurlarından

yararlandırılmaz.(R.G.88-A.E.284-  
3.6.2005)

Fon'dan  
Yatırım ve/veya  
İşletme Kredisi  
Tahsisi

18. Fon kaynaklı kredi tahsisi tahsili ve kullandırımı Aracı Banka tarafından kendi usul ve prensipleri çerçevesinde yapılır.

Proje bazında tahsis edilen Fon kaynaklı kredilerin toplamı, toplam yatırım tutarının %60'ını geçemez.

Fon kaynaklarından kullanılacak yatırım kredisi ve işletme kredisi yıllık faiz oranları %10'dur. Faiz oranlarının azaltılmasını veya yükseltilmesini belirlemeye Bakanlar Kurulu yetkilidir.

Yatırım kredisinde vade; tüm sektörler için 3 yılı ödemesiz toplam 8 yıl olup, kredi 11 eşit taksitte geri ödenir.

İşletme kredisinde vade 1 yılı ödemesiz toplam 3 yıl olup, kredi 5 eşit taksitte geri ödenir.

Yatırım ve işletme kredilerinin ödemesiz dönemlerinde faiz tahsil edilmez. Ödemesiz döneme ait faiz ödemesiz dönem sonunda tahakkuk ettirilir, ilk taksidi ödemesiz dönemin bitiminde olmak üzere kalan vade süresi içinde diğer anapara taksitleri ile birlikte faiz tahakkuk ettirilmek suretiyle

altışar aylık eşit taksitler halinde tahsil edilir.

Kredi geri dönüşleri Aracı Banka tarafından Fon'a yapılır.(R.G.56-A.E.196-15.4.2005, R.G. 18-A.E.57-23.1.2009)

Fon Kaynaklı  
Yatırım  
ve/veya  
İşletme Kredisi  
Kullandırımı

19. Yatırım kredisi, yatırımın gerçekleşme durumuna göre ve hakediş esasına göre en fazla 4 dilim halinde, işletme kredisi ise en fazla 3 dilim halinde kullanılır.

Talep halinde ve Fon'un imkanları dahilinde, tahsis edilen hem yatırım hem de işletme kredisinin en çok %30'una kadar avans kullanılabilir ve avans ilk hakedişten mahsup edilir.

Yatırım kredisi avansı en geç 4 ayda, işletme kredisi avansı ise en geç 2 ayda kapatılır. Aracı Bankanın kabul edebileceği mücbir sebepler nedeniyle avans kapatma süresi için bir defaya mahsus olmak üzere yatırım kredilerinde 2 aya, işletme kredilerinde 1 aya kadar ek süre verilebilir. Bu süre sonunda da avansın kapatılmaması halinde, kredi kullanımına devam edilmeyeceği gibi, Aracı Banka müeyyideleri ile birlikte avansın geri ödenmesini talep edebilir.

Asgari  
Özkaynak  
Oranı

20. Yatırımlarda aranacak asgari özkaynak oranı;

(1) Kalkınmada Öncelikli Yörelerde %20,

(2) Diğer Yörelerde %40'dır.

Ancak, Aracı Banka tarafından yapılan değerlendirme sonucu gerekli görülen özkaynağın mevcut olduğunun veya sağlanacağı yatırımçı tarafından teyidi ve temini esastır.

Teşvik belgesi almış yatırımcıların öz kaynak artırımı esnasında alınan pul vergisi % "0.01" olarak uygulanır.

Aracı  
Bankaların  
Sorumluluğu

21. (1) Aracı Banka'ya Fon'dan aktarılan kredilerin en geç 5 iş günü içinde ilgili yatırımcıya kullanılması zorunludur. Kredinin 5 iş günü içinde kullanılmaması halinde kullanılmayan kredi tutarı en geç müteakip 5 iş günü içinde Fon hesabına iade edilir. Aksi takdirde kredinin Aracı Banka hesaplarına geçtiği tarih ile Fon hesabına iade edildiği tarih arasında geçen süre için Aracı Banka'nın kısa vadeli kredilere uyguladığı faiz oranı üzerinden Fon'a faiz alınır.

(2) Aracı Banka kredilerin amacına uygun olarak kullanılmasından ve kredilere ait anapara taksit ve faizlerinin tahsilini müteakip 5 iş günü içinde Fon'a yatırılmasından

sorumludur. Tahsil edilemeyen anapara ve faiz tutarlarına, Aracı Banka'nın kısa vadeli kredilere uyguladığı faiz oranı üzerinden tahakkuk ettirilecek faizi ile birlikte, alınan teminatların nakde çevrilmesi suretiyle tahsil edilmesinden sonra, nakden tahsil edilen tutar 5 iş günü içinde Fon'a yatırılır. Ancak, yasal takip aşamasında Banka ile anlaşmalı ve taksitli hüküm almayı ve/veya tüm borcunu peşinen ödeyip kapatmayı kabul eden yatırımcıların tahsil edilemeyen anapara ve faiz tutarına, Aracı Banka'nın kısa vadeli kredilere uyguladığı faiz oranı yerine borcun türüne göre yatırım veya işletme kredisi faiz oranına ilaveten %0.1 (binde bir) oranında faiz uygulanarak yeni borç bakiyesi tespit edilir ve bu tutar üzerinden hüküm alınır veya tahsilat yapılır. Aracı Banka tarafından tahsil edilen ancak 5 iş günü içinde Fon'a yatırılmayan tutarlara, Fon'a yatırıldıkları tarihe kadar, bu Banka'nın kısa vadeli kredilere uyguladığı faiz oranı üzerinden cezai faiz tahakkuk ettirilir.(R.G.218-A.E.894-25.12.2009).

- (3) Aracı Banka yapacağı aracılık işlerinden dolayı krediye tahakkuk eden faizin azami dört puanına kadar olan kısmını komisyon alabilir, bunun dışında ücret, komisyon vb. isimler altında başkaca hiçbir karşılık talep edemez.

Önceki  
Dönemlere  
İlişkin Uygulama

22. Bundan önce yürürlükte bulunan Yasa ve Tüzük hükümlerine göre teşviğe bağlanan yatırımlarla ilgili teşvik unsurlarının uygulanmasına teşviğin istinat ettiği Uygulama Yasa ve Tüzük ve ilgili diğer Yasa ve Tüzüklerde belirtilen esaslar çerçevesinde haklar korunarak devam edilir. Ancak yeni gelen destek unsurlarından yararlanmak isteyenler müracaat etmeleri, Devlet Planlama Örgütü'nün uygun görmesi, mükerrerlik olmaması halinde yatırımın bundan sonra yapılacak kısmı için yeni getirilen destek unsurlarından yararlandırılabilir.

Uygulamaya  
İlişkin Çeşitli  
Hükümler

23. (1) Tüm kamu kurum ve kuruluşları, yatırımcının Teşvik Belgesi'ni ibraz etmesi halinde teşvik tedbirlerini Belgede belirtilen esas ve şartlara uygun olarak tatbik ederler.

(2) Bu Tüzük'de yer alan teşvik tedbirlerinin uygulanmasında ortaya çıkan tereddütlerde Devlet Planlama Örgütü görüşü doğrultusunda işlem yapılır.

(3) Bu Tüzük'de belirtilen teşvik tedbirleri, kapsamı, işleyişi, çeşitli kurum ve kuruluşlara verilen görevlere ilişkin usul ve esaslar Devlet Planlama Örgütü'nce çıkarılacak tebliğlerle belirlenir.

Belge Almış  
Olanların  
Yararlanması

24. 47/2000 sayılı Teşvik Yasası kapsamında 1 Eylül 2001 tarihinden itibaren Devlet Planlama Örgütü'nden Teşvik Belgesi almış tüm yatırımlar bu Tüzük kurallarından yararlandırılır.

Yürürlükten

25. "Yatırımların Teşvik ve Yönlendirilmesine

Kaldırma  
RG.17.8.2001  
AE.446

ilişkin Tüzük”, bu Tüzük altında yapılan işlemlere hâle gelmeksizin, bu Tüzüğün yürürlüğe girdiği tarihten başlayarak yürürlükten kaldırılır.

Yürürlük

26. Bu Tüzük Resmi Gazete’de yayımlandığı tarihte yürürlüğe girer.

Yürütme

27. Bu Tüzüğü Devlet Planlama Örgütü yürütür.

## EK - I YATIRIM BİLGİ FORMU

### I. YATIRIMCI KURULUŞUN

1. Adı Unvanı :

2. Telefon ve Fax No :

3. Sermayesi :

A. Kayıtlı Sermaye :

B. Ödenmiş Sermaye :

4. Bağlı Bulunduğu Vergi Dairesi Numarası :

5. Ortaklar Hakkındaki Bilgi ve Vergi Numaraları :

Yabancı sermayeli yatırımlar için;

	Hisse	Kayıtlı Ödenmiş
<u>ORTAKLAR</u> _____ :	<u>Oranı (%)</u> _____ :	<u>Sermaye (TL):</u>
<u>(Sermaye TL):</u>		

1.Yabancı Ortaklar  
(Yabancı Sermayeli  
Firmalar İçin )

2.Yerli Ortaklar

---

TOPLAM

---

**6. Firma ve Ortaklar Hakkında Bilgi Alınabilecek  
Özel ve Resmi Kuruluş ve Bankalar, Adresler ve  
Telefon Numaraları :**

**7. Firmada Projeden Sorumlu Şahısların İsimleri,  
Adresleri, Telefon Numaraları:**

## **II. YATIRIM İLE İLGİLİ BİLGİLER**

### **• GENEL BİLGİLER**

#### **1. Yatırımın Cinsi:**

Komple Yeni, Tevsi, Entegrasyon, Tamamlama, Yenileme, Modernizasyon, Darboğaz Giderme, Kalite Düzeltme, Ürün Çeşitlendirme olduğu belirtilir.

#### **2. Yatırımın Konusu :**

#### **3. Yatırımın Yeri:**

#### **4. Yatırıma Başlama Tarihi:**

#### **5. Deneme Üretimine Geçiş Tarihi:**

#### **6. İşletmeye Geçiş Tarihi:**

#### **7. Projenin Ekonomik Ömrü:**

#### **8. Elektrik Gücü (KWA):**

#### **9. İstihdam:**

## **10. Projenin Kapasitesi:**

Tesisin kuruluş kapasitesi ve tam kapasitesinde üretilecek mal ve hizmet miktarları verilir.

## **11. Projenin Gerekçesi:**

## **12. Projenin Kısa Anlatımı:**

## **13. Üretilecek Mallar ve Hizmetler:**

### **• PROJENİN TEKNİK YÖNLERİ**

#### **1. Üretim Teknolojisi :**

#### **2. Üretim Akış Şeması:**

Üretim aşamalarını, girdi ve çıktı miktarlarını gösteren basitleştirilmiş üretim akış şemaları çizilir.

#### **3. Çevre Etkisi:**

Yatırımın yaratabileceği çevre kirliliği sorunlarının olup olmadığı belirtilir.

### **• TOPLAM SABİT YATIRIM TUTARI**

Aşağıdaki açıklamalar doğrultusunda sabit yatırım kalemleri ayrı ayrı belirtilerek, Toplam Yatırım ve

Yıllara Göre Dağılım Tablosu düzenlenir. Yatırımın özelliği dolayısıyla harcama gerektirmeyen kalemler dikkate alınmaz.

**1. Arsa Bedeli:**

Birim fiyat ve alan büyüklüğü belirtilerek toplam arsa tutarı hesaplanır.

**2. Etüt ve Proje Giderleri:**

Yatırıma ait etüt ve proje çalışmalarıyla ilgili ekonomik ve teknik araştırma masrafları ile Yatırım Dönemi İşletmeye Alma sırasında ihtiyaç duyulacak kontrollük, müşavirlik, eğitim vb. konularda yapılacak harcamalar bu kalemde dikkate alınır.

**3. Arazi Düzenlemesi ve Hazırlık Yapıları:**

Gerekli kazı ve dolgu çalışmaları, istinat duvarları, şantiye binaları, servis yolları, kanalizasyon, arazinin çevrilmesi ve bahçe tanzimi ile ilgili öngörülen harcamalar verilir.

**4. Bina İnşaat Giderleri:**

Ulaştırma için gerekli iç yollar, bağlantı yolları vb. işler dahil olmak üzere, tüm bina, inşaat ve ulaşım yolu giderleri uygun hesaplama yöntemleri uygulanarak hesaplanır.

**5. Fabrika Makine ve Teçhizat Giderleri:**

Üretimle ilgili ithal ve yerli makine-teçhizat tutarları.

**6. Yatırımcı İşletmeler Makine ve Teçhizat Giderleri:**

Su, elektrik, yakıt, buhar, arıtma tesisi vb. servisler için gerekli ekipman giderleri belirtilir.

**7. Mefruşat Giderleri:**

Turizm, Sağlık ve Eğitim yatırımları için gerekli olan mefruşat harcamaları belirtilecektir.

**8. İthalat ve Gümrükleme Giderleri:**

İthal makine ve teçhizatın ithalatı ile ilgili masraflar belirtilir.

**9. Taşıma ve Sigorta Giderleri:**

Navlun ve sigorta giderleri yurtdışı ve yurtiçi ayrımı yapılarak verilir.

**10. Montaj Giderleri:**

Ana fabrika, yardımcı işletme tesislerinin montajı ile ilgili tüm masraflar verilir.

### **11. Taşıt Araçları:**

Tesis için gerekli taşıt araçları öngörülen harcamalar bu gider kaleminde gösterilecektir.

### **12. İşletmeye Alma Giderleri:**

Deneme üretimine başlangıç tarihinden itibaren kesin işletmeye geçiş tarihine kadar yapılması zorunlu olan harcamalar dikkate alınır.

### **13. Genel Giderler:**

Haberleşme, aydınlatma, ilan vs. masraflar ile emlak ve taşıt alım vergileri, yatırım dönemi personel, idari ve sosyal binaların tefrişi ve çeşitli demirbaşlarla ilgili giderler verilir.

### **14. Diğer Giderler:**

Başta yatırım dönemi finansman giderleri olmak üzere, çeşitli fon, vergi vb. masraflar bu harcama kaleminde gösterilir.

- **TOPLAM SABİT YATIRIM TABLOSU(TL)**
  - **YATIRIM HARCAMALARI TOPLAMI**
    1. **Arsa Bedeli :**
    2. **Etüt ve Proje Giderleri :**

3. **Arazi D zenlemesi ve Hazırlık Yapıları :**
4. **Bina – İnaaat Giderleri :**
  - a. **Fabrika Bina ve Tesisleri :**
  - b. **Yardımcı İŖletmeler Bina ve Tesisleri :**
  - c. **Ambarlar :**
  - d. **İdare Binaları :**
  - e. **Sosyal Tesisler :**
5. **Fabrika Makine ve Teçhizat Giderleri:**
  - a. **İthal :**
  - b. **Yerli :**
6. **Yrd. İŖlet. Makine ve Teçhizat Giderleri :**
7. **MefruŖat Giderleri :**
8. **İthalat G mr kleme Giderleri :**
9. **TaŖıma Sigorta Giderleri :**
10. **Montaj Giderleri :**
11. **TaŖıt Araçları :**
12. **İŖletmeye Alma Giderleri :**
13. **Genel Giderler :**
14. **Dięer Giderler :**

## **TOPLAM SABİT YATIRIM :**

- **İŞLETME SERMAYESİ (TL) :**
- **YATIRIM DÖNEMİ FİNANSMAN PLANI (TL) :**

### **A. Finansman İhtiyacı:**

Yatırımın gerçekleştirilebilmesi için gerekli olan toplam finansman ihtiyacı belirtilecektir.

### **B. Finansman Kaynakları :**

#### **B.1. Öz Kaynaklar :**

Yatırımın gerçekleştirilebilmesi için, firmanın öz kaynaklarında bulunan ve yatırıma aktarılacak meblağlar (fonlar) ile varsa gerekli olan sermaye artırım miktarı (sermaye) belirtilecektir.

**a. Sermaye :**

**b. Fonlar :**

## **B.2.Yabancı Kaynaklar :**

Yatırımın finansmanında kredi kullanılacaksa, bu kredilerin miktarı ve nereden kullanılacağı ayrı ayrı belirtilecektir.

<b>-İç Kredi</b>	<b>:</b>
<b>-Dış Kredi</b>	<b>:</b>
<b>-Döviz Kredisi</b>	<b>:</b>
<b>-Fon Kaynaklı Kredi</b>	<b>:</b>
<b>-TOPLAM FİNANSMAN</b>	<b>:</b>
<b>(B.1.+B.2.)</b>	

\*Yatırım Bilgi Formu'nun her sayfasına firma kaşesi ve yetkili imzalar bulunacaktır.

## YERLİ GLOBAL LİSTE

FİRMA ADI :  
 ADRESİ :  
 VERGİ DAİRESİ / HESAP NO :  
 TEŞVİK BELGESİ TARİH / SAYI :

SIRA NO	MALZEMENİN CİNSİ	MİKTARI	BİRİM MALİYETİ (TL)	KDV HARİÇ TUTARI (TL)	TOPLAM TUTARI (TL)
1					
2					
3					
4					
5					
6					
7					
8					
9					
10					
11					
12					
13					
14					
15					
	TOPLAM				

NOT:Hammedde ve İnşaat giderleri hariç KKTC'de üretilen yerli ürünler yazılacaktır.

FİRMA KAŞESİ  
 YETKİLİ İMZA

## İTHAL GLOBAL LİSTE

FİRMA ADI :  
ADRESİ :  
VERGİ DAİRESİ / HESAP NO :  
TEŞVİK BELGESİ TARİH / SAYI :

SIRA NO	MALZEMENİN CİNSİ	MİKTARI	BİRİM MALİYETİ	MENSE ÜLKE DÖVİZİ	ABD \$ KARŞILIĞI
1					
2					
3					
4					
5					
6					
7					
8					
9					
10					
11					
12					
<b>TOPLAM</b>					

NOT: Hammadde ve İnşaat giderleri hariç ithal edilecek ürünler yazılacaktır.

## **EK : 4**

### **YATIRIM TEŞVİK BELGESİ MÜRACAATINDA İSTENEN BİLGİ VE BELGELER**

- ( ) 1- Dilekçe (yetkili kişilerce imzalanmış, şirket kaşeli)
- ( ) 2- Proje Fizibilite Formu (her sayfası yetkili kişilerce imzalı, şirket kaşeli)
- ( ) 3- İthal Global Liste (her sayfası yetkili kişilerce imzalı, şirket kaşeli 4 nüsha)
- ( ) 4- Yerli Global Liste (her sayfası yetkili kişilerce imzalı, şirket kaşeli 4 nüsha)
- ( ) 5- Resmi Kabz ve Mukayyitlik Dairesinden alınacak olan bir set Onay Belgesi (Kuruluş, Adres, Hissedarlar, Direktörler ve Ödenmiş Sermaye'yi gösteren belgeleri içerir)
- ( ) 6- Resmi Kabz ve Mukayyitlik Dairesinden alınacak olan Tesis isim tescil belgesi
- ( ) 7- Şirket ana sözleşmesi (Resmi Kabz ve Mukayyitlik Dairesince onaylı )
- ( ) 8- Maliye Bakanlığı , Gelir ve Vergi Dairesinden alınacak olan vergi dairesi ve numarasını gösterir Yükümlü Kayıt Belgesinin tasdikli sureti (şahıslarda kimlik numarası).
- ( ) 9- Sosyal Sigortalar Dairesi'ne kayıt belgesinin tasdikli sureti.
- ( ) 10- Son iki yıla ait ilgili Gelir ve Vergi Dairesince tasdikli bilançolar (yeni kurulan şirketlerde açılış bilançosu)
- ( ) 11- Yatırımın tahsisli arazide yapılacak olması halinde Maliye

Bakanlığı Devlet Emlak ve Malzeme Dairesince düzenlenecek olan Kira Sözleşmesi ile Tapu ve Kadastro Dairesinden alınacak olan Hazine Malı Kira Belgesinin tasdikli sureti.

- ( ) 12- Tapu ve Kadastro Dairesinden alınacak olan Taşınmaz Mal Koşanı tasdikli sureti veya satış sözleşmesi
- ( ) 13- Arsanın kiralık olması halinde Kira Sözleşmesi tasdikli sureti
- ( ) 14- Bina satışı ile ilgili ön anlaşma
- ( ) 15- Mimari Proje (Avam proje), Vaziyet Planı ve Tapu Dairesi onaylı Tapu Vaziyet Planı (Site Plan)
- ( ) 16- Kıbrıs Türk Mühendis ve Mimar Odaları Birliği birim maliyet rakamlarının dikkate alınarak İnşaat Mühendisi tarafından hazırlanıp imzalanan Maliyet – Keşif Raporu.
- ( ) 17- Bina İnşaat Ruhsatı tasdikli sureti veya kapalı alan hakkında bilgi
- ( ) 18- Firmanın borçlu olduğu bankalarla ilgili bilgiler.
- ( ) 19- Proforma Fatura
- ( ) 20- İmza sirkülerinin aslı veya tasdikli sureti

Not: Bütün Belgeler bir asıl olmak üzere 4 dosya halinde DPÖ'ye iletilmelidir.

## FAYDALI ADRESLER

Kurum Adı	Adres	Telefon	Faks
<b><u>BAKANLIKLAR</u></b>			
Başbakanlık	Lefkoşa - KKTC	(392) 228 31 41	(392) 227 52 81
Başbakan Yardımcılığı ve Dışişleri Bakanlığı	Lefkoşa - KKTC	(392) 228 32 41	(392) 228 42 90
Maliye Bakanlığı	Lefkoşa - KKTC	(392) 228 31 16	(392) 227 82 30
Bayındırlık ve Ulaştırma Bakanlığı	Lefkoşa - KKTC	(392) 228 36 66	(392) 228 18 91
Ekonomi ve Enerji Bakanlığı	Lefkoşa - KKTC	(392) 229 14 06	(392) 228 75 25
İçişleri ve Yerel Yönetimler Bakanlığı	Lefkoşa - KKTC	(392) 611 11 00	(392) 611 11 70
Milli Eğitim, Gençlik ve Spor Bakanlığı	Lefkoşa - KKTC	(392) 228 31 36	(392) 228 23 34
Çalışma ve Sosyal Güvenlik Bakanlığı	Lefkoşa - KKTC	(392) 228 68 48	(392) 228 64 54
Tarım ve Doğal Kaynaklar Bakanlığı	Lefkoşa - KKTC	(392) 228 37 29	(392) 228 69 45
Turizm,Çevre ve Kültür Bakanlığı	Lefkoşa - KKTC	(392) 228 96 29	(392) 228 56 25
Sağlık Bakanlığı	Lefkoşa - KKTC	(392) 228 31 73	(392) 228 38 93
<b><u>KAMU VE ÖZEL KURULUŞLAR</u></b>			
Devlet Planlama Örgütü	Lefkoşa - KKTC	(392) 228 31 41	(392) 228 59 88
Kıbrıs Türk Yatırım Geliştirme Ajansı (YAGA)	Bedrettin Demirel Caddesi No:111 Kat:5 Lefkoşa – KKTC	(392) 228 23 17	(392) 227 93 81
Resmi Kabz ve Mukayyitlik Dairesi	Lefkoşa - KKTC	(392) 229 00 67	(392) 227 22 05
KKTC Merkez Bankası	Lefkoşa – KKTC	(392) 228 32 16	(392) 228 86 07

<b>Kurum Adı</b>	<b>Adres</b>	<b>Telefon</b>	<b>Faks</b>
Kalkınma Bankası	Şht. Mustafa Hüseyin Sokak Yenişehir Lefkoşa KKTC	(392) 228 84 40	(392) 228 56 62
Gazimağusa Serbest Liman ve Bölge İdaresi	Gazimağusa - KKTC	(392) 225 81 31	(392) 225 81 30
Kıbrıs Türk Sanayi Odası	Organize Sanayi Bölgesi 2. Cadde No:19 Lefkoşa KKTC	(392) 225 81 31	(392) 225 81 30
Kıbrıs Türk Ticaret Odası	Bedreddin Demirel Caddesi Lefkoşa - KKTC	(392) 228 37 60	(392) 228 30 89
<b><u>KKTC DIŞ TEMSİLCİLİKLERİ</u></b>			
<b>Ankara</b> KKTC Büyükelçiliği	Rabat Sokak No:20 Gaziosmanpaşa 06700 Ankara	(312) 446 29 20 (312)446 01 85	(312) 446 52 38
<b>İstanbul</b> KKTC Başkonsoloslugu	Yeni Gelin Sokak No:B24/1 Balmumcu Beşiktaş - İstanbul	(212)227 34 90	(212) 227 34 93
<b>Mersin</b> KKTC Konsoloslugu	Atatürk Caddesi No:71/3 Mersin 33016	(324) 237 24 82	(324) 237 25 20
<b>İzmir</b> KKTC Konsoloslugu	Gazi Osman Paşa Bulvarı No:30 Süreyya Reyent İş Merkezi Kat 4/408 Konak – İzmir	(232) 489 77 89 (232) 489 49 14	(232) 489 58 92
<b>Antalya</b> KKTC Fahri Temsilciliği	Konyaaltı Cad. Akdeniz Apt. Kat 3 Daire 10 Antalya	(242) 244 13 27	(242) 244 13 28
<b>Adana</b> KKTC Fahri Temsilciliği	Ziyapaşa Bulvarı Ramazanoğlu Cad. Zaimler Apt. Kat.1 No.1/2 01130 Seyhan - Adana		

<b>Kurum Adı</b>	<b>Adres</b>	<b>Telefon</b>	<b>Faks</b>
<b>İNGİLTERE</b> <b>Londra</b> KKTC Temsilciliği	29 Bedford Square London WC1B 3EG	(44) (207) 631 19 20	(44) (207) 462 97 85
<b>AMERİKA BİRLEŞİK DEVLETLERİ</b> <b>New York</b> KKTC Temsilciliği	821, United Nations Plaza 6th Floor New York, N.Y.10017	(1) (212) 687 23 50	(1) (212) 949 68 72
<b>Washington</b> KKTC Temsilciliği	1667, K. Street NW. Suite 690 Washington D.C. 20006	(1) (202) 887 61 98	(1) (202) 467 06 85
<b>Los Angeles</b> KKTC Fahri Temsilciliği	14007 Aubrey Road Mulholland Estates Beverly Hills, CA 90210	(1)(310) 229 57 22	
<b>BELÇİKA</b> <b>Brüksel</b> KKTC Temsilciliği	Avenue Louise 207 BTE-8 B-1050 Bruxelles-Belgique	(32) (2) 648 48 70	(32) (2) 648 70 88
<b>PAKİSTAN</b> <b>İslamabad</b> KKTC Temsilciliği	315-B Khayaban-E- Iqbal F-7/2 P.O. Box:2165 İslamabad-Pakistan	(92) (51) 265 05 63	(92) (51) 265 04 87
<b>BİRLEŞİK ARAP EMİRLİKLERİ</b> <b>Abu Dabi</b> KKTC Temsilciliği	Khalifa Bin Zayed Street The Blue Tower- Suite 704 A P.O.Box 45061 Abu Dhabi-UAE	(971) (2) 627 29 77	(971) (2) 627 08 44

<b>Kurum Adı</b>	<b>Adres</b>	<b>Telefon</b>	<b>Faks</b>
<b>AZERBAYCAN</b> <b>Bakü</b> KKTC Temsilciliği	Hagani Küçesi 45/A Landmark II. Bakü	(99) (412) 498 24 95	(99) (412) 598 29 95
<b>KATAR</b> <b>Doha</b> KKTC Temsilciliği	P.O.Box 12466 Doha Qatar	(974) 483 76 92	(974) 483 76 93
<b>İTALYA</b> <b>Roma</b> KKTC Temsilciliği	Via Torino 118 00184 Rome	(39)(06) 474 14 26	(39)(06) 474 58 89
KKTC Fahri Temsilciliği	14, Viale Gorizia 00198 Rome	(39) (06) 841 23 53	(39) 0(6) 841 23 54
<b>İSVİÇRE</b> <b>Cenevre</b> TC Cenevre Daimi Temsilciliği KKTC Ofisi	Mission Permanente de la Turquie Aupres de l'ONU I.C.C.20 Route de Pre-bois Cone Postale:1807 1215 Cenevre	(41) (22) 710 71 50	(41) (22) 710 71 51
<b>ALMANYA</b> <b>Berlin</b> TC Berlin Büyükelçiliği KKTC Ofisi	Botschaft Der. Republic Türkei Runge Str. 9 10179 Berlin	(49) (30) 275 850	(49) (30) 275 90 915
<b>Köln</b> KKTC Fahri Temsilciliği	Auf Dem Platz 3 53577 Neustadt Wied- Neschen	(49) (0) 268 332748	(49) (0) 268 331723
<b>Bavyera</b> KKTC Fahri Kültür Ateşeliği	Hauptstr 12 A92369 Buchberg/Sergenthal	(49) (0) 9181/907343	(49) (0) 9181/296376
<b>FRANSA</b> <b>Paris</b> TC Paris Büyükelçiliği KKTC Ofisi	Ambassade De Turquie 16. Avenue de Lamballe 75016 Paris	(33)(1) 452 45 224	(33)(1) 452 04 191
KKTC Fahri Kültür Ateşeliği	18 Rue Laffitte 75009 Paris	(33)(1) 477 06 747	
<b>Strazburg</b> TC Strazburg Daimi Temsilciliği KKTC Ofisi	Representation Permanente de Turquie Aupres de Conseil de L'Europe 23, Boulevard de L'Orangerie 67000 Strasbourg	(33)(3) 883 65 094	(33)(3) 882 40 373

<b>Kurum Adı</b>	<b>Adres</b>	<b>Telefon</b>	<b>Faks</b>
<b>AVUSTURYA</b> <b>Viyana</b> TC AGİT Daimi Temsilciliği KKTC Ofisi	Türkische Delegation OSZE Zieglergasse 5/2 1070 Wien		(43)(1) 523 38 07
<b>KANADA</b> <b>Ontario</b> KKTC Fahri Temsilciliği	245 Fisherville Road Toronto, Ontario M2R 354	(1) (416) 667 01 91	
<b>GÜNEY AFRİKA</b> KKTC Fahri Temsilciliği	P.O.Box:1203 Meyerton 1960 Güney Afrika Cumhuriyeti	(27) (16) 3 62 02 99	(27) (16) 3 62 02 92
<b>SUUDİ ARABİSTAN</b> <b>Cidde</b> KKTC Fahri Temsilciliği	King Abdullaziz Hospital P.O.Box: 31467 Jeddah 21497 K.S.A.	(966) (2) 637 55 55	(966) (2) 637 94 42
<b>ÇİN</b> KKTC Fahri Temsilciliği	RM 701, A International Trade Building No Longkun Rd. Haikou, Hainan 570125	(86) (898) 677 94 81	(86) (898) 679 56 25
<b>AVUSTRALYA</b> <b>Sidney</b> KKTC Fahri Temsilciliği	136 Wangee Road, Greenacre NSW 2190 Sydney	(61) (2) 887 05 150	(61) (2) 975 95133
<b>Melbourne</b> KKTC Fahri Temsilciliği	7 Tiffany Court, KEILOR Victoria- 3036	(61)(3) 933 67 375	(61)(3) 936 44 069
<b>ÜRDÜN</b> <b>Amman</b> KKTC Fahri Temsilciliği	P.O.Box:950310 11195 Amman	(962)(6) 571 23 07	(962)(6) 551 64 22
<b>GANA</b> KKTC Fahri Temsilciliği	P.O.Box:19598 Accra-Nort	(233) (21) 772 181	(233) (21) 229 913
<b>MACARİSTAN</b> <b>Budapeste</b> KKTC Fahri Temsilciliği	European Office Karinthy F.U.14 11/1 H- 1111Budepest	(36)(1) 361 00 09	(36)(1) 386 65 82
<b>MALEZYA</b> <b>Selangor</b> KKTC Fahri Temsilciliği	11 A, Jalan Tepuan Dua 8/4B 40000 Shah Alam Selangor	(60)(3) 551 053 78	(60)(3) 551 00 142

**EK : 6****FAYDALI BİLGİLER**

<b>Resmi Tatiller</b>	<b>Tarih</b>		
Yılbaşı	1 Ocak		
Ulusal Egemenlik ve Çocuk Bayramı	23 Nisan		
İşçi ve Bahar Bayramı	1 Mayıs		
Gençlik ve Spor Bayramı	19 Mayıs		
Barış ve Özgürlük Bayramı	20 Temmuz		
Ulusal Direniş Bayramı	1 Ağustos		
Zafer Bayramı	30 Ağustos		
TC Cumhuriyet Bayramı	29 Ekim		
KKTC Cumhuriyet Bayramı	15 Kasım		
Ramazan Bayramı	Değişken		
Kurban Bayramı	Değişken		
Mevlit	Değişken		
<b>Çalışma Saatleri</b>	<b>Kış</b> (Ekim-Nisan)	<b>Yaz</b> (Mayıs-Eylül)	
<b>Devlet Daireleri</b>			
Pazartesi-Cuma	08:00-12.30 13.30-17:00	07:30-14:00 15:30-18:00	(Pazartesi Günleri)
<b>Dükkanlar</b> (Değişken Olabilir)			
Pazartesi-Cumartesi	08:30-13:00 14:00-18:00	08:00-13:00 16:00-19:00	
<b>Bankalar</b> (Değişken Olabilir)			
Pazartesi-Cuma	08:30-12:00 14:00-15:30	08:30-12:30 14:15-16:15	(Pazartesi ve Perşembe günleri, bankadan bankaya değişmekte)
<b>Fabrikalar</b>			
Pazartesi-Cuma (Öğle Tatilleri değişken)	07:30-16:00	07:30-16:00	

**Trafik ve Toplu Taşımacılık**

KKTC’nde trafik sol taraftadır. Trafik işaretleri uluslararasıdır. KKTC’ne giriş yapan motorlu taşıtlar, KKTC’nde geçerli sigorta sertifikasına sahip olmalıdır.

Toplu taşımacılık için otobüsler ve taksiler kullanılmaktadır. Şehir içi ve şehirler arası otobüs ve taksi servisleri vardır. Ayrıca araba kiralama hizmeti sunan şirketler de mevcuttur.