

Mayıs 2020

GSYİH, Enflasyon ve Döviz ile ilgili Tahminler II

Pandemi ara dönem 2. çalışma
raporu

Ekonomi Planlama Daire Başkanlığı
Devlet Planlama Örgütü
KKTC BAŞBAKANLIK, LEFKOŞA

A. Giriş

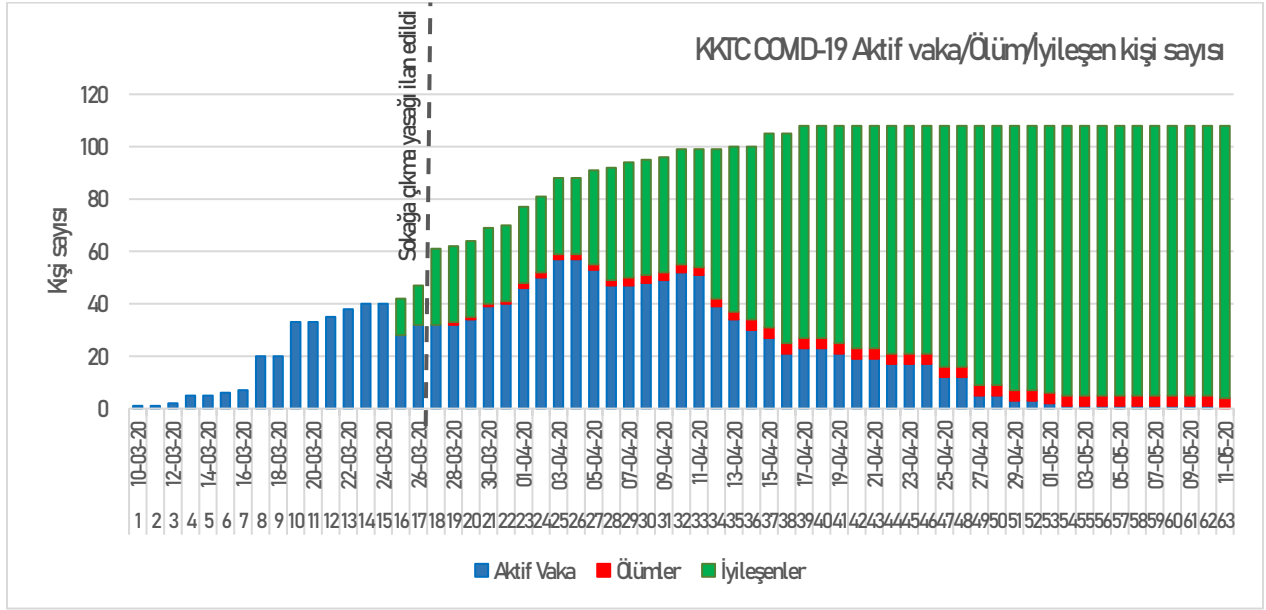
Nisan ayında açıklanan ilk Pandemi ara dönem raporunu takiben ikincisi hazırlanmıştır. 2020 yılının Mart ayından itibaren küresel ölçekte hissedilen Çin’de başlayan Corona virüsü salgınının hem sağlık/sosyal hem de ekonomik koşullarda ciddi zararlar meydana getirmeye devam etmektedir. Kuzey Kıbrıs Türk Cumhuriyetinde 2020 yılının Mart ayında ilk vaka ile kendini gösteren Corona virüsüne bağlı COVID-19 vakaları ve salgın ülke sosyal yapısını ve buna bağlı olarak ekonomisini takip eden haftalarda ciddi şekilde etkilemiştir. Bu nedenle Devlet Planlama Örgütü ülke ekonomisinin nasıl etkileneceğine yönelik ön çalışmalara ve ileride yapılması planlanan önlemlere yönelik olarak ekonominin durumuna ışık tutması maksadı ile işbu raporun ikincisini bu şartlar altında elde edebildiği Mart ve Nisan 2020 ayına ait verilere dayandırarak hazırlamıştır.

I. Kuzey Kıbrıs Türk Cumhuriyeti'nde Corona Salgını

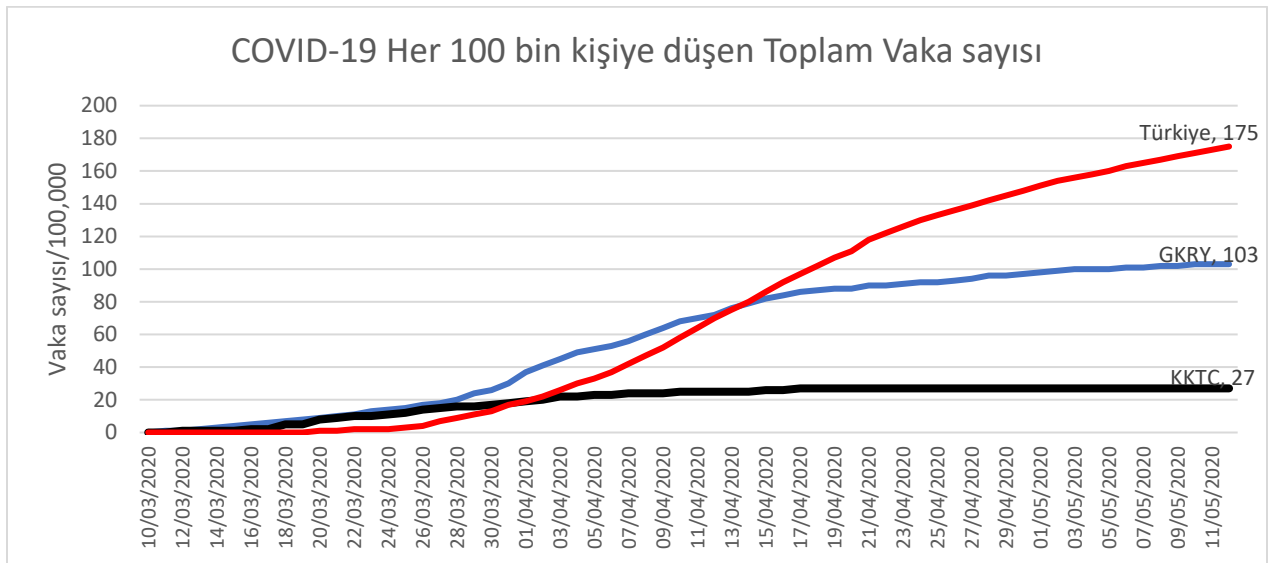
1. Salgının seyri

KKTC'de ilk COVID-19 vakasının 10 Mart 2020 tarihinde görülmesinin ardından toplam 108 vaka sayısına ulaşılırken ilk vakadan sonra geçen 63 gün sonunda aktif vaka sayısı sıfıra düşmüştür.

Grafik 1. KKTC COVID-19 aktif, ölüm ve iyileşen vaka sayısı tarih ve güne göre



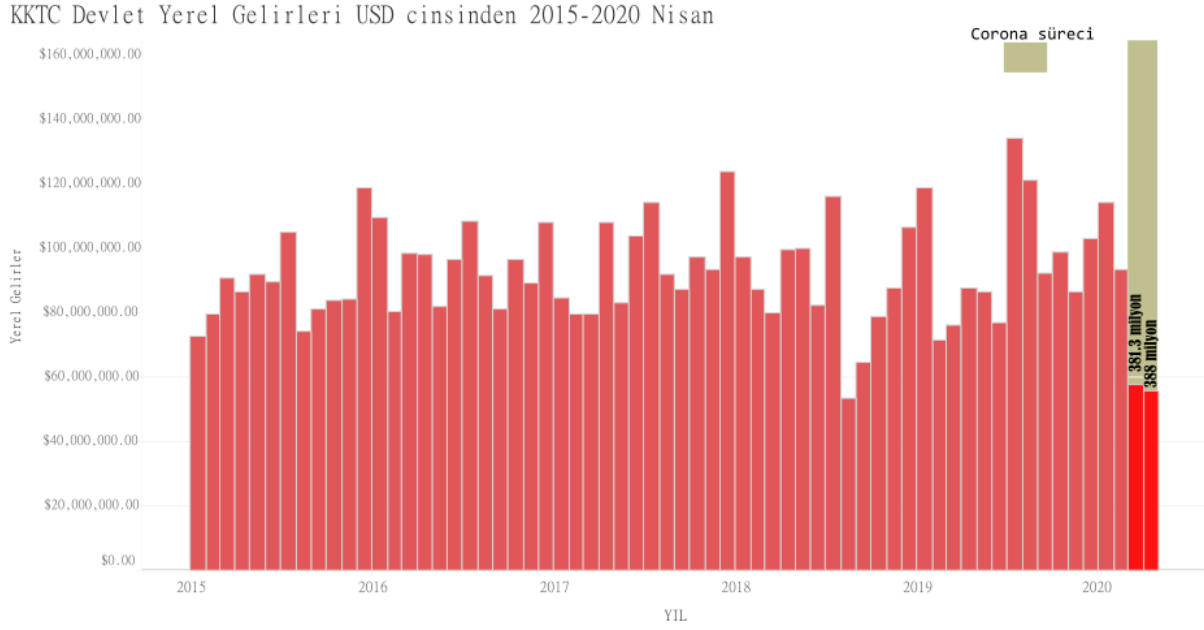
Grafik 2. Bazı ülkelerdeki her 100,000 nüfusa düşen COVID-19 toplam vaka sayısı



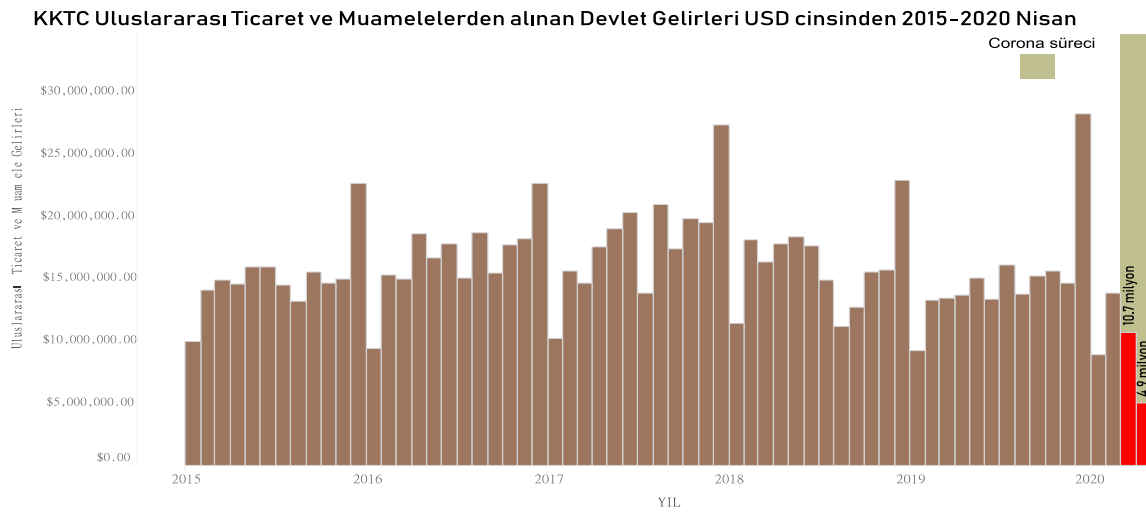
2. Salgının KKTC Ekonomisi Üzerine İlk Etkileri

COVID-19 salgınının KKTC ekonomisi üzerine etkisinin incelenmesi zaman alacak bir süreç olacağını düşünülmektedir. Bununla birlikte ilk etapta elde edilebilen bilgileri incelemek gelecekte yapılacak olan incelemeler için faydalı olabileceği varsayılmaktadır. Öncelikle KKTC devlet bütçesine olan etkilerinin ölçülmesi için Mart ve Nisan aylarına ait devlet yerel gelirleri ve Uluslararası ticaretten elde edilen gelirler Maliye Bakanlığında elde edilmiş hali ile aşağıdaki grafikte verilmiştir.

Grafik 3. KKTC devleti yerel gelirler USD¹ cinsinden aylık



Grafik 3. KKTC devleti uluslararası ticaret ve muamele gelirleri USD cinsinden aylık

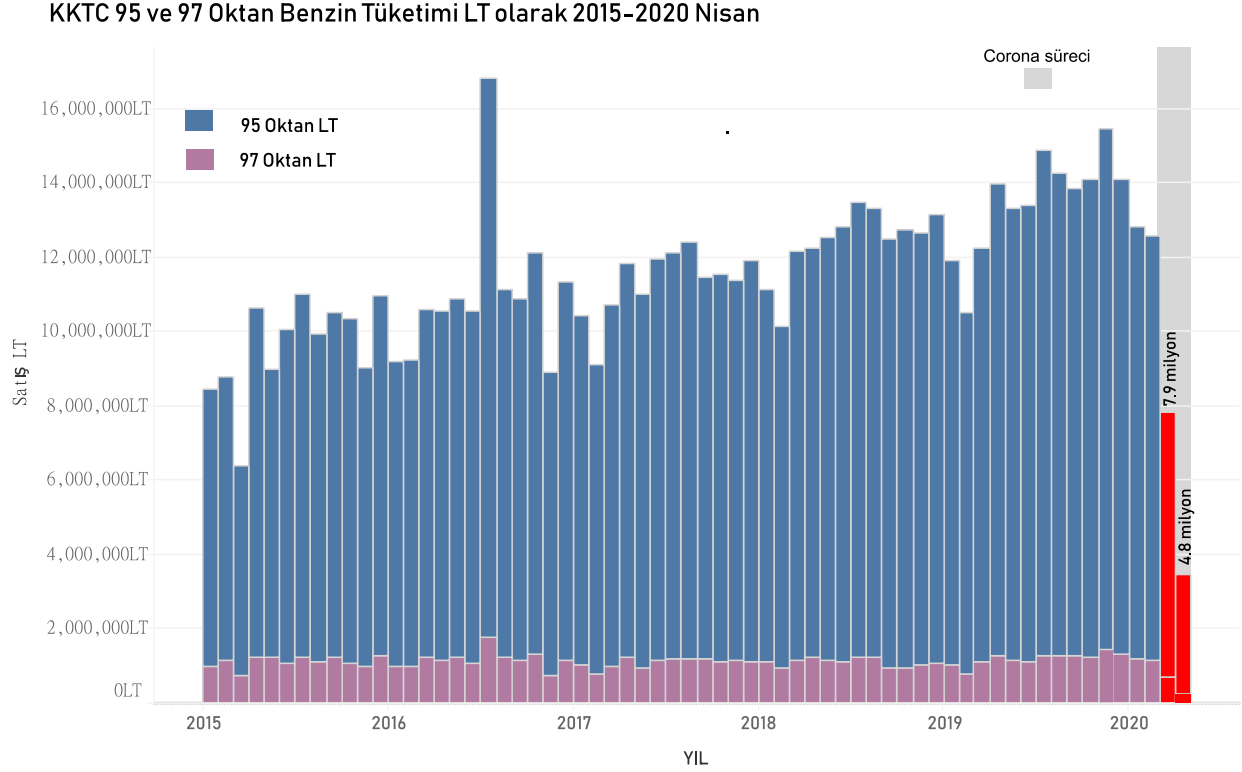


¹ KKTCMB'ye ait Aylık ortalama ABD doları kullanılmıştır

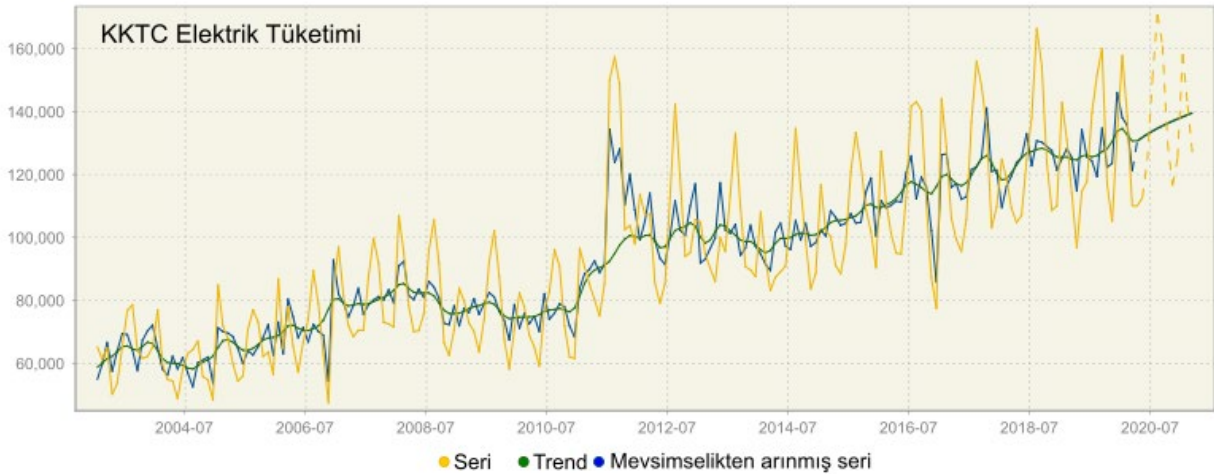
3. Enerji tüketimi ile ilgili göstergeler

KKTC’de enerji tüketimi ile ilgili KIBTEK ve Tarım ve Doğal Kaynaklar Bakanlığı Akaryakıt biriminden elde edilen veriler akaryakıt tüketiminde ciddi azalış görülmek ile beraber elektrik tüketiminde Nisan ayı verisi olmaması nedeni ile sadece Mart ayındaki etki ölçülmeye çalışılmıştır. Mevsimsel etkilerin arındırılması neticesinde alınan sonuç Mart ayında elektrik tüketiminde herhangi bir değişim olmadığını göstermiştir.

Grafik 4. KKTC Benzin tüketimi lt cinsinden 2015-2020 Nisan arası



Grafik 5. KKTC Elektrik tüketimi Kwh cinsinden 2003-2020 Mart arası



II. GSYİH Modellemeleri ve Tahmini

2020 yılında yaşanan salgının ekonomi üzerindeki etkilerini ölçmek için eldeki verilerin kısıtlı olması ve salgının etkilerinin ne kadar süreceğinin henüz belli olmaması neticesinde iki farklı senaryo kullanmanın uygun olacağına karar verilmiş ve buna göre modelleme için varsayımlar oluşturulmuştur. İyi durum ve Kötü durum senaryosu olarak adlandırılan modellerde parameter seçimleri gelecekte yaşanması muhtemel iki durumu temsil edebilmesi amacı ile yapılmıştır.

Bu varsayımların kullanıldığı iyi ve kötü durum için tahmin modeli sonuçları aşağıdaki tabloda ve grafiklerde verilmiştir

Tablo 1. GSYİH Tahmin modeli sonuçları tablosu

Bağımlı Değişken: LOG(GDP77)

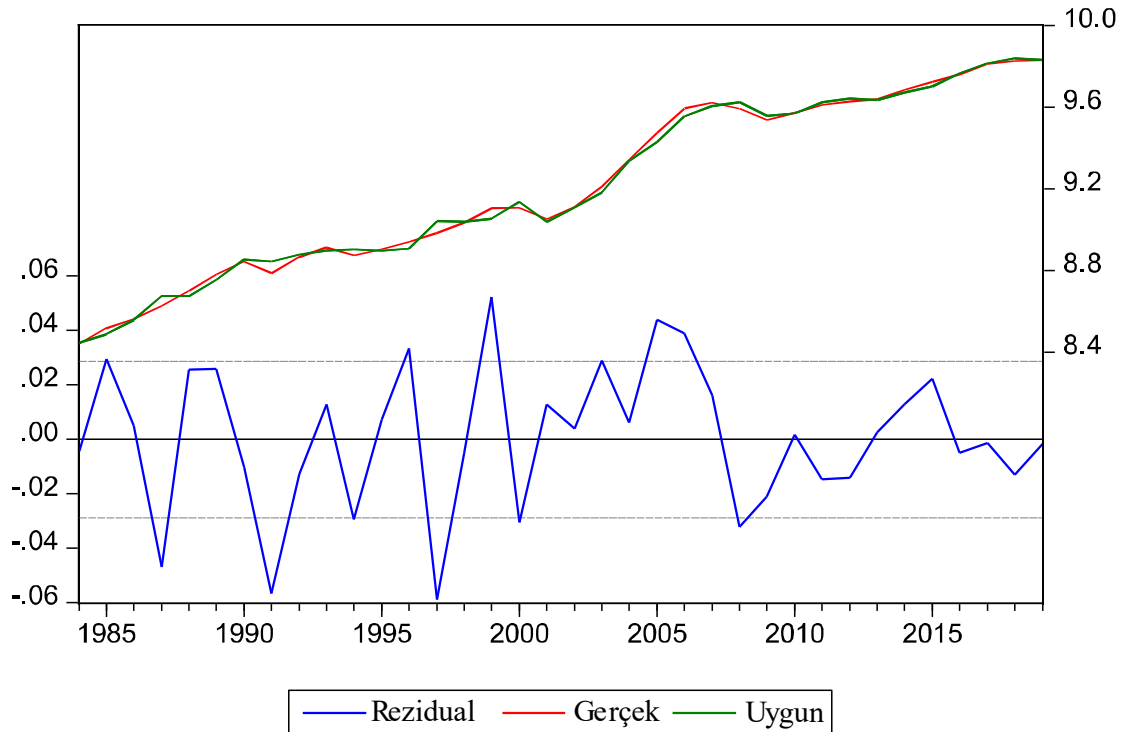
Method: ARCH - Normal dağılım (OPG - BHHH / Marquardt adımlar)

Örneklem (ayarlanmış): 1984 2019

GARCH = C(7) + C(8)*RESID(-1)^2 + C(9)*GARCH(-1)

R-squared	0.996150	Mean dependent var	9.211620
Adjusted R-squared	0.995508	S.D. dependent var	0.428960
S.E. of regression	0.028749	Akaike info criterion	-3.880048
Inverted AR Roots	.92	.04	

Grafik 6. GSYİH Tahmin modeli sonuç rezidual ve uygunluk grafiği



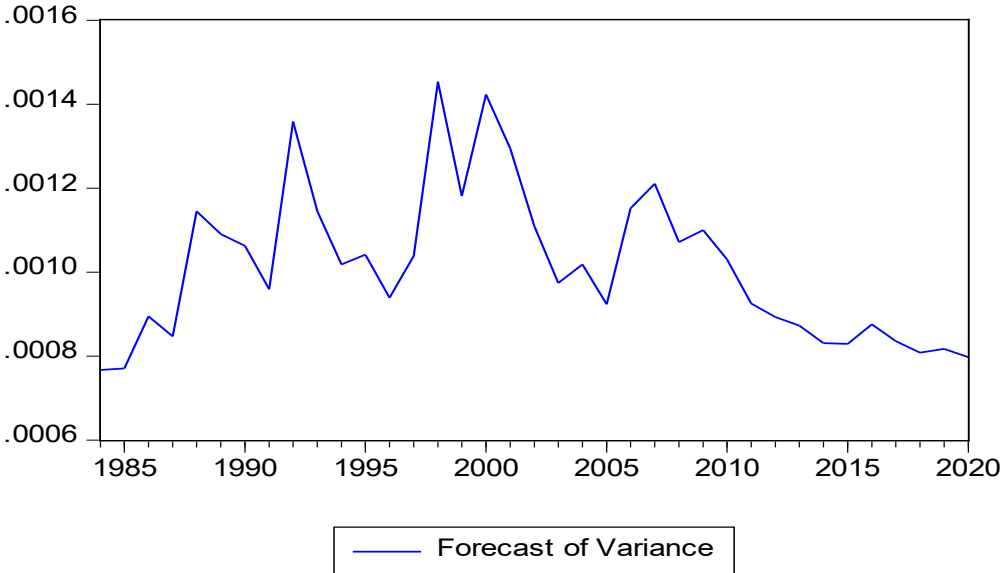
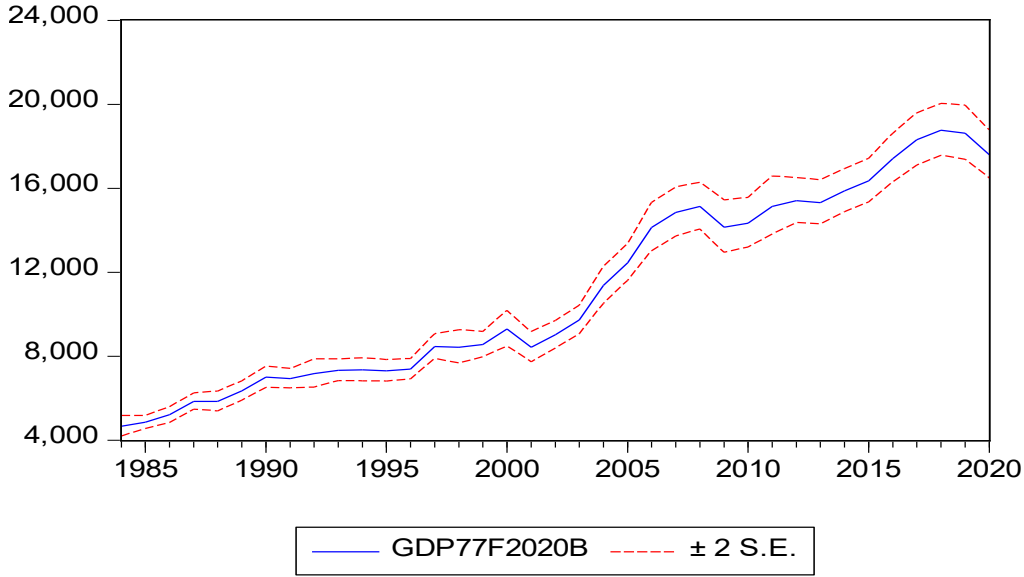
1.İyi Senaryo

KKTC Gayrisafi yurt içi hasıla tahmini için kullanılan veriler ve varsayımları.

- Elektrik tüketimi **%3** düşecek
- İthalat reel olarak **%20** azalacak
- Ülke sınırları **3 ay** boyunca (Temmuz 2020'ye kadar) kapalı kalacak.
- Ülke nüfusu 2020 KKTC istatistik kurumu projeksiyonundan **%3** aşağıda olacak.

Bu varsayımlara göre GSYİH **%5.3** reel olarak **azalacak** (GSYİH: 17596.3 +/-577.0)

Grafik 7. GSYİH iyi senaryo model çıktısı ve tahmin grafiği (1977 sabit TL fiyatları ile)



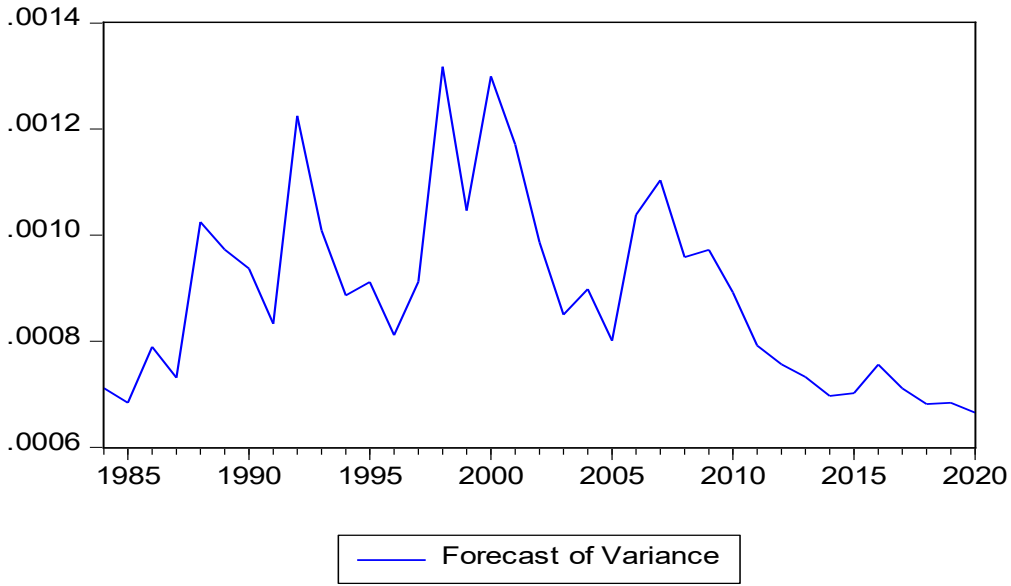
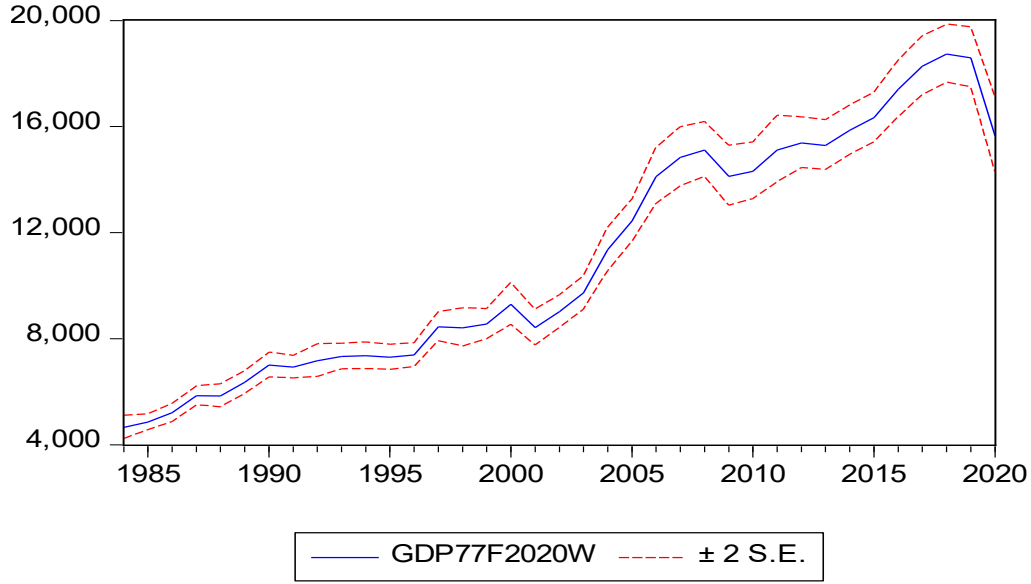
2.Kötü Senaryo

KKTC Gayrisafi yurt içi hasıla tahmini için kullanılan veriler ve varsayımları.

- Elektrik tüketimi **%15** düşecek
- İthalat reel olarak **%45** azalacak
- Ülke sınırları **6 ay** boyunca (Ekim 2020'ye kadar) kapalı kalacak.
- Ülke nüfusu 2020 KKTC istatistik kurumu projeksiyonundan **%5.4** aşağıda olacak.

Bu varsayımlara göre GSYİH **%15.8** Reel olarak **azalacak** (GSYİH: 15640.7 +/-706.8)

Grafik 8. GSYİH kötü senaryo model çıktısı ve tahmin grafiği (1977 sabit TL fiyatları ile)



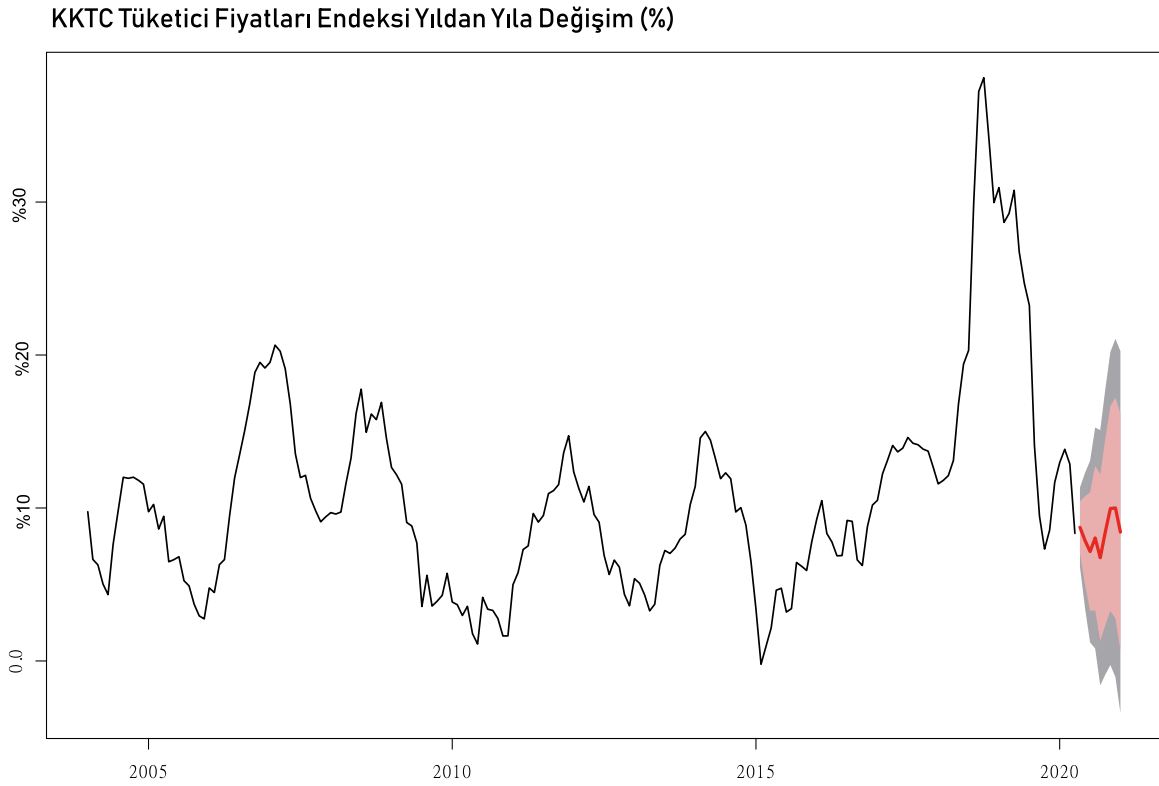
III. Enflasyon Tahmini

2020 yıl sonu enflasyon tahmini için ARIMA(1,1,0)(2,0,1) modeli kullanılmış ve sene sonu enflasyonu % 10.0 (%80 alt güven: %6.87, üst güven: %16.15) şeklinde olacağı öngörülmüştür.

Tablo 3. KKTC Tüketici Fiyatları Endeksi 2020 Değişim Tahmini

2020 Yıl Sonu Enflasyonu nokta tahmin	%80 alt güven	%80 üst güven
%10.00	%6.87	%16.15

Grafik 9. KKTC 2003-2019 TÜFE Yıldan Yıla değişim ve 2020 tahmini ve %80 güven aralıkları



IV. Döviz Kuru Tahminleri

2020 Ortalama döviz kuru tahmini için Nisan 2020 sonu itibari ile Forward rate ve Spot piyasa kurları kullanılmış ve aşağıdaki tahminler yapılmıştır.

Tablo 4. Döviz Kurlarının Türk lirasına karşı 2020 Ortalama Kur Tahmini

Döviz	2020 Ortalama TL
USDTL	7.17
EURTL	7.88
GBPTL	8.90

Grafik 10. Bazı Döviz kurlarının 2003-Mayıs 2020 arası Türk Lirasına karşı değer değişimi

USDTL, EURTL ve GBPTL 2003 Mayıs 2020



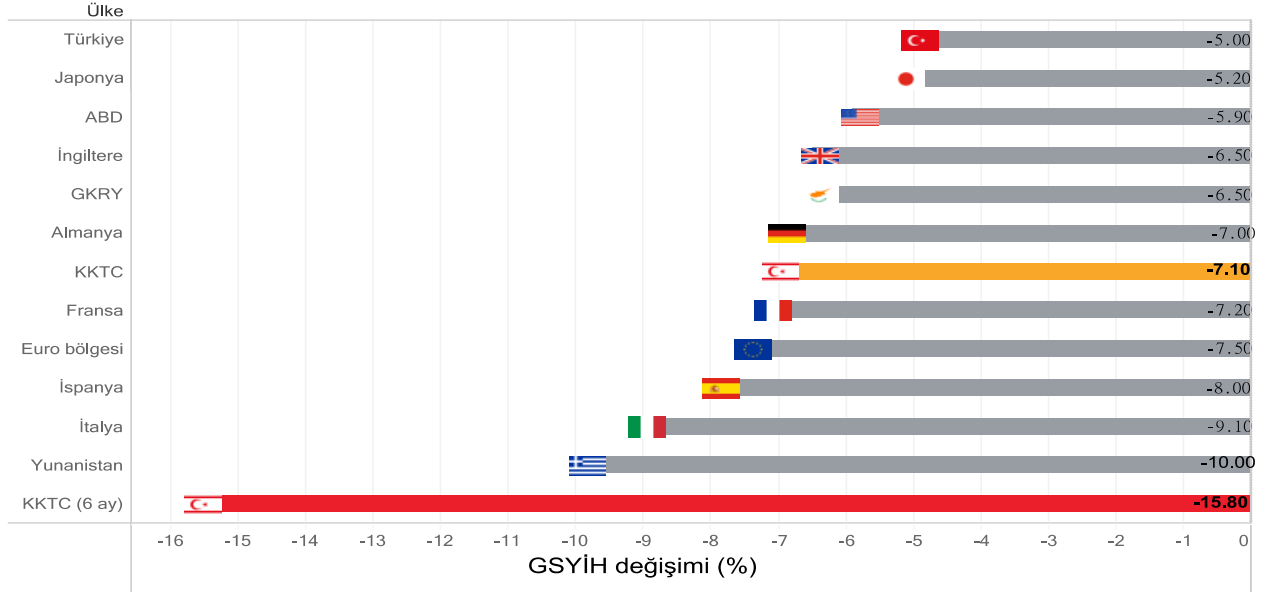
4. Deęerlendirme

İşbu raporun hazırlanmasında kullanılan veriler salgın neticesinde yaşanan ekonomik durgunluk ve kötüleşmeyi tespit etmede yetersiz miktarda olduğu aşıkardır. Buna rağmen yapılan tahmin ve öngörülerin diğer yollar ile sağlamanın yapılması geçtiğimiz aya göre daha verimli olmuştur. Bir önceki raporda belirtildiği gibi ilerleyen dönemlerde veri kaynaklarının sayısının artması ve daha iyi şartlarda verilerin toplanmasının yapılacak olan tahmin ve öngörülerin teyidini sağlamada faydalı olacaktır. Özellikle ülke ekonomisinin ana sektörlerinden olan Turizm ve Eğitimin adaya dışarıdan gelişlerin açılmasına bağlı olduğundan gelecekte nasıl bir seyir izleyeceği bu kaynaklardan gelecek olan verilerle belirginleşecektir. Ancak Haziran ayında açılması düşünülen iç turizmin ekonomiye katkısı ile gelecek verilere göre Haziran ayı raporumuzda daha sağlıklı raporlar yapılabilecektir. Salgının durumu (bitmesi veya tekrarlaması) tahminlerimizin esas varsayımıdır. Devlet Planlama Örgütü'nün bu konudaki Aylık raporları salgının durumuna göre düzenli bir şekilde yayınlanmaya devam edecektir.

B. Mart ve Nisan 2020 Pandemi Raporları Özeti

IMF'nin 2020 Gayrisafi Yurt içi Hasıla Değişim Tahminleri

IMF 2020 GSYİH Reel Büyüme Tahminleri



KKTC GSYİH tahminleri Mart ve Nisan raporlarından

Mart İyi Senaryo	Nisan İyi Senaryo	Mart Kötü Senaryo	Nisan Kötü Senaryo
-7.10%	-%5.3 (±0.327)	-%15.80	-%15.80 (±0.451)

KKTC Enflasyon tahminleri Mart ve Nisan raporlarından

	Nokta Tahmin	%80 alt güven	%80 üst güven
Mart Raporu	%12.79	%5.04	%20.55
Nisan Raporu	%10.00	%6.87	%16.15

USD,EUR ve GBP yıllık ortalama kur tahminleri Mart ve Nisan raporlarından

	USDTL ort.	EUR ort.	GBP ort.
Mart Raporu	7.17	7.96	8.82
Nisan Raporu	7.17	7.88	8.90