

KKTC'de YEREL YÖNETİMLER

(2006-2014)

Belediyeler toplumsal gelişmişlik düzeyi ve yapısı ne olursa olsun bütün ülkelerde başlıca üç tür mali kaynağa sahiptir. Kaynaklardan birisi yerel kaynaklardan elde edilen öz gelirlerdir. Bunlar belediye yönetimlerine tahsil etme yetkisi tanınmış vergiler, harçlar, katılım payları, ücretler ve belediyelere ait taşınmazların satılması ve kiralanması yoluyla elde ettiği gelirler ve işletme karlarıdır. İkincisi transfer niteliği taşıyan gelirlerdir. Bu kaynak, merkezi yönetim gelirlerinden aldığı katkı payı, yardım ve borçlanmalardan oluşmaktadır. Üçüncü gelir kaynağı ise belediyelerin bankacılık sektörü ile mali piyasadan sağladığı kredilerdir. KKTC belediyelerinin gelir kaynakları aynı şekilde oluşmaktadır. Son yıllarda bu kaynaklara bazı belediyelerin aldığı yabancı ülke ve uluslararası yardımlar da (AB yardımları) eklenmiştir. Belediyelerin yetki, görev ve sorumlulukları yasa ile belirlenmiştir. KKTC'de faaliyet gösteren 28 belediye, değiştirilmiş şekliyle 51/1995 sayılı Belediyeler Yasası hükümlerine bağlıdır.

KKTC'nin 2006 Genel Nüfus ve Konut Sayımı'na göre toplam De-Jure nüfusunun 256,644 olduğu dikkate alınrsa, bu nüfusun %48.7'si ilçe merkezlerindeki belediye sınırları içerisinde yaşamaktadır. Belediyelerde görevli toplam personel sayısı 2,372 kişidir. Belediye sınırları içerisindeki nüfusun 199,218 kişi olduğu dikkate alınrsa, personel başına düşen nüfus sayısı 2006 yılı için 84 kişidir.

14/2008 sayılı Belediyeler (Değişiklik) Yasası'nın verdiği yetki uyarınca Bakanlar Kurulu tarafından kaymakamlıklara bağlı köylerin belediyelere bağlanması sonucu 2006 nüfus dağılımı yeniden düzenlenmiştir. 2008 sonrası köylerin belediyelere bağlanması sonucu ilçe merkezlerindeki belediye sınırları içerisinde yaşayan nüfusun %48.7'den, %56.5'e yükseldiği görülmektedir.

2011 yılı için belediyelerde görevli toplam personel sayısı 2006 yılına göre %40 dolayında bir artış göstererek 3,331 kişi olmuştur. Belediye sınırları içerisindeki nüfusun 285,702 kişi olduğu dikkate alınrsa, belediye personeli başına düşen nüfus sayısı 2011 yılı için 86 kişi olmuştur (Tablo 1). Pile, Karaman ve Kantara herhangi bir belediyeye dahil edilmediği için toplam 555 kişilik nüfusları ayrı tutulmuştur. KKTC'nin 2006 Nüfus Sayımında 256,644 olan De-Jure nüfusu, 2011 Nüfus Sayımında 286,257 kişiye ulaşarak %11.5 oranında artış göstermiştir.

Belediye görevlerinde genel kural beldenin gelişmesi ve belde halkının esenlik, refah ve mutluluğu konusunda ortak yerel gereksinimleri çağdaş bir anlayış ve demokratik bir tutum ile ele alınıp karşılanmasıdır.

Tablo : 1 KKTC, 2006 ve 2011 Nüfus Sayım (De-Jure) Sonuçlarının Belediyelere Göre Dağılımı

Belediyeler	2006 Nüfus (De-Jure)	2006 % Dağılım	2006 Nüfus (De-Jure) (2008 Sonrası) ¹	2006 % Dağılım (2008 Sonrası) ¹	2011 Nüfus (De-Jure)	2011 % Dağılım	2006-2011 ² Nüfus Artışı	Nüfus ² % Artış
Lefkoşa Türk Belediyesi	49,868	25.0	56,146	21.9	61,378	21.5	5,232	9.3
Gazimağusa Belediyesi	35,381	17.8	35,785	14.0	40,920	14.3	5,135	14.3
Girne Belediyesi	23,839	12.0	27,357	10.7	33,207	11.6	5,850	21.4
Güzelyurt Belediyesi	12,391	6.2	18,562	7.2	18,946	6.6	384	2.1
İskele Belediyesi	3,657	1.8	7,222	2.8	7,906	2.8	684	9.5
Gönyeli Belediyesi	12,186	6.1	12,393	4.8	17,277	6.0	4,884	39.4
Lapta Belediyesi	5,658	2.8	12,089	4.7	12,118	4.2	29	0.2
Değirmenlik Belediyesi	6,184	3.1	12,297	4.8	11,895	4.2	-402	-3.3
Lefke Belediyesi	7,532	3.8	10,702	4.2	11,091	3.9	389	3.6
Dikmen Belediyesi	2,605	1.3	6,761	2.6	9,120	3.2	2,359	34.9
Yenioba Belediyesi	3,725	1.9	5,878	2.3	6,618	2.3	740	12.6
Alsancak Belediyesi	4,638	2.3	5,153	2.0	6,597	2.3	1,444	28.0
Çatalköy Belediyesi	4,183	2.1	4,183	1.6	5,652	2.0	1,469	35.1
Yeni Erenköy Belediyesi	1,640	0.8	5,580	2.2	5,627	2.0	47	0.8
Beyarmudu Belediyesi	3,403	1.7	4,290	1.7	4,125	1.4	-165	-3.8
Alayköy Belediyesi	2,539	1.3	3,478	1.4	3,884	1.4	406	11.7
Mehmetçik Belediyesi	1,452	0.7	3,159	1.2	3,729	1.3	570	18.0
Paşaköy Belediyesi	2,015	1.0	3,300	1.3	3,561	1.2	261	7.9
İnönü Belediyesi	2,828	1.4	2,893	1.1	2,927	1.0	34	1.2
Büyükönük Belediyesi	1,109	0.6	2,849	1.1	2,860	1.0	11	0.4
Akdoğan Belediyesi	2,581	1.3	2,581	1.0	2,471	0.9	-110	-4.3
Esentepe Belediyesi	1,575	0.8	2,274	0.9	2,414	0.8	140	6.2
Serdarlı Belediyesi	1,041	0.5	2,432	0.9	2,411	0.8	-21	-0.9
Vadili Belediyesi	2,362	1.2	2,362	0.9	2,390	0.8	28	1.2
Geçitkale Belediyesi	1,269	0.6	2,460	1.0	2,380	0.8	-80	-3.3
Dipkarpaz Belediyesi	1,935	1.0	2,286	0.9	2,349	0.8	63	2.8
Tatlısu Belediyesi	1,160	0.6	1,160	0.5	1,459	0.5	299	25.8
Akincılar Belediyesi	462	0.2	462	0.2	390	0.1	-72	-15.6
ARA TOPLAM	199,218	100.0	256,094	100.0	285,702	100.0	29,608	11.6
Kaymakamlıklara Bağlı Köyler	56,876		0		0			
Pile	462		462		479			
Karaman (Y.Karmi)	85		85		55			
Kantara	3		3		21			
GENEL TOPLAM	256,644		256,644		286,257			

¹ 14/2008 Sayılı Belediyeler (Değ) Yasası uyarınca Kaymakamlıklara bağlı köylerin belediyelere bağlanması sonucu 2006 Nüfus dağılımı yeniden düzenlenmiştir. Pile, Karaman, ve Kantara herhangi bir belediyeye dahil edilmediği için nüfusları ayrı tutulmuştur.

² 2008 sonrası nüfus dağılımına göre.

Kaynak : DPÖ

KKTC'nin 2006 Genel Nüfus ve Konut Sayımı'na göre belediye sınırları içerisindeki nüfus 199,218 kişi, kaymakamlıklara bağlı köylerde yaşayan nüfus ise 56,876 kişiydi. 14/2008 sayılı Belediyeler (Değişiklik) Yasası uyarınca kaymakamlıklara bağlı köylerin belediyelere bağlanması sonucu 2006 nüfus dağılımı yeniden düzenlenmiştir. 2008 sonrası köylerin belediyelere bağlanması sonucu belediye sınırları içerisindeki nüfus %28.5 oranında artarak 256,094 kişiye ulaşmıştır. Bu rakama belediye sınırları dışında tutulan Pile, Karaman ve Kantara toplam nüfusu olan 550 kişi dahil edilmemiştir (**Tablo:2**).

Tablo:2 2011 Nüfus Sayımına Göre Belediyelerin İlçe, Bucak ve Mahalle Nüfusları.

İlçe, Bucak, Belediye, Mahalle ve Cinsiyete göre sürekli ikamet eden nüfus, 2011

İlçe, Bucak, Belediye ve Mahalle			Toplam	Cinsiyet		
				Erkek	Kadın	
Genel Toplam			286257	150483	135774	
Lefkoşa	İlçe Toplam		94824	49838	44986	
	LEFKOŞA MERKEZ	Bucak Toplamı	82929	43628	39301	
		LEFKOŞA	61378	32260	29118	
		ABDİ ÇAVUŞ	568	315	253	
		AKKAVUK	793	458	335	
		ARABAHMET	561	297	264	
		AYDEMET	2314	1147	1167	
		AYYILDIZ	489	271	218	
		ÇAĞLAYAN	1307	667	640	
		GÖÇMENKÖY	3003	1551	1452	
		HAYDARPAŞA	155	80	75	
		İBRAHİMPAŞA	566	327	239	
		İPLİKPAZARI	229	163	66	
		KAFESLİ	233	145	88	
		KARAMANZADE	351	168	183	
		KIZILAY	3535	1754	1781	
		KÖŞKLÜÇİFTLİK	2939	1465	1474	
		KUMSAL	1855	992	863	
		KÜÇÜK KAYMAKLI	10572	5490	5082	
		MAHMUTPAŞA	314	172	142	
		MARMARA	3081	1570	1511	
		ORTAKÖY	8868	4611	4257	
		SELİMİYE	878	510	368	
		TAŞKINKÖY	3847	2180	1667	
		YENİCAMİ	1663	905	758	
		YENİŞEHİR	3715	1864	1851	
		HAMİTKÖY	5338	2773	2565	
		HASPOLAT	4204	2385	1819	
		AKINCILAR	390	199	191	
		AKINCILAR	390	199	191	
		ALAYKÖY	3884	2074	1810	
		ALAYKÖY	2777	1445	1332	
		TÜRKELİ	154	96	58	
		YILMAZKÖY	953	533	420	
		GÖNYELİ	17277	9095	8182	
		GÖNYELİ	11671	6241	5430	
		YENİKENT	5374	2725	2649	
		KANLIKÖY	232	129	103	
		DEĞİRMENLİK	Bucak Toplamı	11895	6210	5685
			DEĞİRMENLİK	11895	6210	5685
			BAHÇELİEVLER	256	126	130
			BAŞPINAR	321	167	154
			CAMİALTI	327	181	146
			MEHMETÇİK	497	264	233
			SARAY	1393	763	630
			TEPEBAŞI	490	277	213
			BALIKESİR	860	429	431
BEYKÖY	105		42	63		
MİNARELİKÖY	1334		755	579		
CİHANGİR	961		475	486		
ÇUKUROVA	208		100	108		
DEMİRHAN	530		267	263		
DİLEKKAYA	619		305	314		
DÜZOVA	661		332	329		
ERDEMLİ	169		86	83		
GAZİKÖY	713		357	356		
GÖKHAN	202		117	85		
KALAVAÇ	255		122	133		
KIRIKKALE	390		184	206		
KIRKLAR	384		246	138		
MERİÇ	494		246	248		
YENİCEKÖY	399	201	198			
YİĞİTLER	327	168	159			

İlçe, Bucak, Belediye ve Mahalle		Toplam	Cinsiyet		
			Erkek	Kadın	
Gazimağusa	İlçe Toplam	69741	36742	32999	
	GAZİMAĞUSA MERKEZ				
	Bucak Toplamı	50465	26891	23574	
	GAZİMAĞUSA	40920	22025	18895	
		ANADOLU	1508	790	718
		BAYKAL	2574	1285	1289
		CANBOLAT	2460	1193	1267
		ÇANAKKALE	4114	2259	1855
		DUMLUPINAR	2940	1563	1377
		HARİKA	651	340	311
		KAPALI MARAŞ	226	125	101
		KARAKOL	7046	4207	2839
		LALA MUSTAFA PAŞA	1836	916	920
		NAMIK KEMAL	1117	526	591
		PERTEV PAŞA	1026	526	500
		PİYALE PAŞA	1220	610	610
		SAKARYA	7647	4348	3299
		SURİÇİ	1476	725	751
		TUZLA	2645	1394	1251
		ZAFER	2027	1013	1014
		MUTLUYAKA	407	205	202
		İNÖNÜ	2927	1500	1427
		İNÖNÜ	911	456	455
		DÖRTYOL	1349	691	658
		KORKUTELİ	611	320	291
		PİRHAN	56	33	23
		YENİ BOĞAZIÇI	6618	3366	3252
		YENİ BOĞAZIÇI	3347	1712	1635
		MORMENEKŞE	1033	512	521
		AKOVA	704	353	351
		ALANIÇI	860	436	424
		ATLILAR	46	22	24
		MURATAĞA	51	27	24
		SANDALLAR	28	16	12
		YILDIRIM	549	288	261
		AKDOĞAN	13026	6728	6298
		Bucak Toplamı	13026	6728	6298
		AKDOĞAN	2471	1284	1187
		AKDOĞAN	2471	1284	1187
		BEYARMUDU	4125	2083	2042
		BEYARMUDU	1196	618	578
		ÇAYÖNÜ	660	341	319
		İNCİRLİ	384	185	199
		KÖPRÜLÜ	192	98	94
	TÜRKMENKÖY	782	388	394	
	GÜVERCİNLİK	911	453	458	
	PAŞAKÖY	3561	1929	1632	
	PAŞAKÖY	1883	1029	854	
	KURUDERE	403	210	193	
	ASLANKÖY	439	235	204	
	ULUKIŞLA	836	455	381	
	VADİLİ	2390	1177	1213	
	VADİLİ	2129	1045	1084	
	TURUNÇLU	261	132	129	
	PİLE	479	255	224	
	PİLE	479	255	224	
	GEÇİTKALE	6250	3123	3127	
	Bucak Toplamı	6250	3123	3127	
	GEÇİTKALE	2380	1198	1182	
	GEÇİTKALE	1253	635	618	
	ÇAMLICA	100	50	50	
	ÇINARLI	183	90	93	
	MALLIDAĞ	182	93	89	
	NERGİSLİ	279	148	131	
	SÜTLÜCE	291	143	148	
	YAMAÇKÖY	92	39	53	
	SERDARLI	2411	1178	1233	
	SERDARLI	1055	511	544	
	ERGENEKON	96	54	42	
	GÖNENDERE	389	187	202	
	GÖRNEÇ	507	234	273	
	PINARLI	167	86	81	
	TİRMEN	197	106	91	
	TATLISU	1459	747	712	
	AKTUŒ	671	346	325	
	KÜÇÜKERENKÖY	339	168	171	
	YALI	449	233	216	

İlçe, Bucak, Belediye ve Mahalle		Toplam	Cinsiyet		
			Erkek	Kadın	
Girne	İlçe Toplam	69163	36718	32445	
	GİRNE MERKEZ				
	Bucak Toplamı	64884	34471	30413	
	GİRNE	33207	17712	15495	
		AŞAĞI GİRNE	4471	2474	1997
		AŞAĞI KARAMAN	675	346	329
		DOĞANKÖY	868	429	439
		EDREMİT	1268	794	474
		KARAKUM	722	390	332
		KARAOĞLANOĞLU	3745	1963	1782
		YUKARI GİRNE	16380	8765	7615
		ZEYTİNLİK KESİM	468	164	304
		ZEYTİNLİK KÖY	622	296	326
		BEYLERBEYİ	918	476	442
		OZANKÖY	3070	1615	1455
		ALSANCAK	6597	3541	3056
		ÇAĞLAYAN	611	355	256
		YAYLA	4325	2277	2048
		YEŞİLOVA	659	316	343
		ILGAZ	72	36	36
		MALATYA - İNCESU	180	103	77
		YEŞİLTEPE	750	454	296
		ÇATALKÖY	5652	3058	2594
		ÇATALKÖY	5110	2756	2354
		ARAPKÖY	542	302	240
		DİKMEN	9120	4870	4250
		AŞAĞI DİKMEN	3553	1919	1634
		YUKARI DİKMEN	416	212	204
		AĞIRDAĞ	745	376	369
		AKÇİÇEK	79	45	34
		BOĞAZKÖY	1943	1116	827
		DAĞYOLU	525	258	267
		GÖÇERİ	228	119	109
		GÜNGÖR	124	68	56
		KÖMÜRCÜ	67	27	40
		PINARBAŞI	483	236	247
		ŞİRİNEVLER	368	201	167
		AŞAĞI TAŞKENT	290	148	142
		YUKARI TAŞKENT	299	145	154
		ESENTEPE	2414	1245	1169
		ESENTEPE	1754	920	834
		BAHÇELİ	388	193	195
		BEŞPARMAK	30	16	14
		KARAAĞAÇ	242	116	126
		LAPTA (GİRNE)	7839	4016	3823
		BAŞPINAR	422	215	207
		SAKARYA	104	54	50
	ADATEPE	378	186	192	
	KARŞIYAKA	2091	1057	1034	
	KOCATEPE	1700	858	842	
	TINAZTEPE	2119	1100	1019	
	TÜRK	531	294	237	
	YAVUZ	494	252	242	
	KARAMAN (YUKARI KARMİ)	55	29	26	
	KARAMAN (YUKARI KARMİ)	55	29	26	
	ÇAMLİBEL				
	Bucak Toplamı	4279	2247	2032	
	LAPTA (ÇAMLİBEL)	4279	2247	2032	
	TEPEBAŞI	774	417	357	
	AKDENİZ	522	276	246	
	ALEMDAĞ	86	45	41	
	ÇAMLİBEL	872	466	406	
	GEÇİTKÖY	220	126	94	
	HİSARKÖY	194	89	105	
	KARPAŞA	256	150	106	
	KAYALAR	234	136	98	
	KILIÇARSLAN	194	102	92	
	KORUÇAM	309	147	162	
	KOZAN	375	175	200	
	ÖZHAN	73	38	35	
	SADRAZAMKÖY	170	80	90	

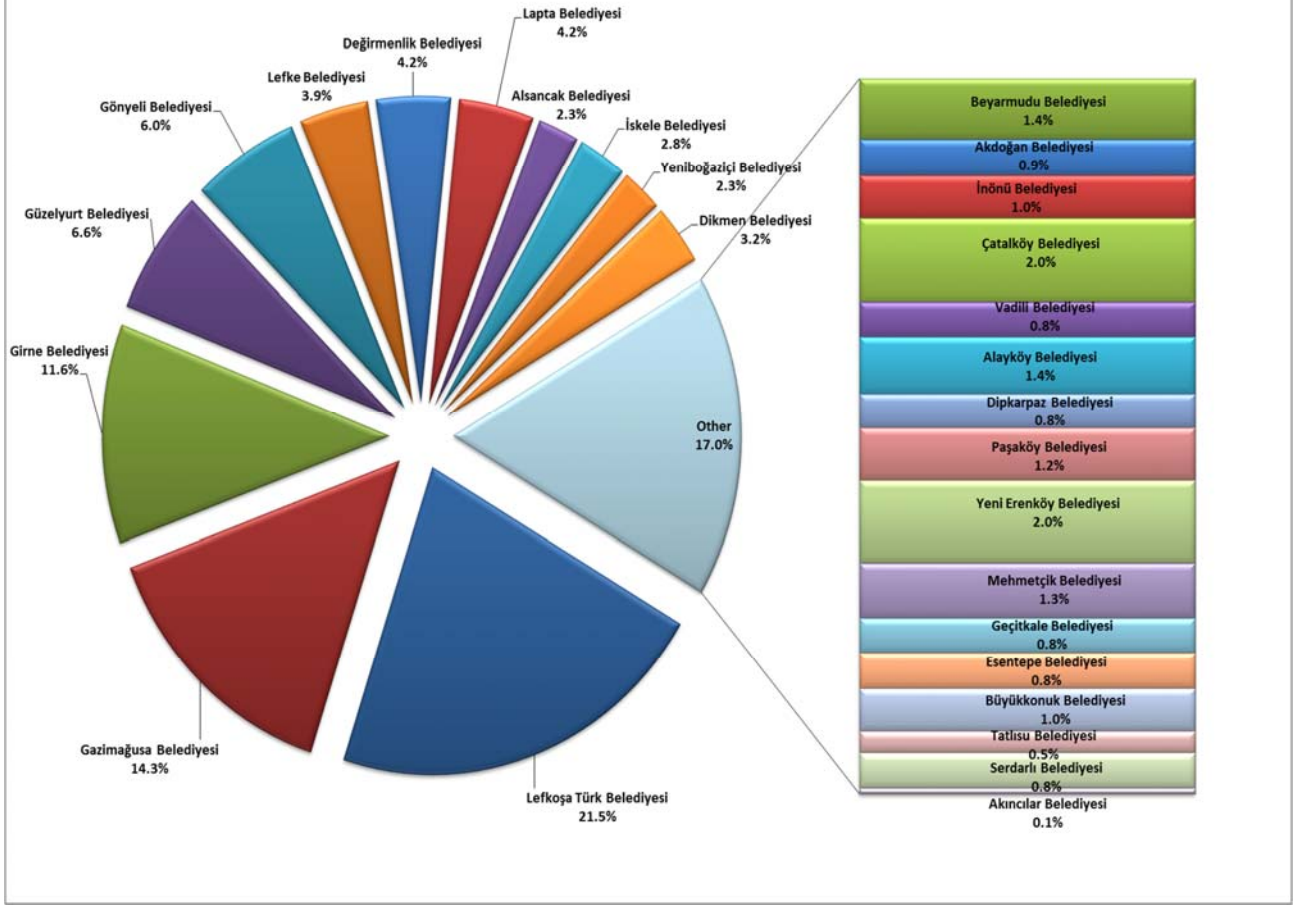
İlçe, Bucak, Belediye ve Mahalle			Toplam	Cinsiyet		
				Erkek	Kadın	
Güzelyurt	İlçe Toplam		30037	15661	14376	
	GÜZELYURT MERKEZ	Bucak Toplamı	18946	9709	9237	
		GÜZELYURT	18946	9709	9237	
		LALA MUSTAFA PAŞA	999	500	499	
		PİYALE PAŞA	3711	1854	1857	
		YAYLA	850	424	426	
		AŞAĞI BOSTANCI	1822	872	950	
		GÜNEŞKÖY	505	252	253	
		İSMET PAŞA	2541	1265	1276	
		YUKARI BOSTANCI	1495	788	707	
		AKÇAY	1008	511	497	
		AYDINKÖY	1164	563	601	
		GAYRETKÖY	367	179	188	
		KALKANLI	2305	1423	882	
		MEVLEVİ	386	207	179	
		SERHATKÖY	573	280	293	
		ŞAHİNLER	189	89	100	
		YUVACIK	214	113	101	
		ZÜMRÜTKÖY	817	389	428	
		LEFKE	Bucak Toplamı	11091	5952	5139
			LEFKE	11091	5952	5139
			LEFKE	3009	1600	1409
			BADEM LİKÖY	93	47	46
			BAĞLIKÖY	200	99	101
			CENGİZKÖY	217	106	111
			DENİZLİ	460	238	222
			GEMİKONAĞI	2075	1318	757
			YEDİDALGA	669	329	340
			YEŞİLYURT	1218	637	581
		ÇAMLIKÖY	170	79	91	
		DOĞANCI	1299	662	637	
		GAZİVEREN	1042	518	524	
		TAŞPINAR	181	92	89	
		YEŞİLIRMAK	458	227	231	

İlçe, Bucak, Belediye ve Mahalle			Toplam	Cinsiyet		
				Erkek	Kadın	
İskele	İlçe Toplam		22492	11524	10968	
	İSKELE MERKEZ	Bucak Toplamı	7906	3967	3939	
		İSKELE	7906	3967	3939	
		İSKELE	1948	973	975	
		BOĞAZ	157	86	71	
		BOĞAZTEPE	312	151	161	
		CEVİZLİ	1110	564	546	
		KALECİK	435	225	210	
		AĞILLAR	188	91	97	
		ALTINOVA	229	115	114	
		ARDAHAN	330	170	160	
		AYGÜN	414	209	205	
		BOĞAZIÇI	514	252	262	
		ERGAZİ	202	94	108	
		KURTULUŞ	106	55	51	
		KUZUCUK	344	183	161	
		ÖTÜKEN	550	267	283	
		SINIRÜSTÜ	186	99	87	
		TOPÇUKÖY	310	150	160	
		TURNALAR	142	75	67	
		YARKÖY	429	208	221	
		MEHMETÇİK	Bucak Toplamı	6610	3580	3030
			MEHMETÇİK	3729	2074	1655
			MEHMETÇİK	1249	633	616
			PAMUKLU	280	141	139
			BAFRA	1019	705	314
			BALALAN	89	43	46
			ÇAYIROVA	406	210	196
			KUMYALI	686	342	344
			BÜYÜKKONUK	2860	1487	1373
			BÜYÜKKONUK	812	435	377
			KAPLICA	389	197	192
			KİLİTKAYA	172	82	90
			MERSİNLİK	158	80	78
			SAZLIKÖY	44	23	21
			TUZLUCA	389	216	173
			YEDİKONUK	860	436	424
			ZEYBEKKÖY	36	18	18
			KANTARA	21	19	2
			KANTARA	21	19	2
		YENİ ERENKÖY	Bucak Toplamı	7976	3977	3999
			YENİ ERENKÖY	5627	2812	2815
		YENİ ERENKÖY	1774	874	900	
		ADAÇAY	100	51	49	
		AVTEPE	119	56	63	
		BOLTAŞLI	228	118	110	
		DERİNCE	488	250	238	
		ESENKÖY	58	26	32	
		GELİNCİK	496	246	250	
		KURUOVA	132	58	74	
		SİPAHİ	614	295	319	
		TAŞLICA	80	40	40	
		YEŞİLKÖY	799	411	388	
		ZİYAMET	739	387	352	
		DİPKARPAZ	2349	1165	1184	
		ERSİN PAŞA	861	433	428	
		POLAT PAŞA	503	252	251	
		SANCAR PAŞA	652	322	330	
		KALEBÜRNU	333	158	175	

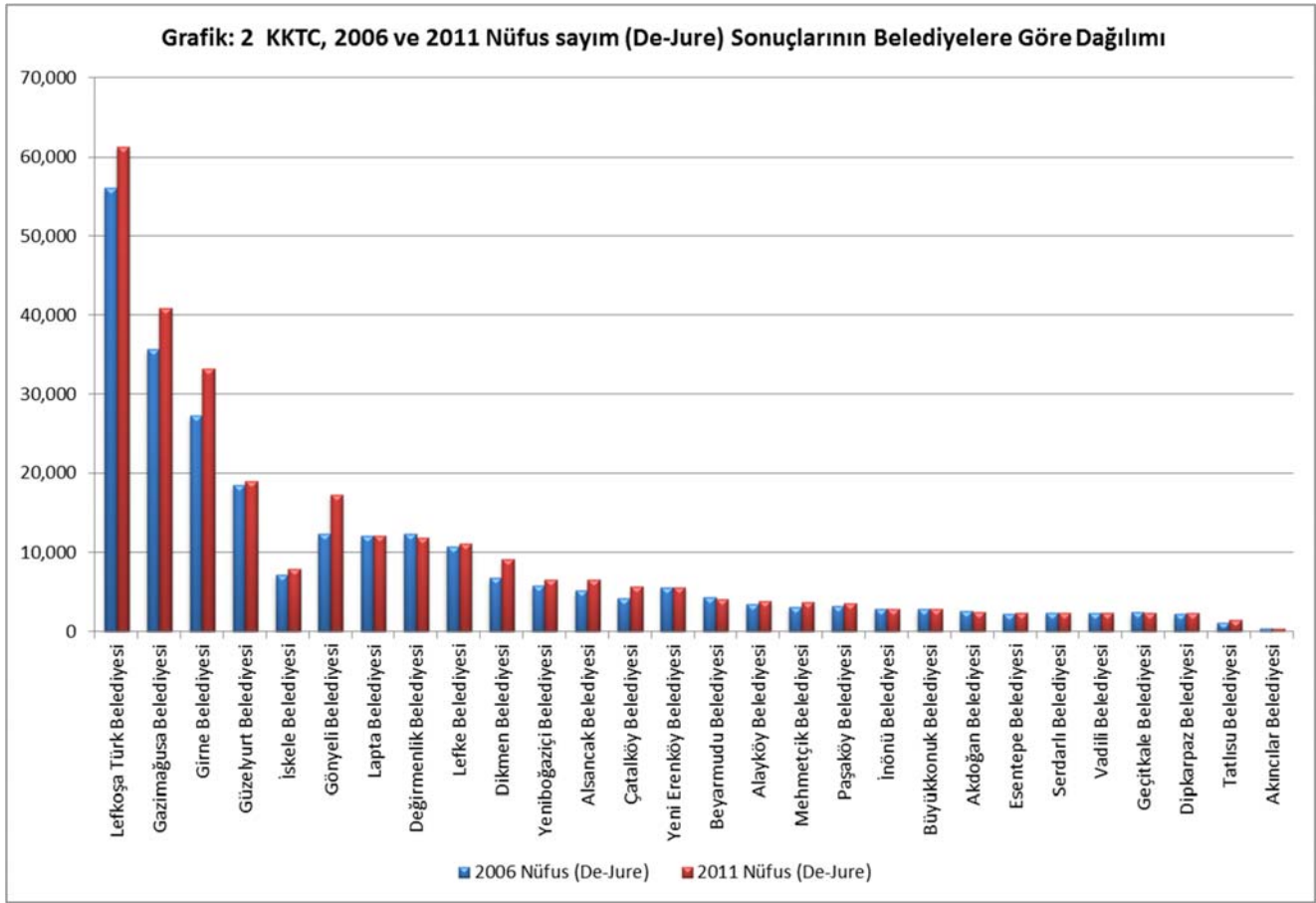
Lapta Belediyesi'nin hem Girne Bucağı hem de Çamlıbel Bucağı'nda mahallesi bulunmasından dolayı iki farklı Bucakta nüfusu bulunmaktadır. Lapta Belediyesi nüfus toplamı her iki bucak nüfusu toplamına eşittir.

Pile, Karaman (Yukarı Karmi) ve Kantara mahalleleri herhangi bir belediyeye bağlı olmadıklarından dolayı nüfusları ayrı olarak verilmiştir.

Grafik : 1 KKTC, 2011 Nüfus Sayım (De-Jure) Sonuçlarının Belediyelere Göre Yüzde Dağılımı



KKTC'nin 2011 Genel Nüfus Sayımı'na göre belediye bölgelerindeki toplam De-Jure nüfusunun 285,702 olduğu dikkate alınır, bu nüfusun %56.8'i ilçe merkezindeki belediyelerde,%43.2'si diğer belediyelerde yaşamakta olduğu görülmektedir. (Grafik: 1). Belediye sınırları dışında kalan Pile, Kantara ve Yukarı Karmi'de toplam 555 kişinin yaşadığı saptanmıştır.



2006 ve 2011 nüfus sayımlarına bakıldığında Girne, Gönyeli, Alsancak, Çatalköy, Dikmen ve Tatlısu belediyelerinin nüfuslarında %20'den fazla artış olduğu dikkat çekmektedir.(Tablo:1 ve Grafik: 2)

Belediye Organları

1. Belediye Meclisi
2. Belediye Başkanı

Belediye Meclisi: Belediye Meclisi Belediyenin genel karar organıdır. Belediye Meclisi, yürürlükteki Seçim ve Halkoylaması Yasası kurallarının öngördüğü esaslara göre halk tarafından dört yılda bir yapılan seçimde seçilen üyelerden oluşur.

Belediye Başkanı: Belediye Başkanı, Belediyenin yürütme organı ve Belediye tüzel kişiliğinin temsilcisidir. Belediye Başkanı, Belediye Meclisinin Başkanıdır. Oylamada eşitlik halinde ikinci oy hakkı vardır. Belediye Başkanı yürürlükteki Seçim ve Halkoylaması Yasası kurallarına uygun olarak dört yılda bir yapılan seçimle seçilir.

Belediyelerin Gelirleri ve Yıllar itibarıyla Gelişmeler (2006-2014)

Değiştirilmiş şekliyle, 51/1995 sayılı Belediyeler Yasası, belediyelerin gelirlerine ilişkin genel kuralları 77'inci madde düzenlemiştir.

Belediyeler, kaynakların tahsis ve kullanımında, verimlilik ve maliyetin geri dönüşü esaslarını dikkate alırlar. Belde halkına götürülen sosyal amaçlı hizmetler dışındaki her türlü hizmetin bedeli, hizmetlerden yararlandırılan kullanıcılardan uygun bir şekilde tahsil edilir.

Kalkınma plan ve programlarında belediyeler için öngörülen hedeflere ulaşılmasını gerçekleştirmek, belediyeleri teşvik etmek ve değişik sosyal ve ekonomik kalkınma düzeyinde bulunan belediyeler arasında hizmet dengesini sağlamak amacıyla, belediyelere mali yardım yapılır.

Belediye Gelirleri :

1. Belediyeler Yasası ve diğer yasalarla belediyelere vergi, resim, harç, ücret ve benzeri adlarla sağlanmış olan gelirler;
2. Devlet gelirlerinden ayrılan paylar;
3. Belediyenin kamu hizmeti alanında faaliyet gösteren kurum, işletme ve döner sermayeli kuruluşlarının net gelirleri;
4. Belediyelerin hukuksal alandaki girişim ve uğraşları karşılığında sağlayacakları gelirler;
5. Devlet ve kamu kuruluşlarının koşullu veya koşulsuz yardımları;
6. Her türlü koşullu ve koşulsuz bağışlar ile alınan kredi borçlanmalar;
7. Belediye taşınır ve taşınmaz malların kira, satış ve başka surette değerlendirilmesinden doğan gelirler;
8. Bir yasa ile düzenlenen ve Belediye sınırları içerisindeki taşınmaz mallardan taşınmaz mal vergisi;
9. Para ve vergi cezaları;
10. Diğer gelirler

Belediyelerin Giderleri:

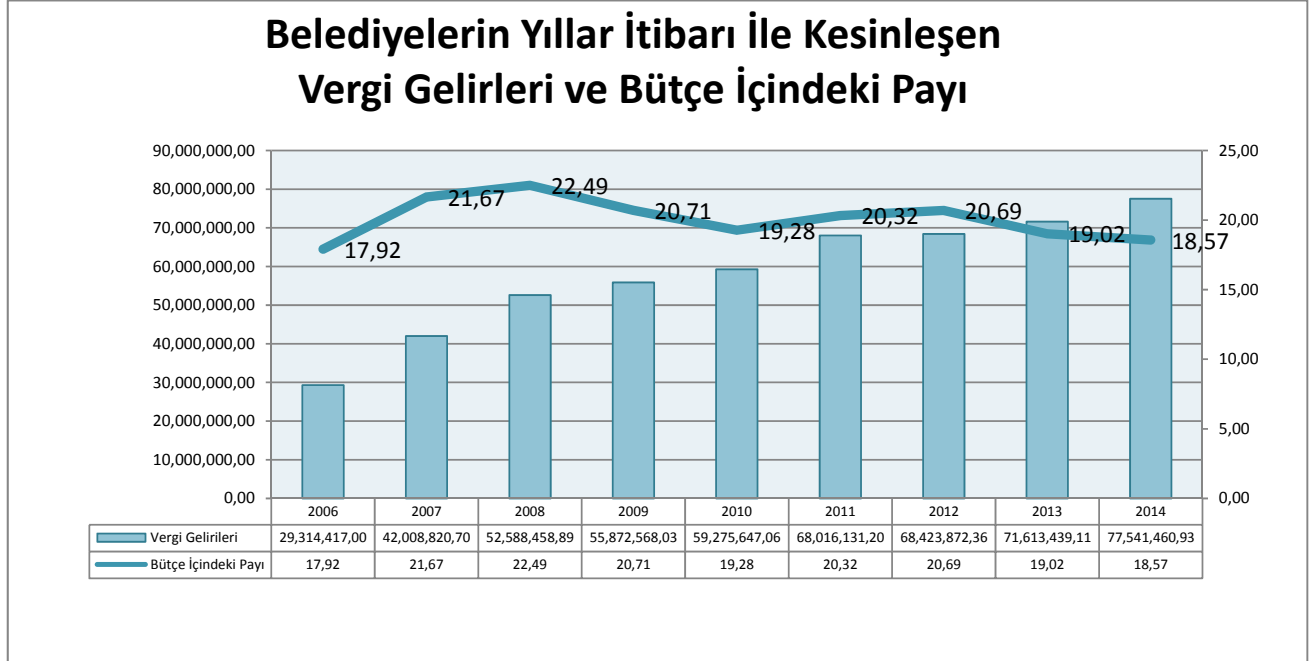
Deđiřtirilmiř řekliyle, 51/1995 sayılı Belediyeler Yasası, belediyelerin giderlerini 109'uncu maddesinde dzenlemiřtir. Buna gre belediyelerin giderleri:

1. Belediyece grev ve hizmetleri karřılamak iin yapılan harcamalar;
2. Belediye adına grdrlen bir hizmet veya alınan bir mal veya yklenilen ve kabul edilen iřler karřılıđında belediye hesabına gerekleřen borlar;
3. Belediye genel idaresinin gerektirdiđi ynetim ve personel giderleri;
4. Yasa, karar, plan, anlařma ve szleřmelere dayanan harcamalar;
5. Kendi giriřimlerine verecekleri sermaye ve yapacakları yardımlarla ortaklıklara veya birliklere katılma payları ve bařka kurum ve teřekkllere yapacakları mali ve ekonomik transfer yardımları;
6. Temsil, ađırlama ve tren giderleri

Tablo : 3 Yıllara Göre Belediyelerin Gerçekleşen Gelir ve Gider Dağılımı (2006 – 2014)

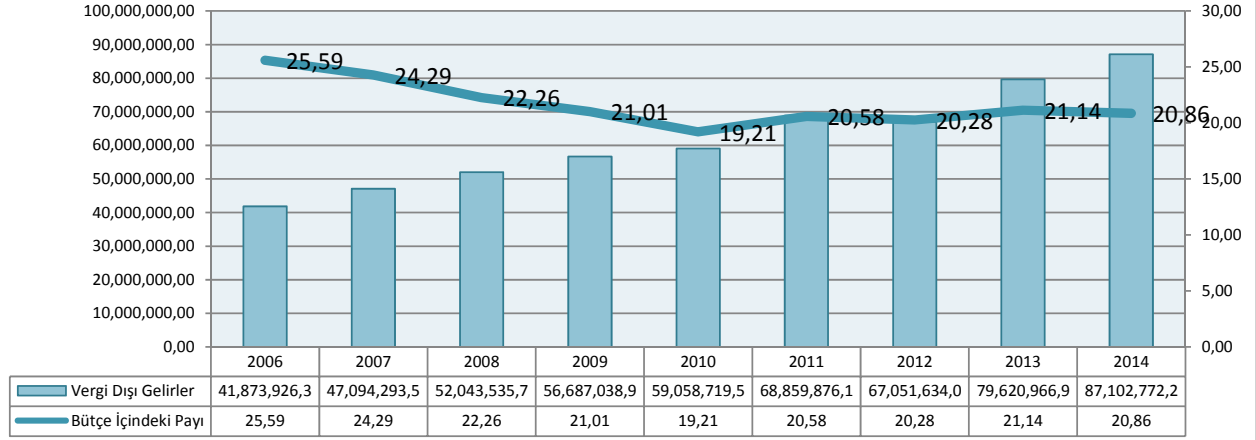
YILLARA GÖRE BELEDİYELERİN GERÇEKLEŞEN GELİR ve GİDER DAĞILIMI (2006 - 2014)									(Bin ₺) (000,₺)
AÇIKLAMA	2006	2007	2008	2009	2010	2011	2012	2013	2014
Vergi Gelirleri	29,314.4	42,008.8	52,588.5	55,872.6	59,275.6	68,016.1	68,423.9	71,613.4	77,541.5
Vergi Dışı Gelirler	41,873.9	47,094.3	52,043.5	56,687.0	59,058.7	68,859.9	67,051.6	79,621.0	87,102.8
Sermaye Gelirleri	86.3	317.4	5,549.0	369.0	357.0	729.3	125.5	49.0	14.1
Alman Bağış Yardım ve Krediler	91,313.6	100,022.6	110,791.3	142,361.9	168,380.8	181,103.6	167,708.1	202,204.5	230,656.4
Kdv	17.2	111.4	349.7	397.8	275.8	817.6	2,186.9	1,883.1	2,067.1
Döner Sermaye Gelirleri	509.7	0.0	0.0	0.0	0.0	0.0	0.0	0.0	0.0
Depozito	142.5	-787.2	11.4	245.8	-637.0	-76.5	-690.4	-766.8	-679.2
Over-Draft	208.9	0.0	7,554.7	8,121.0	8,485.8	0.0	0.0	-875.2	6,448.8
Bankada	-587.5	4,621.1	2,340.2	1,381.3	5,606.1	11,647.6	13,325.6	13,118.5	10,053.1
Kasada	518.2	414.6	667.4	298.4	283.1	774.0	646.6	1,138.8	681.8
Diğer	218.5	79.4	1,173.2	673.2	4,662.0	2,420.3	10,889.6	4,662.7	2,962.4
Emanet ve Geçici Hesaplar	0.0	17.1	725.2	3,403.1	1,762.7	351.7	986.5	3,915.2	683.2
Genel Toplam	163,615.7	193,899.5	233,794.2	269,811.0	307,510.7	334,643.6	330,653.8	376,564.1	417,532.0
Personel Giderleri	68,748.8	88,548.9	103,233.8	114,060.2	121,610.6	137,166.0	128,238.7	150,631.1	179,414.3
Sosyal Güv Kurumlarına Bel Prim Giderleri	6,786.4	8,586.9	11,603.7	13,085.3	15,021.8	13,102.0	12,011.0	11,711.3	12,966.7
Mal ve Hizmet Alımları	22,140.6	26,416.6	31,006.3	40,898.3	51,183.9	57,010.0	56,486.6	64,479.6	74,953.2
Faiz Giderleri	2,396.9	1,293.5	2,524.5	2,241.9	3,074.6	3,416.3	4,052.5	3,331.5	3,297.0
Cari Transferler	7,402.5	6,960.4	4,616.3	6,840.8	9,517.6	9,717.6	6,301.3	5,942.5	6,947.4
Sermaye Giderleri	40,344.9	41,748.6	45,433.1	53,035.4	64,444.7	57,662.5	57,522.1	61,659.1	82,278.2
Sermaye Transferleri	735.7	1,243.9	980.8	1,601.9	3,349.9	612.5	437.8	589.3	904.8
Diğer Ödenekler	16,662.6	11,698.5	22,313.9	25,484.6	30,842.8	32,914.0	30,779.7	54,747.8	40,058.9
Bankada	-2,156.6	7,202.9	9,066.8	11,057.5	6,622.4	12,723.0	22,989.5	16,223.7	7,926.9
Depozito	-323.6	-172.4	-345.4	-640.4	-720.9	-852.5	-988.0	-938.4	-959.9
Diğer	05.9	68.3	-04.7	09.5	154.1	6,139.6	5,535.5	1,593.0	-395.6
Döner Sermaye Giderleri	313.0	0.0	0.0	0.0	0.0	0.0	0.0	0.0	0.0
Emanet ve Geçici Hesaplar	0.0	0.0	1,148.8	264.8	47.5	493.9	704.3	82.4	2,864.3
Kasada	542.0	303.4	1,025.1	350.1	932.7	1,023.6	1,214.8	1,046.1	941.7
Kdv Ödemeleri	16.6	0.0	1,191.1	1,521.3	1,428.9	3,515.1	5,368.0	5,465.1	6,334.3
Genel Toplam	163,615.6	193,899.5	233,794.2	269,811.0	307,510.7	334,643.6	330,653.8	376,564.1	417,532.0
GSYİH	3,988,099.7	4,604,292.1	5,079,907.7	5,376,318.9	5,614,136.9	6,508,996.3	6,955,084.7	7,606,898.6	8,858,586.6
Toplam Gelirler / GSYİH (%)	4.10	4.21	4.60	5.02	5.48	5.14	4.75	4.95	4.71
Kaynak : D.P.Ö									

Belediyelerin Gelir Analizleri (2006-2014):



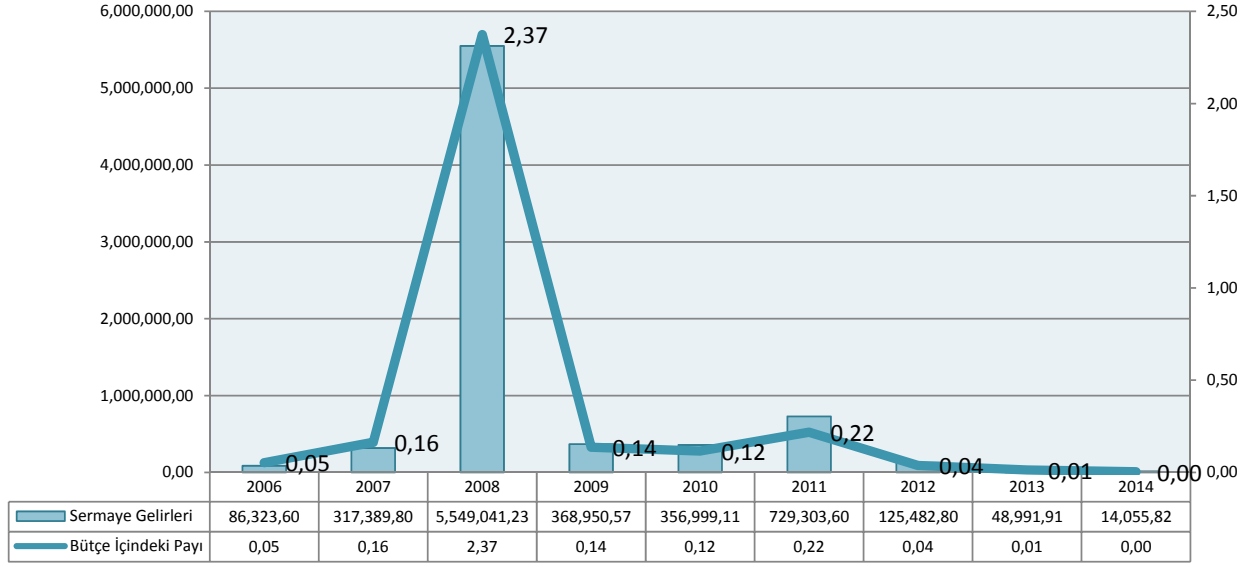
Belediyelerin 2006-2014 yılları arası kesinleşen vergi gelirlerinin sürekli olarak arttığı görülmektedir. 2006 yılında 29,314,417.0 ₺ olan vergi gelirleri, 2014 yılında 77,541,460.93 ₺ olarak gerçekleşmiştir. 2007 yılında vergi gelirlerinin bütçe içerisindeki payı %21.67 iken 2014 yılındaki payı %18.57 olarak belirlenmiştir. Vergi gelirlerinin bütçe içerisindeki en düşük payı %17.92 ile 2006 yılında gerçekleşmiştir. (**Grafik: 3**).

Belediyelerin Yıllar İtibarı İle Kesinleşen Vergi Dışı Gelirleri ve Bütçe İçindeki Payı



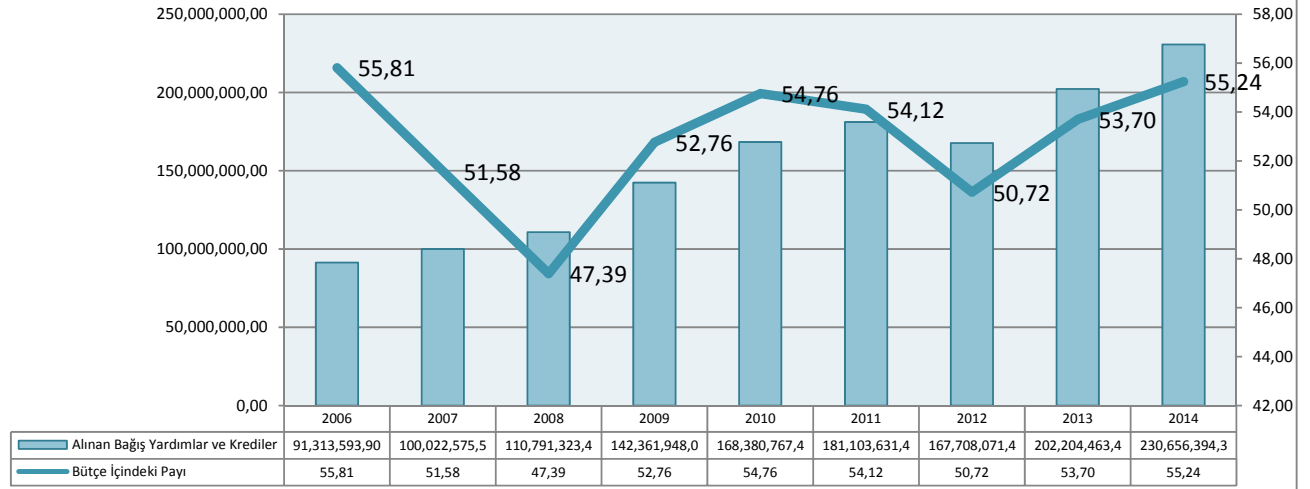
Belediyelerin 2006-2014 yılları arası kesinleşen vergi dışı gelirlerinin 2012 yılı hariç sürekli olarak arttığı görülmektedir. 2006 yılında 41,873,926.3 ₺ olan vergi dışı gelirler, 2011 yılında 68,859,876.1 ₺ olarak gerçekleşmiştir. 2012 yılında ise gerileme yaşanmış ve 67,051,634.0 ₺'ye inmiştir. 2013 ve 2014 yıllarında yine yükselişe geçerek 87,102,772.25 ₺ seviyesine ulaşmıştır. Vergi dışı gelirlerin bütçe içerisindeki payına bakıldığında yıllar itibarı ile bir düşüş yaşandığı görülmektedir. 2006 yılında %25.59 olan payı, 2010 yılında %19.21 ile en düşük seviyede gerçekleşmiştir. 2011 ve 2014 yılları arasında ise stabil olarak ortalama %20.71 dolaylarında seyrettiği görülmektedir. (**Grafik: 4**).

Belediyelerin Yıllar İtibarı İle Kesinleşen Sermaye Gelirleri ve Bütçe İçindeki Payı



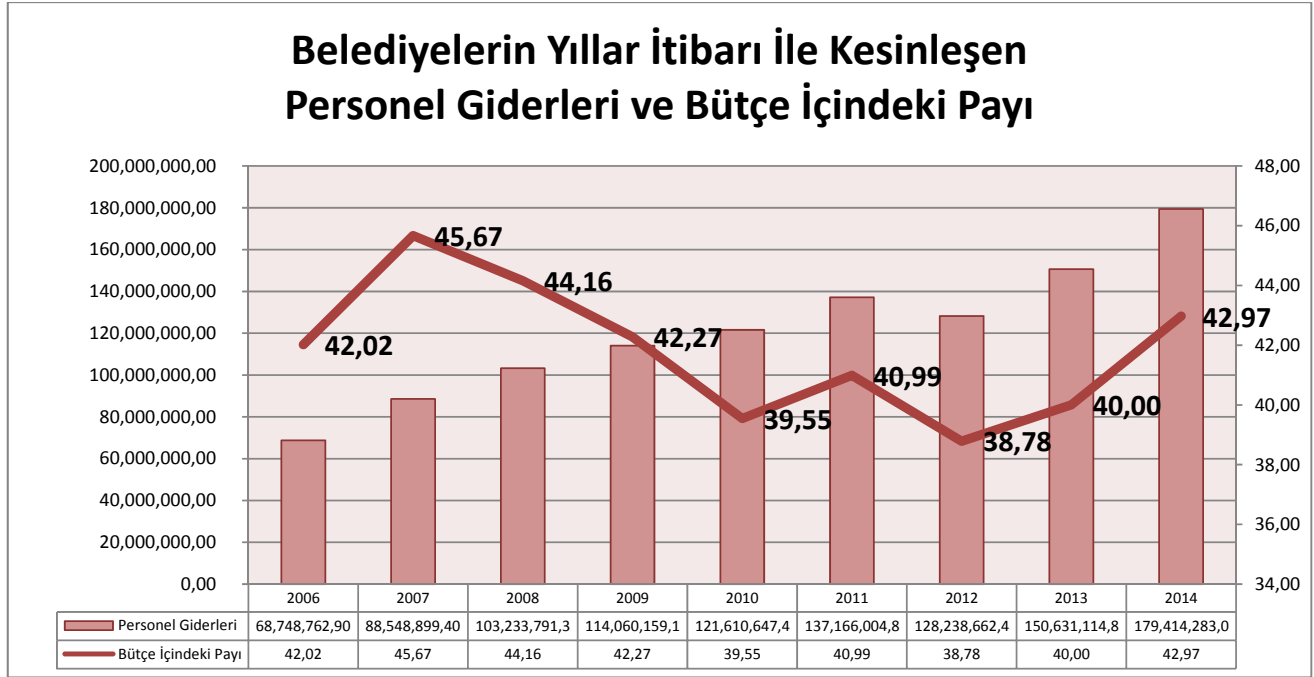
Belediyelerin 2006-2014 yılları arası kesinleşen sermaye gelirlerine bakıldığında özellikle 2008 yılında gerçekleşen gelir ve bütçe içerisindeki pay farkı dikkat çekmektedir. Burada yaşanan değişimin neden ve sonuçları araştırıldığında, Lefkoşa Türk Belediyesi'nin Haspolat'ta yapmış olduğu sosyal konut satışından elde edilen gelirler olduğu görülmüştür (**Grafik:5**).

Belediyelerin Yıllar İtibarı İle Kesinleşen Alınan Bağış Yardımlar ve Krediler Gelirleri ve Bütçe İçindeki Payı



Belediyelerin 2006-2014 yılları arası kesinleşen devlet katkısı, bağış, yardım ve kredi gelirlerine bakıldığında yıllar itibarı ile 2011 yılına kadar sürekli bir artış olduğu görülmektedir. 2006 yılında 91,313,593.90 ₺ olan gelirler 2011 yılında 181,103,631.4 ₺ olarak gerçekleşmiştir. 2012 yılında ise 167,708,071.4 ₺'ye gerilemiştir. 2013 ve 2014 yıllarında ise tekrar yükselerek 230,656,394.31 ₺'ye ulaşmıştır. Alınan bağış, yardım ve kredilerin bütçe içerisindeki payına bakıldığında, 2006-2008 yılları arası sürekli bir düşüş yaşandığı ve özellikle 2008 yılında %47.39 ile en düşük seviyede gerçekleştiği görülmektedir. Yıllar itibarı ile alınan bağış yardımlar ve kredilerin ortalama bütçe içerisindeki payı %52.9 civarında olup bu oran belediyelerin bağımlılık oranını göstermektedir. (**Grafik:6**).

Belediyelerin Gider Analizleri (2006-2014):



Belediyelerin 2006-2014 yılları arası kesinleşen personel giderlerine bakıldığında 2006 yılında 68,748,762.9 ₺ olan personel giderleri, 2011 yılına kadar sürekli olarak artış göstermiş ve 2011 yılında 137,166,004.84 ₺'ye ulaşmıştır. 2012 yılında ise, 128,238,662.48 ₺'ye gerilemiştir. 2013 ve 2014 yıllarında tekrar yükselişe geçerek 179,414,283.0 ₺'ye ulaşmıştır. Personel giderlerinin bütçe içerisindeki payına bakıldığında, özellikle 2007 yılında %45.67'lik payla en yüksek seviyeye ulaşmıştır. Bunun sebeplerine bakıldığında Belediyeler birliğinden alınan verilere göre, 2007 yılında toplam kadrolu işçi sayısı 1,001 kişi olan belediyelerin, 2008 yılında 1,254 kişiye yükseldiği görülmektedir. Daha sonraki yıllarda ise, personel giderleri payının 2012 yılına kadar sürekli gerileyerek %38.78'e kadar düştüğü ve 2014 yılında ise %42.97'ye yükseldiği görülmektedir. (**Grafik:7**).

**Tablo : 4 KKTC, 2011 Nüfus Sayım (De-Jure) Sonuçlarına Göre
2014 Yılı Belediye Personeli Başına Düşen Kişi Sayısı**

Belediyeler	2011 Nüfus (De-Jure)	2011 % Dağılım	2014 Belediye Personel Sayısı	2014 Belediye Personel % Dağılımı	2014 Personel Başına Düşen Kişi Sayısı
Lefkoşa Türk Belediyesi	61,378	21.5	887	26.9%	69
Gazimağusa Belediyesi	40,920	14.3	299	9.1%	137
Girne Belediyesi	33,207	11.6	200	6.1%	166
Güzelyurt Belediyesi	18,946	6.6	111	3.4%	171
İskele Belediyesi	7,906	2.8	138	4.2%	57
Gönyeli Belediyesi	17,277	6.0	147	4.5%	118
Lapta Belediyesi	12,118	4.2	187	5.7%	65
Değirmenlik Belediyesi	11,895	4.2	173	5.3%	69
Lefke Belediyesi	11,091	3.9	112	3.4%	99
Dikmen Belediyesi	9,120	3.2	105	3.2%	87
Yeniboğaziçi Belediyesi	6,618	2.3	95	2.9%	70
Alsancak Belediyesi	6,597	2.3	111	3.4%	59
Çatalköy Belediyesi	5,652	2.0	99	3.0%	57
Yeni Erenköy Belediyesi	5,627	2.0	120	3.6%	47
Beyarmudu Belediyesi	4,125	1.4	49	1.5%	84
Alayköy Belediyesi	3,884	1.4	32	1.0%	121
Mehmetçik Belediyesi	3,729	1.3	55	1.7%	68
Paşaköy Belediyesi	3,561	1.2	36	1.1%	99
İnönü Belediyesi	2,927	1.0	26	0.8%	113
Büyükkonuk Belediyesi	2,860	1.0	51	1.5%	56
Akdoğan Belediyesi	2,471	0.9	35	1.1%	71
Esentepe Belediyesi	2,414	0.8	58	1.8%	42
Serdarlı Belediyesi	2,411	0.8	35	1.1%	69
Vadili Belediyesi	2,390	0.8	19	0.6%	126
Geçitkale Belediyesi	2,380	0.8	42	1.3%	57
Dipkarpaz Belediyesi	2,349	0.8	42	1.3%	56
Tatlısu Belediyesi	1,459	0.5	25	0.8%	58
Akıncılar Belediyesi	390	0.1	4	0.1%	98
Toplam	285,702	100.0	3,293	100.0%	87

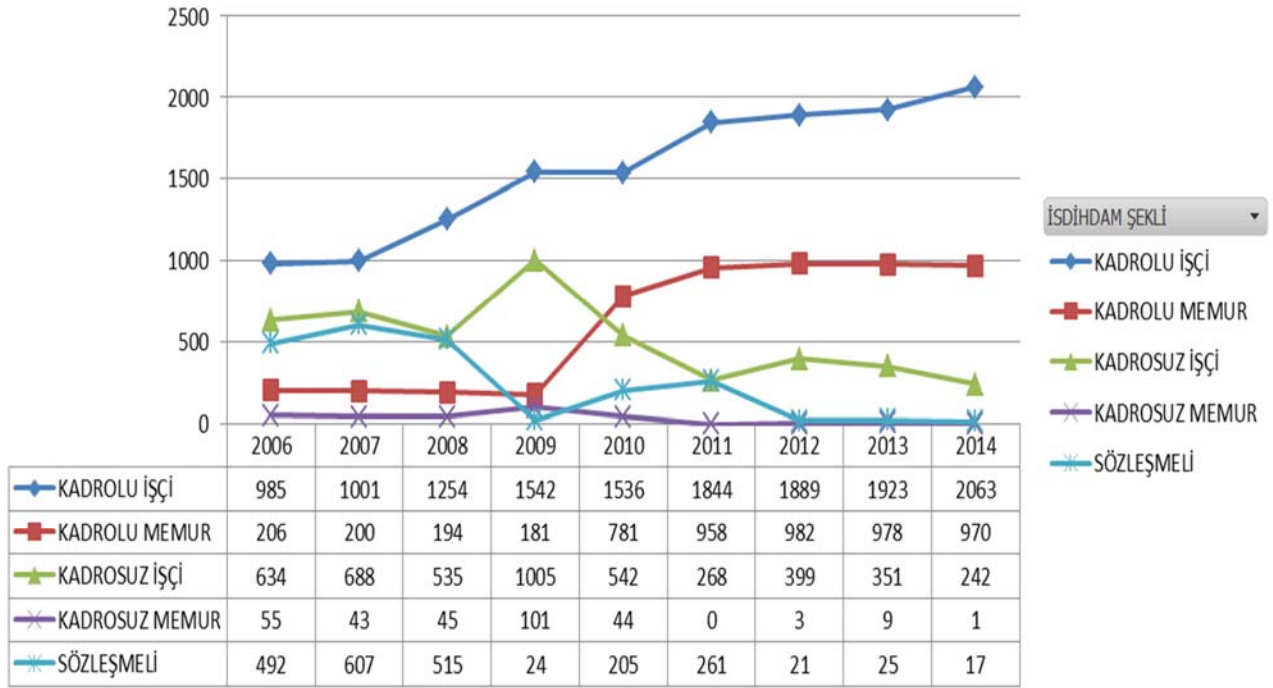
Kaynak : DPÖ, K.T.Belediyeler Birliği

Tablo : 5 Yıllar İtibarı İle Belediye Bazında Personel Sayısı

BELEDİYE	2006	2007	2008	2009	2010	2011	2012	2013	2014
AKDOĞAN	28	26	24	33	33	32	33	36	35
AKINCILAR	3	4	4	3	3	3	4	4	4
ALAYKÖY	21	22	29	33	33	33	33	33	32
ALSANCAK	66	73	74	89	89	93	91	91	111
BEYARMUDU	38	37	40	43	41	41	38	48	49
BÜYÜKKONUK	19	21	25	43	47	45	45	43	51
ÇATALKÖY	113	92	91	89	88	87	95	99	99
DEĞİRMENLİK	107	102	102	112	123	177	176	176	173
DİKMEN	20	23	37	85	104	105	106	106	105
DİPKARPAZ	33	36	37	38	39	40	40	47	42
ESENTEPE	26	27	27	39	60	61	63	56	58
GEÇİTKALE	24	22	30	30	43	47	44	45	42
GİRNE	212	224	222	211	203	199	197	200	200
GÖNYELİ	114	145	149	156	161	152	151	148	147
GÜZELYURT	119	117	119	109	112	112	116	110	111
İNÖNÜ	27	27	28	29	28	30	29	29	26
İSKELE	72	74	86	152	134	140	139	140	138
LAPTA	85	83	83	171	174	185	186	193	187
LEFKE	107	101	102	107	108	111	97	99	112
LEFKOŞA	693	847	746	723	908	963	934	907	887
MAĞUSA	259	238	248	238	228	290	285	279	299
MEHMETÇİK	28	28	42	48	61	59	59	54	55
PAŞAKÖY	19	18	20	30	31	38	37	37	36
SERDARLI	14	14	14	21	28	27	27	31	35
TATLISU	20	26	26	20	20	20	21	26	25
VADİLİ	21	19	20	20	24	34	35	35	19
Y.BOĞAZIÇI	59	62	63	82	96	94	95	95	95
Y.ERENKÖY	25	31	55	99	89	113	118	119	120
Grand Total	2372	2539	2543	2853	3108	3331	3294	3286	3293
Kaynak : K.T.Belediyeler Birliği.									

Sum of PERSONEL SAYISI

Yıllar İtibarı İle Belediye Çalışanlarının Statü Trendi (2006-2014)

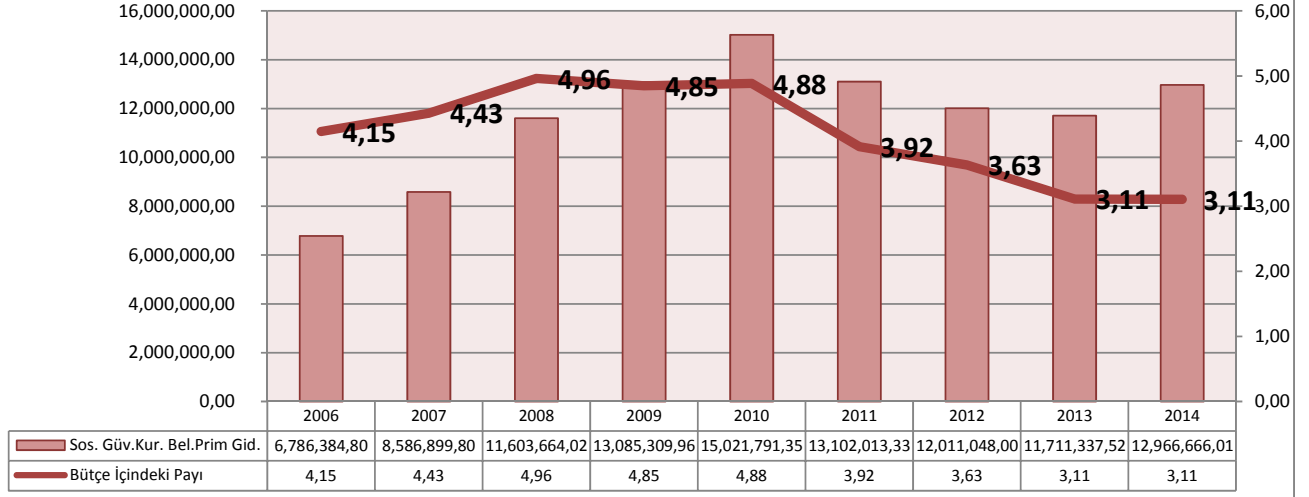


YIL

Kaynak : K.T.Belediyeler Birliği.

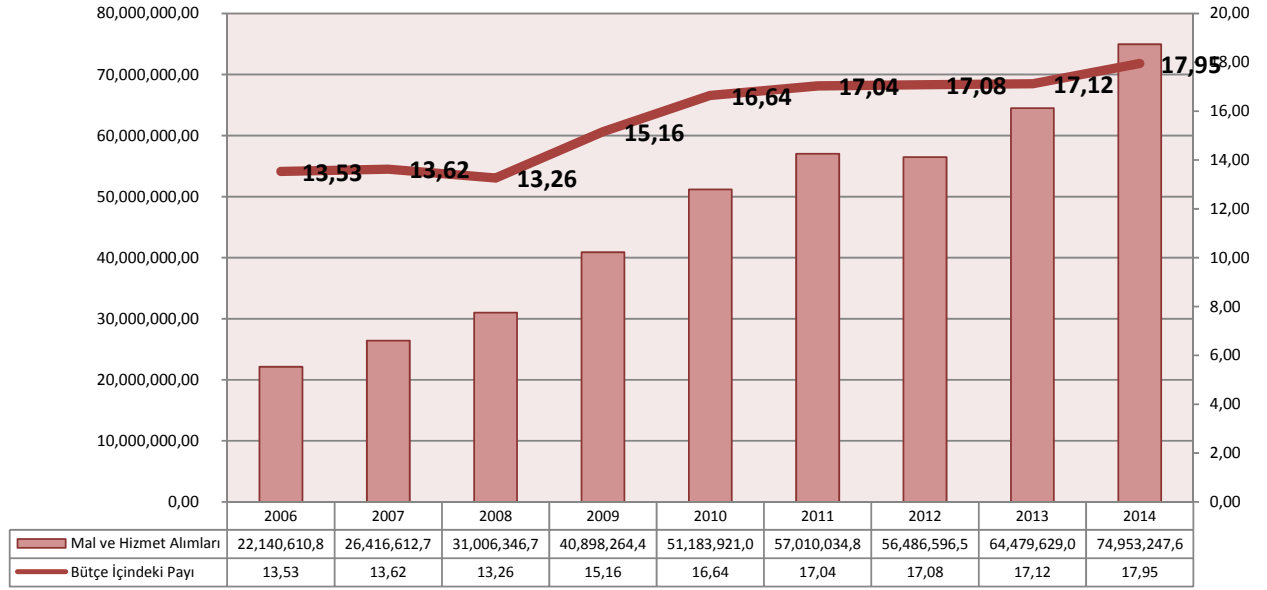
2006-2014 Yılları arası belediye çalışanlarının statülerinde meydana gelen değişiklikler ve artışlar yukardaki grafikte görüldüğü gibidir. **(Grafik : 8)**

Belediyelerin Yıllar İtibarı İle Sosyal Güvenlik Kurumlarına Belediye Prim Giderleri ve Bütçe İçindeki Payı



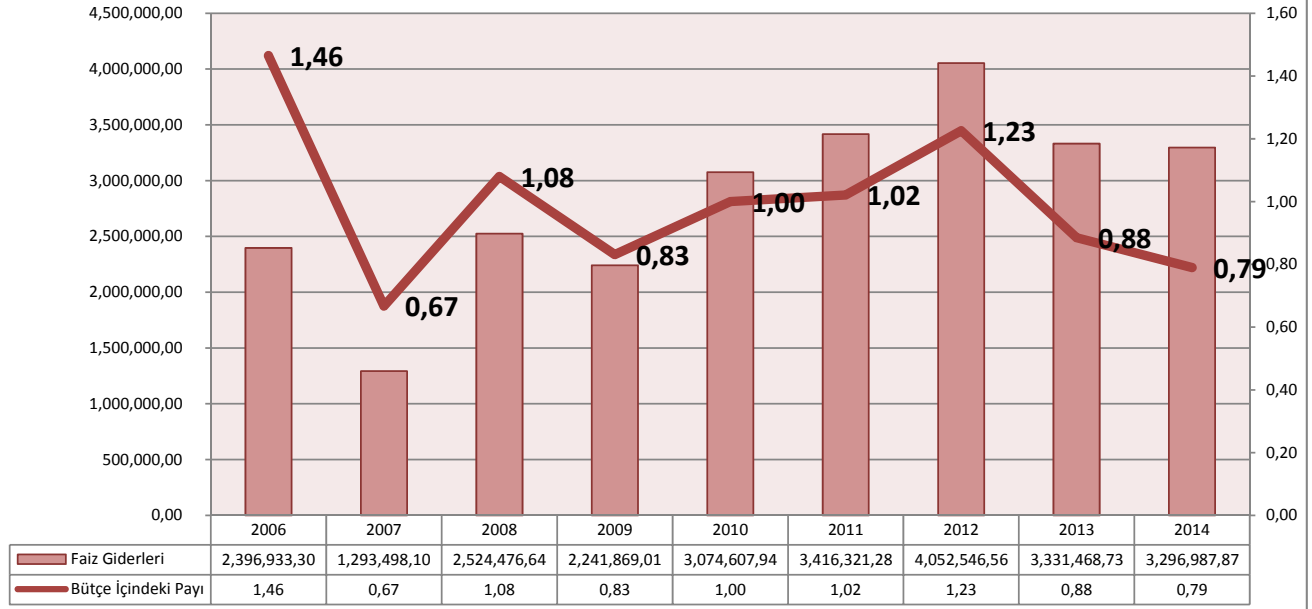
Belediyelerin 2006-2014 yılları arası kesinleşen sosyal güvenlik kurumlarına belediye prim giderlerine bakıldığında 2006 yılında 6,786,384.80 ₺ olan giderler, 2010 yılına kadar sürekli olarak artış eğilimi göstermiş ve 2010 yılında 15,021,791.3 ₺'ye ulaşmıştır. 2011 ve 2013 yılları arasında gerilediği, 2014 yılında ise tekrar yükselişe geçerek 12,966,666,01 ₺ seviyesine ulaştığı görülmüştür. Bütçe içerisindeki payına bakıldığında ise, ortalama %4.11 pay ile istikrarlı bir seviyede seyrettiği görülmektedir (**Grafik:9**).

Belediyelerin Yıllar İtibarı İle Kesinleşen Mal ve Hizmet Alım Giderleri ve Bütçe İçindeki Payı



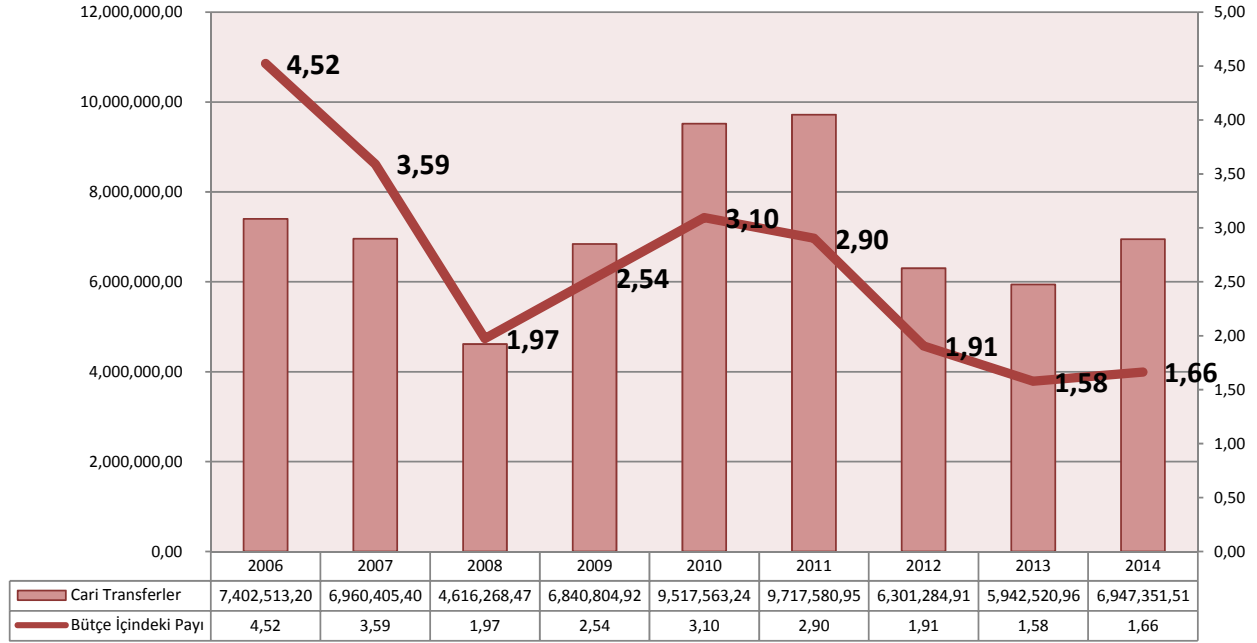
Belediyelerin 2006-2014 yılları arası kesinleşen mal ve hizmet alım giderlerine bakıldığında 2006 yılında 22,140,610.87 ₺ olan giderler, 2011 yılına kadar sürekli olarak artış göstermiş ve 2011 yılında 57,010,034.86 ₺'ye ulaşmıştır. 2012 yılında ise az bir düşüşle 56,486,596.50 ₺'ye gerilemiştir. 2013 ve 2014 yıllarında tekrar yükselerek 74,953,247.61 ₺'ye ulaşmıştır. Bütçe içerisindeki payına bakıldığında, 2006,2007 ve 2008 yıllarında ortalama %13.47 pay ile istikrarlı bir çizgide seyrettiği fakat 2009 yılından 2014 yılına kadar sürekli bir artış ile %17.95 pay ile en yüksek seviyeye ulaştığı görülmektedir.(Grafik:10).

Belediyelerin Yıllar İtibarı İle Kesinleşen Faiz Giderleri ve Bütçe İçindeki Payı



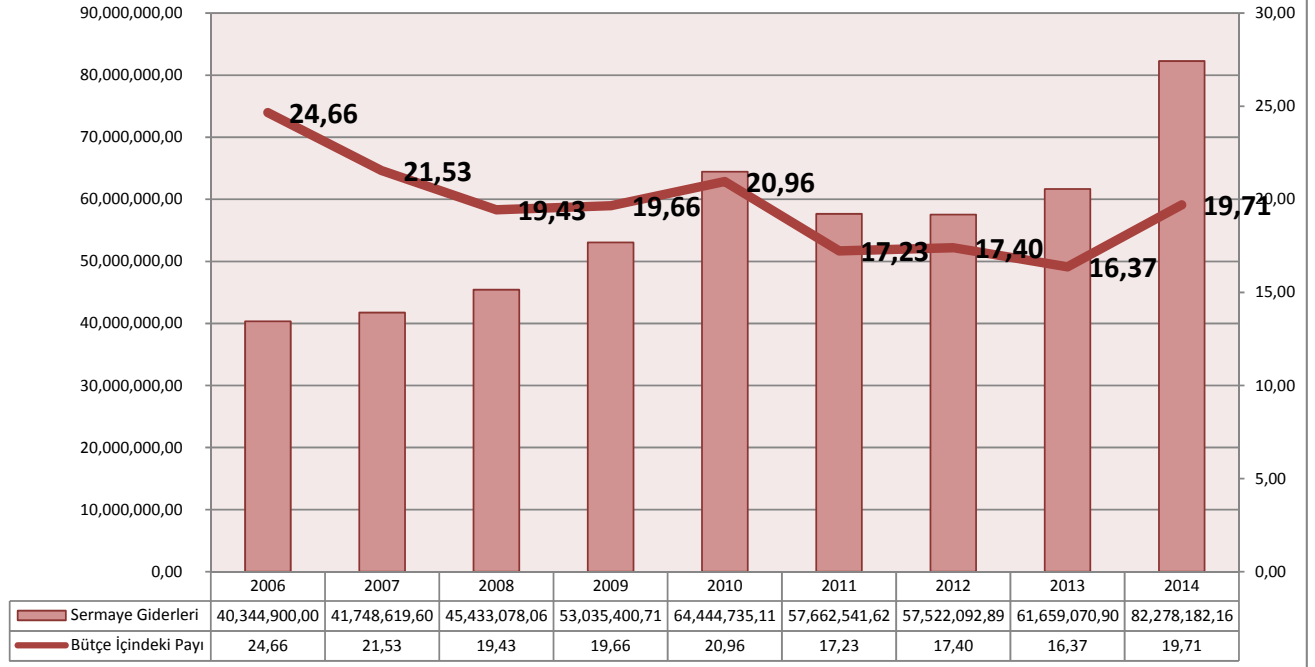
Belediyelerin 2006-2014 yılları arası kesinleşen faiz giderlerine bakıldığında özellikle 2010, 2011 ve 2012 yıllarında sürekli olarak artış göstermiş ve 2012 yılında 4,052,546.56 ₺'ye ulaşmıştır. (Grafik:11).

Belediyelerin Yıllar İtibarı İle Kesinleşen Cari Transfer Giderleri ve Bütçe İçindeki Payı



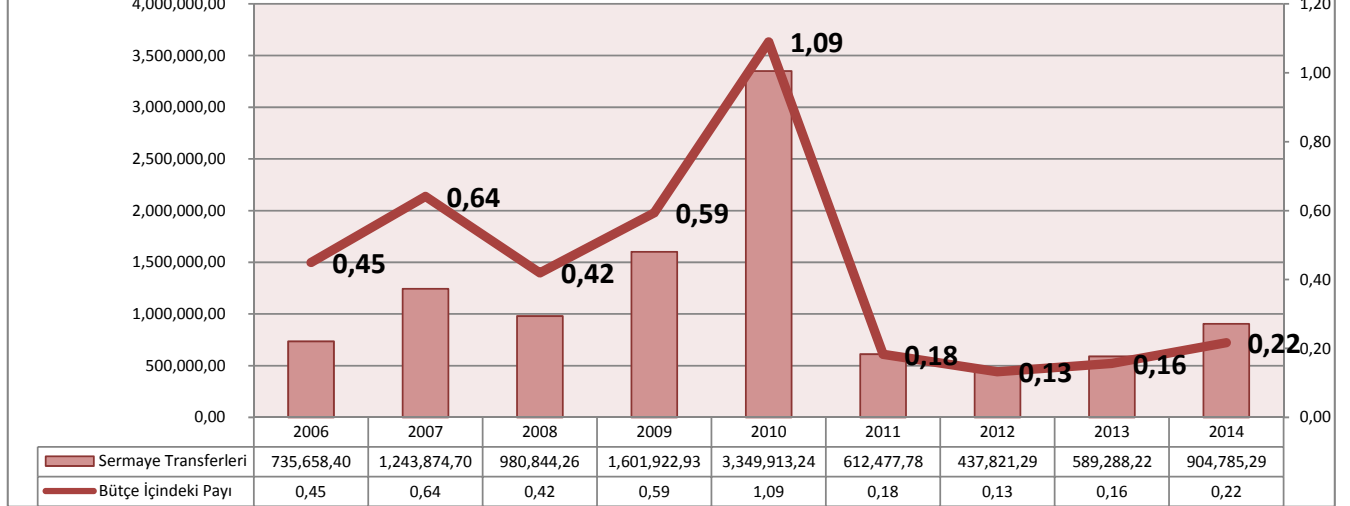
Belediyelerin 2006-2014 yılları arası kesinleşen cari transfer giderlerine bakıldığında özellikle 2010 ve 2011 yıllarında yapılan cari transferlerin en yüksek seviyeye ulaştığı görülmektedir. 2011 yılında cari transfer giderleri 9,717,580.95 ₺ olarak gerçekleşmiştir. Bütçe içerisindeki payına bakıldığında ise 2006 yılından 2008 yılına kadar sürekli azaldığı, 2008 yılından 2010 yılına kadar ise sürekli olarak arttığı görülmektedir. 2014 yılında bütçe içerisindeki pay % 1.66 olarak gerçekleşmiştir. (Grafik:12).

Belediyelerin Yıllar İtibarı İle Kesinleşen Sermaye Giderleri ve Bütçe İçindeki Payı



Belediyelerin 2006-2014 yılları arası kesinleşen sermaye giderlerine bakıldığında, 2006 yılında 40,344,900.00 ₺ olan giderler, 2010 yılına kadar sürekli artış gösterdiği, 2011 ve 2013 yılları arasında düşüş yaşadığı görülmüştür. 2014 yılında en yüksek seviye ile 82,278,182.16 ₺ ye ulaşmıştır. 2010 yılında gerçekleşen 64,444,735.11 ₺ tutarındaki sermaye giderinin yaklaşık olarak üç de ikisinin 40,495,632.06 ₺ ile gayrimenkul sermaye üretim gideri olduğu görülmektedir. Bütçe içerisindeki payına bakıldığında ise 2006 yılında %24.66 olan pay sürekli gerileyerek 2014 yılında %19.71 olarak gerçekleşmiştir (Grafik:13).

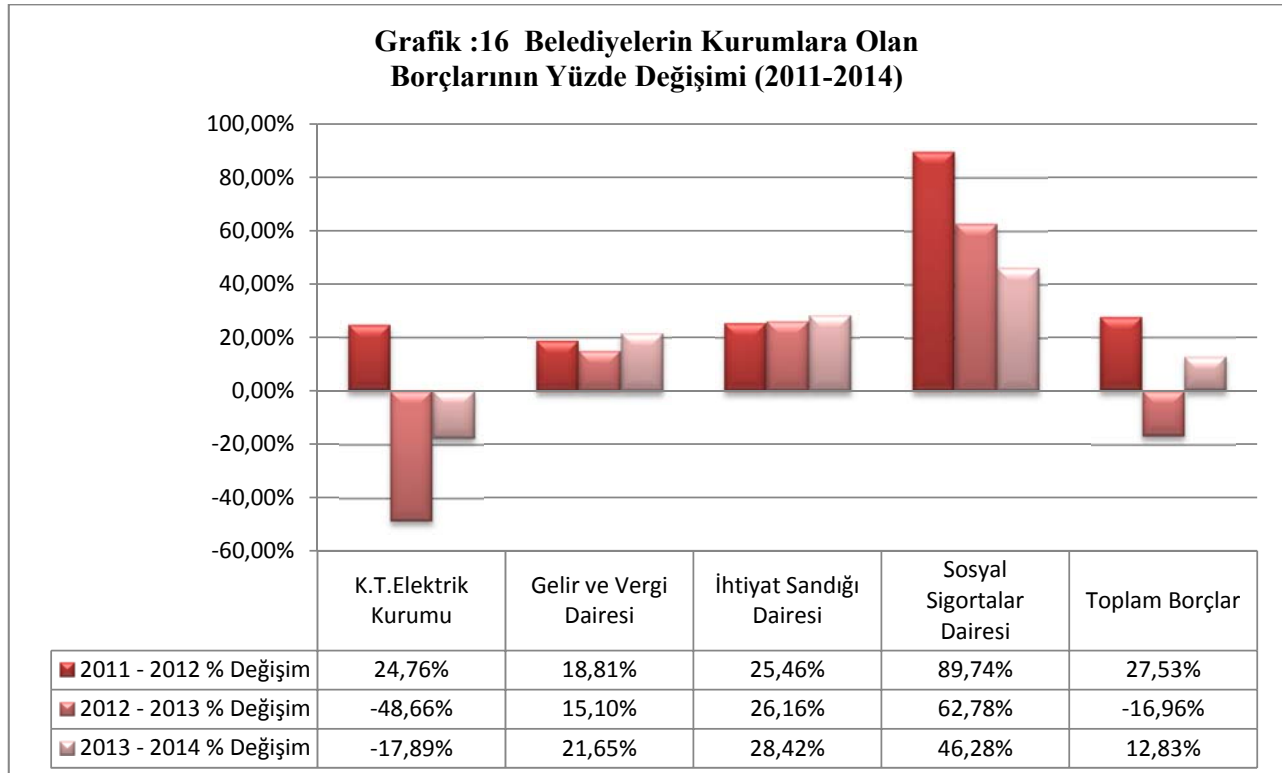
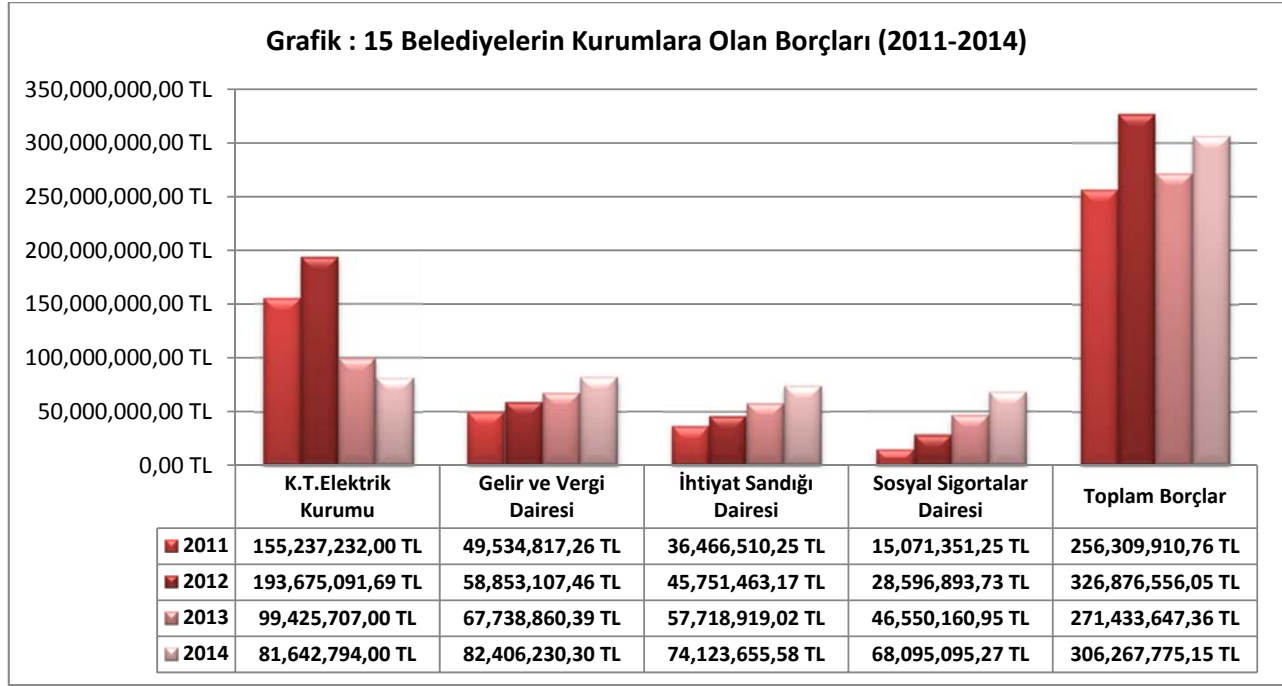
Belediyelerin Yıllar İtibarı İle Kesinleşen Sermaye Transfer Giderleri ve Bütçe İçindeki Payı



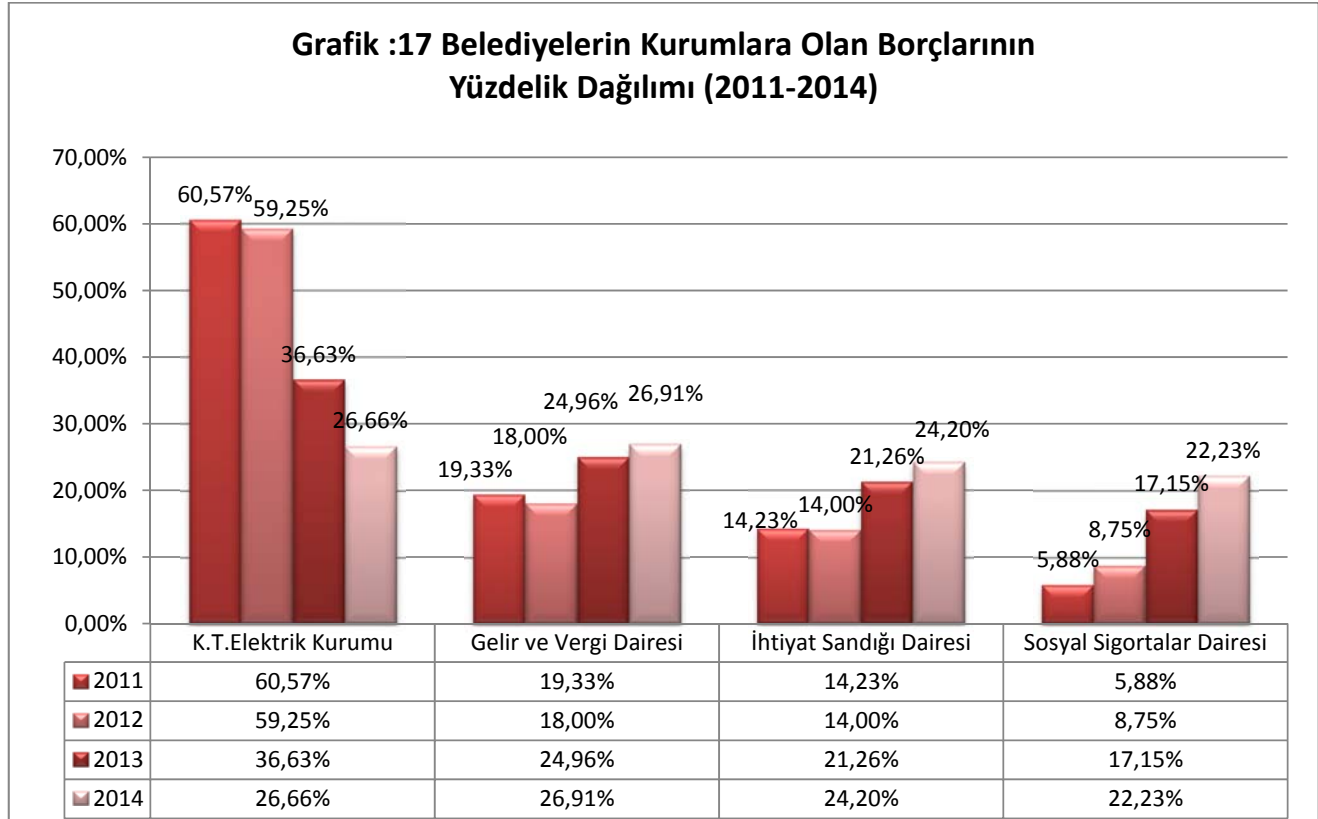
(Grafik : 14)

Belediyelerin Kurumlara Olan Borç Analizleri :

K.T.Elektrik Kurumu, Gelir ve Vergi Dairesi, İhtiyat Sandığı Dairesi ve Sosyal Sigortalar Dairesine 2011 yılı için toplam 256,309,910.76TL olan borcun 2012 yılında %27,53 oranında artarak 326,876,556.05 TL seviyesine yükselmiştir. 2013 yılında %16.96 oranında gerileyerek 271,433,647.36 TL , 2014 yılında ise %12.83 oranında artarak 306,267,775.15 TL seviyesine ulaşmıştır (**Grafik 15-16**).



2011 – 2014 yılları arasında belediyelerin bu kurumlara olan toplam seviyesinin kurumlar arası dağılımına bakıldığında, K.T.Elektrik Kurumunun %60.57’lik paydan %26.66’ya gerilediği, Gelir ve Vergi Dairesine olan borç payının %19.33’den %26.91’e, İhtiyat Sandığı Dairesine olan borç payı %14.23’den %24.20’ye ve Sosyal Sigortalar Dairesine olan borç payının ise %5.88’den %22.23 seviyesine yükseldiği görülmektedir (**Grafik 17.**).



Tablo :6 Belediyelerin 2014 Yılı İtibarıyla Kurumlara Olan Borçları

BELEDİYELER	K.T.Elektrik Kurumu	Gelir ve Vergi Dairesi	İhtiyat Sandığı Dairesi	Sosyal Sigortalar Dairesi	Toplam
Akdoğan Belediyesi	1,647,347.00 TL	1,077,019.86 TL	863,225.57 TL	1,259,953.45 TL	4,847,545.88 TL
Akıncılar Belediyesi	1,199.00 TL	325,491.76 TL	0.00 TL	0.00 TL	326,690.76 TL
Alayköy Belediyesi	855,002.00 TL	0.00 TL	0.00 TL	0.00 TL	855,002.00 TL
Alsancek Belediyesi	424,904.00 TL	463,662.72 TL	0.00 TL	0.00 TL	888,566.72 TL
Beyarmudu Belediyesi	74,619.00 TL	1,358,580.50 TL	78,246.00 TL	248,010.48 TL	1,759,455.98 TL
Büyükkonuk Belediyesi	1,292,039.00 TL	522,776.81 TL	1,064,647.25 TL	1,439,896.38 TL	4,319,359.44 TL
Çataköy Belediyesi	287,731.00 TL	3,261,763.20 TL	3,995,792.39 TL	4,514,046.46 TL	12,059,333.05 TL
Değirmenlik Belediyesi	877,326.00 TL	0.00 TL	0.00 TL	0.00 TL	877,326.00 TL
Dikmen Belediyesi	791,850.00 TL	0.00 TL	0.00 TL	0.00 TL	791,850.00 TL
Dıpkarpaz Belediyesi	194,948.00 TL	780,747.39 TL	950,333.00 TL	493,060.86 TL	2,419,089.25 TL
Esentepe Belediyesi	1,219,640.00 TL	746,684.00 TL	815,588.73 TL	1,628,781.47 TL	4,410,694.20 TL
Gazimağusa Belediyesi	5,907,650.00 TL	0.00 TL	0.00 TL	0.00 TL	5,907,650.00 TL
Geçitkale Belediyesi	242,319.00 TL	248,502.54 TL	425,485.20 TL	469,776.72 TL	1,386,083.46 TL
Girne Belediyesi	4,187,879.00 TL	22,338,222.74 TL	0.00 TL	0.00 TL	26,526,101.74 TL
Gönyeli Belediyesi	2,209,420.00 TL	0.00 TL	0.00 TL	0.00 TL	2,209,420.00 TL
Güzelyurt Belediyesi	16,251,115.00 TL	22,431.50 TL	0.00 TL	0.00 TL	16,273,546.50 TL
İnönü Belediyesi	656,995.00 TL	1,418,625.51 TL	565,523.48 TL	1,267,843.06 TL	3,908,987.05 TL
Lapta Belediyesi	6,051,282.00 TL	1,138,061.40 TL	1,140,726.00 TL	2,597,742.65 TL	10,927,812.05 TL
Lefke Belediyesi	16,024,013.00 TL	4,176,576.31 TL	10,476,135.36 TL	4,432,178.86 TL	35,108,903.53 TL
Lefkoşa Türk Belediyesi	17,387,605.00 TL	34,656,590.11 TL	44,382,565.15 TL	38,530,187.54 TL	134,956,947.80 TL
Mehmetçik Belediyesi	949,949.00 TL	1,751,196.54 TL	970,694.63 TL	699,928.75 TL	4,371,768.92 TL
Paşaköy Belediyesi	36,317.00 TL	1,617,342.59 TL	463,349.33 TL	450,631.07 TL	2,567,639.99 TL
Serdarlı Belediyesi	24,840.00 TL	1,117,131.80 TL	409,200.72 TL	573,455.76 TL	2,124,628.28 TL
Tatlısu Belediyesi	271,341.00 TL	0.00 TL	0.00 TL	0.00 TL	271,341.00 TL
Vadili Belediyesi	19,618.00 TL	0.00 TL	294,843.70 TL	646,621.81 TL	961,083.51 TL
Yeni Erenköy Belediyesi	3,131,600.00 TL	2,480,525.86 TL	3,260,909.99 TL	5,238,915.80 TL	14,111,951.65 TL
Yeni İskele Belediyesi	200,829.00 TL	27,960.00 TL	0.00 TL	0.00 TL	228,789.00 TL
Yeniboğaziçi Belediyesi	423,417.00 TL	2,876,337.16 TL	3,966,389.08 TL	3,604,064.15 TL	10,870,207.39 TL
TOPLAM	81,642,794.00 TL	82,406,230.30 TL	74,123,655.58 TL	68,095,095.27 TL	306,267,775.15 TL

Kaynak : K.T.Elektrik Kurumu, Gelir ve Vergi Dairesi, İhtiyat Sandığı Dairesi ve Sosyal Sigortalar Dairesi

Not : Borçlar ilgili kurumlara göre 31/12/2014 tarihli borç bakiyeleridir.